

# ADOBE® PHOTOSHOP® LIGHTROOM® 3

Podręcznik dla fotografów



Martin Evening



## » Idź do

- Spis treści
- Przykładowy rozdział
- Skorowidz

## » Katalog książek

- Katalog online
- Zamów drukowany katalog

## » Twój koszyk

- Dodaj do koszyka

## » Cennik i informacje

- Zamów informacje o nowościach
- Zamów cennik

## » Czytelnia

- Fragmenty książek online

## » Kontakt

Helion SA  
ul. Kościuszki 1c  
44-100 Gliwice  
tel. 32 230 98 63  
e-mail: helion@helion.pl  
© Helion 1991–2011

## Adobe Photoshop Lightroom 3. Podręcznik dla fotografów

Autor: [Martin Evening](#)

Tłumaczenie: Dominika Kurek

ISBN: 978-83-246-3054-7

Tytuł oryginału: [The Adobe Photoshop Lightroom 3 Book:](#)

[The Complete Guide for Photographers](#)

Format: 168×237, stron: 672



### Poznaj możliwości cyfrowej ciemni!

- Jak zapanować nad kolekcją zdjęć?
- Jak zintegrować Adobe Lightroom z Photoshopem?
- Jak przygotować zdjęcie do wydruku?

Adobe Lightroom jest narzędziem od początku do końca zaprojektowanym z myślą o fotografii cyfrowej. Wygodny interfejs, ogromne możliwości, zaawansowane mechanizmy segregowania, sortowania i organizowania dowolnych zbiorów zdjęć – oto niektóre z atutów tego programu. To jednak drobna próbka jego zalet: przekonaj się, że Adobe Photoshop Lightroom 3 potrafi znacznie więcej!

Dzięki kolejnemu wydaniu bestsellera znakomitego fotografa i eksperta cyfrowej obróbki obrazu, Martina Eveninga, poznasz wszystkie możliwości najnowszej wersji programu Adobe Lightroom. Nauczysz się efektywniej pracować ze zdjęciami w formatach RAW i JPEG. W kolejnych rozdziałach znajdziesz wiadomości na temat dostępnych filtrów, metod korekty parametrów zdjęć, korzystania z szablonów czy sposobów integracji z Photoshopem. Dodatkowo dowiesz się, jak korzystać z metadanych zdjęcia, pracować z fotografią czarno-białą oraz przygotowywać materiały do druku. To tylko niektóre z zagadnień poruszanych w tej książce. Ona sama stanowi kompletne kompendium wiedzy na temat Adobe Lightroom 3. Jeżeli interesujesz się fotografią cyfrową, MUSISZ ją mieć!

- Przeznaczenie Adobe Lightroom
- Interfejs użytkownika – dostosowanie do własnych potrzeb
- Importowanie zdjęć
- Zarządzanie zbiorami zdjęć
- Metadane ogólne i EXIF
- Wykorzystanie słów kluczowych
- Wyszukiwanie zdjęć
- Umieszczanie informacji GPS
- Praca z katalogami
- Edycja zdjęć w module Develop
- Korekta parametrów zdjęcia
- Ocenianie zdjęć
- Historia zmian
- Korzystanie z szablonów
- Zdjęcia czarno-białe
- Integracja z Photoshopem
- Drukowanie fotografii i prezentowanie efektów pracy
- Przygotowywanie galerii HTML i Flash

**Naucz się korzystać z potencjału Adobe Lightroom!**

# Spis treści

## 1. Wprowadzenie do Adobe Photoshop Lightroom ..... 21

Czym jest Adobe Photoshop Lightroom? .....	22
Zachowanie prostoty .....	22
Konstrukcja modułowa .....	22
Wydajność Lightrooma .....	23
Przetwarzanie w Adobe Camera Raw .....	24
Ustawienia kolorystyczne .....	24
Organizacja pracy w Lightroomie .....	25
Zarządzanie biblioteką obrazów .....	26
Gdzie wchodzi Photoshop? .....	26
Integrowanie Lightrooma z Photoshopem .....	27
Co będzie potrzebne? .....	29
Instalowanie Lightrooma .....	30
Aktualizacje Flasha .....	31
Przetwarzanie 64-bitowe .....	31
Jeden katalog vs. wiele katalogów .....	31
Ustawienia Lightrooma .....	32
Ustawienia wizytówki i wyglądu .....	35
Menu pomocy .....	38
Wprowadzenie do interfejsu Lightrooma .....	39
Jak szybko rozpocząć pracę w Lightroomie? .....	43
Importowanie zdjęć do Lightrooma .....	43
Oglądanie zdjęć w module Library .....	45
Upraszczanie interfejsu .....	47
Przybliżanie .....	49
Praca w module Develop .....	50
Synchronizacja ustawień Develop .....	51
Przeglądanie i ocenianie zdjęć .....	52
Tworzenie styków .....	53
Przeglądanie ostatecznej listy w trybie Survey .....	54
Przytłumianie świateł .....	55
Zapisywanie wybranych zdjęć jako kolekcji .....	56
Retuszowanie fotografii w Lightroomie .....	57
Edytowanie kopii w Photoshopie .....	58
Tworzenie internetowej galerii zdjęć .....	59
Tworzenie ostatecznego wydruku .....	60
Eksportowanie gotowych zdjęć .....	61
Praca z tą książką .....	62

## 2. Importowanie zdjęć.....65

Importowanie zdjęć z karty pamięci .....	66
Copy as DNG, Copy, Move czy Add?.....	70
Rozszerzone okno importowania .....	71
Panel Source.....	72
Obszar główny.....	72
Panel Destination .....	73
Panel File Handling.....	74
Dodatkowe kopie zapasowe.....	76
Ograniczenia obsługi plików.....	76
Panel File Renaming.....	77
Późniejsza zmiana nazw zdjęć w katalogu.....	78
Panel Apply During Import.....	79
Menu Import Presets.....	80
Planowanie miejsca na przechowywanie importowanych zdjęć .....	80
Konwersja do DNG.....	81
Aktualizowanie plików DNG .....	81
Dodawanie zdjęć z folderu do katalogu.....	82
Importowanie zdjęć metodą przeciągnij i upuść.....	84
Importowanie do wybranego folderu.....	86
Importowanie plików wideo.....	86
Automatyczne importowanie .....	87
Importowanie zdjęć bezpośrednio z aparatu.....	88
Podłączanie aparatu do komputera .....	88
Fotografowanie „na uwięzi” w Lightroomie.....	89
Szybsze fotografowanie „na uwięzi”.....	93
Jak organizowane są zaimportowane zdjęcia? .....	94
Zarządzanie zdjęciami przy użyciu metadanych.....	94

## 3. Poruszanie się po module Library .....

Panel modułu Library.....	98
Panel Navigator.....	100
Panel Catalog.....	100
Pasek narzędzi modułu Library.....	100
Panel Folders.....	100
Pasek filtrów .....	101
Poznawanie modułu Library.....	102
Opcje widoku Grid.....	102
Nawigacja w siatce Library .....	104
Praca w widoku Loupe .....	106
Opcje widoku Loupe.....	107
Praca ze zdjęciami w widokach Grid i Loupe.....	108

Nawigacja w widoku Loupe .....	110
Przybliżenia widoku Loupe .....	111
Skróty w widoku Loupe .....	111
<b>O podglądach w Lightroomie .....</b>	<b>112</b>
Wybieranie domyślnych ustawień Develop .....	112
Mechanizm tworzenia początkowych podglądów .....	113
Rozmiar i jakość podglądu .....	113
Tworzenie podglądów w skali 1:1 .....	115
Odrzucanie podglądów w skali 1:1 .....	115
<b>Praca w widoku Survey .....</b>	<b>116</b>
<b>Praca w widoku Compare .....</b>	<b>118</b>
Opcje wyświetlania w widoku Compare .....	119
Działanie w trybie Compare .....	120
<b>Poruszanie się wśród zdjęć na taśmie filmowej .....</b>	<b>122</b>
<b>Praca w konfiguracji z dwoma monitorami .....</b>	<b>124</b>
Jak najlepiej wykorzystać pracę z dwoma monitorami? .....	126
<b>Doskonalenie wyboru zdjęć .....</b>	<b>128</b>
Ocenianie zdjęć poprzez wybór i odrzucenie .....	128
Ocenianie zdjęć z użyciem gwiazdek .....	130
<b>Praca z etykietami kolorowymi .....</b>	<b>132</b>
Etykiety w Lightroomie i Bridge'u .....	133
Inne metody oznaczania .....	133
<b>Filtrowanie zdjęć w katalogu .....</b>	<b>134</b>
Trzy sposoby filtrowania katalogu .....	135
Filtrowanie zdjęć na taśmie filmowej .....	136
Dodawanie folderów jako ulubionych .....	137
Filtrowanie zdjęć oznaczonych flagami .....	137
Opcje filtrowania .....	137
Tworzenie grup przefiltrowanych zdjęć na taśmie filmowej .....	137
Filtrowanie według etykiet kolorowych .....	138
Filtrowanie kopii wirtualnych i oryginałów .....	140
<b>Filtrowanie podfolderów .....</b>	<b>141</b>
<b>Łączenie zdjęć w zestawy .....</b>	<b>142</b>
Automatyczne tworzenie zestawów .....	142
<b>Opcje wyboru zdjęć .....</b>	<b>144</b>
<b>Usuwanie i kasowanie zdjęć .....</b>	<b>145</b>

## **4. Zarządzanie zdjęciami w module Library .....**

<b>Praca z metadanymi .....</b>	<b>148</b>
Różne rodzaje metadanych .....	148
Szybkie wyszukiwanie z użyciem metadanych .....	150

<b>Panel Metadata</b> .....	154
<b>Tryby oglądania panelu Metadata</b> .....	154
<b>Metadane ogólne i EXIF</b> .....	156
Nazwa pliku .....	156
Pliki dodatkowe .....	156
Nazwa kopii .....	156
Status metadanych .....	158
Wykadrowane zdjęcia .....	159
Przedstawianie daty .....	159
Edycja czasu wykonania zdjęcia .....	160
Model i numer seryjny aparatu .....	161
Dane artysty w formacie EXIF .....	161
<b>Niestandardowe metadane</b> .....	162
Szablony metadanych .....	162
Edytowanie i kasowanie szablonów metadanych .....	164
Metadane IPTC .....	164
Metadane IPTC Extension .....	166
Skuteczniejszy sposób dodawania metadanych .....	167
<b>Edytowanie metadanych i zdjęcia wybrane</b> .....	168
Linki do poczty i stron internetowych .....	170
Status prawa autorskiego .....	171
<b>Panele Keywording i Keyword List</b> .....	172
Trzy sposoby dodawania słów kluczowych .....	172
Stosowanie istniejących słów kluczowych i zarządzanie nimi .....	174
Opcje autouzupelniania .....	174
Usuwanie słów kluczowych .....	176
Hierarchia słów kluczowych .....	176
Filtrowanie słów kluczowych .....	177
Importowanie i eksportowanie hierarchii słów kluczowych .....	178
Domyślne słowa kluczowe .....	178
Sugestie słów kluczowych .....	179
Zestawy słów kluczowych .....	180
Tworzenie własnych zestawów słów kluczowych .....	181
<b>Narzędzie Painter</b> .....	182
<b>Filtrowanie i wyszukiwanie zdjęć</b> .....	185
<b>Pasek filtrów</b> .....	185
Układ paska filtrów .....	186
<b>Filtrowanie tekstowe</b> .....	186
Zasady wyszukiwania .....	187
Łączenie zasad wyszukiwania .....	188
Doskonalenie wyszukiwań tekstowych .....	188
<b>Filtrowanie po atrybutach</b> .....	189

<b>Filtrowanie według metadanych.....</b>	<b>189</b>
Opcje filtrowania według metadanych.....	190
Kategorie filtrów metadanych .....	191
<b>Znajdowanie zaginionych zdjęć.....</b>	<b>192</b>
<b>Własne ustawienia filtrowania.....</b>	<b>193</b>
Wyszukiwanie pustych pól.....	193
Wyszukiwanie bez zawartości.....	194
Wyszukiwanie zaawansowane.....	196
<b>Szybkie kolekcje .....</b>	<b>198</b>
<b>Kolekcje .....</b>	<b>198</b>
Kolekcja docelowa.....	201
<b>Zestawy kolekcji .....</b>	<b>202</b>
Inteligentne kolekcje.....	202
<b>Publikowanie zdjęć z użyciem Lightrooma .....</b>	<b>203</b>
<b>Zapisywanie i odczytywanie metadanych.....</b>	<b>207</b>
Zapisywanie metadanych w pliku.....	208
Śledzenie zmian metadanych .....	209
Opcje odczytywania/zapisywania XMP .....	211
Gdzie leży prawda? .....	214
<b>Synchronizowanie ustawień metadanych IPTC .....</b>	<b>215</b>
Synchronizowanie folderów.....	216
<b>Sortowanie zdjęć.....</b>	<b>218</b>
Funkcje sortowania .....	219
Metoda sortowania po tekście etykiety.....	221
<b>Dodatkowe porady dla zaawansowanych użytkowników .....</b>	<b>222</b>
Otwieranie plików dźwiękowych .....	222
Metadane GPS i łączenie się z Google Earth™ .....	223
<b>Jak umieszczać metadane GPS w zdjęciu? .....</b>	<b>226</b>
Oznaczenie geograficzne z użyciem GeoSetter na pececie .....	226
Oznaczenie geograficzne z użyciem HoudahGeo na macintoshu.....	231

## **5. Praca z katalogami .....235**

<b>O katalogach Lightrooma.....</b>	<b>236</b>
<b>Tworzenie i otwieranie katalogów.....</b>	<b>237</b>
Tworzenie nowego katalogu.....	238
Otwieranie istniejącego katalogu.....	238
<b>Eksportowanie katalogów .....</b>	<b>239</b>
Eksportowanie z negatywami.....	239
Eksportowanie bez negatywów .....	240
Dołączanie dostępnych podglądów.....	240
<b>Otwieranie i importowanie katalogów .....</b>	<b>241</b>
Ograniczenia przy wykluczeniu negatywów.....	242
Sekcja Changed Existing Photos.....	242

Podsumowanie eksportu i importu.....	243
Kopiowanie katalogu na inny komputer .....	243
Eksport i import katalogu w praktyce .....	244
Jak połączyć dwa katalogi w jeden? .....	248
Ogólne ustawienia katalogu.....	254
Tworzenie kopii zapasowej pliku katalogu.....	254
Strategie archiwizacji .....	255
Oprogramowanie do archiwizacji.....	256
Archiwizacja z użyciem Time Machine (Mac) .....	257
Związki pomiędzy katalogiem a folderami .....	257
Dodawanie nowych folderów .....	259
Foldery Lightrooma i foldery systemowe .....	260
Odnajdywanie połączenia pomiędzy katalogiem a folderem .....	262

## 6. Edycja zdjęcia w module Develop .....265

Edytowanie obrazu w Lightroomie .....	266
Inteligentniejsze przetwarzanie obrazu .....	266
Kompatybilność z Camera Raw.....	267
Wersje przetwarzania .....	268
Kroki do osiągnięcia odpowiedniego koloru .....	269
Kalibrowanie monitora .....	269
Wybór monitora .....	269
Kalibracja i profilowanie monitora.....	270
Punkt bieli i gamma .....	270
Dopasowywanie balansu bieli .....	270
Kroki do pomyślnej kalibracji i profilowania .....	271
Panel Quick Develop .....	274
Opcje Quick Develop.....	274
Opcje kolorystyczne .....	275
Opcja Auto Tone .....	275
Pozostałe opcje tonów .....	276
Typowa organizacja pracy w panelu Quick Develop.....	277
Kadrowanie w panelu Quick Develop .....	280
Synchronizacja ustawień Develop.....	281
RAW czy JPEG? .....	282
Interfejs modułu Develop.....	284
Kadrowanie w module Develop .....	286
Obracanie kadru.....	286
Proporcje kadrowania.....	286
Kadrowanie do tych samych proporcji.....	290
Przesuwanie kadru .....	290
Linie pomocnicze kadrowania .....	291
Kierunek linii pomocniczych.....	293
Anulowanie kadrowania.....	293



Automatyczna korekcja obiektywu.....	294
Menu Tool Overlay.....	294
Opcje Tool Overlay.....	294
Panel Histogram .....	295
Opcje panelu Basic .....	296
Podstawowa procedura korekcji zdjęć.....	298
Narzędzie balansu bieli .....	299
Korekcje balansu bieli .....	301
Twórcze dobieranie balansu bieli.....	303
Ustawienia w panelu Basic i Histogram .....	304
Opcja Auto Tone .....	305
Obcinanie detali w jasnych punktach a ustawienia Exposure .....	306
Ustawienie Blacks.....	307
Vibrance i Saturation.....	311
Suwak Clarity .....	314
Wykorzystanie Clarity do dekompresji poziomów.....	315
Zmniejszanie Clarity.....	316
Korygowanie prześwieconego zdjęcia .....	318
Korygowanie niedoświetlonego zdjęcia .....	320
Dopasowywanie ekspozycji.....	322
Opcje Tone Curve .....	324
Tryb edycji krzywej punktowej .....	326
Obszary krzywej tonalnej.....	328
Łączenie korekcji Basic i Tone Curve .....	330
Ustawienia punktów podziału zakresu tonów.....	336
Panel HSL/Color/B&W.....	338
Selektywne przyciemnianie kolorów .....	340
Tworzenie kompozycji w barwach fałszywych .....	341
Wykorzystywanie opcji HSL do ograniczania obcinania skali barw .....	342
Panel Lens Corrections .....	344
Korekcja aberracji chromatycznej.....	346
Opcje Defringe.....	348
Korekcja All Edges.....	349
Automatyczna korekcja obiektywu .....	352
Pozyskiwanie i tworzenie własnych profili obiektywów.....	353
Korekcje perspektywy .....	353
Panel Effects .....	356
Winiety po wykadrowaniu.....	356
Opcje winiet po wykadrowaniu.....	356
Dodawanie ziarna do zdjęć.....	360
Panel Camera Calibration.....	362
Profile aparatów .....	362

Jak stworzyć własną kalibrację za pomocą DNG Profile Editora? .....	364
Twórcze używanie panelu Camera Calibration .....	367
<b>Ocenianie zdjęć .....</b>	<b>370</b>
<b>Porównywanie wersji „przed” i „po” .....</b>	<b>370</b>
Zarządzanie podglądami „przed” i „po” .....	372
<b>Narzędzia do retuszu zdjęć .....</b>	<b>376</b>
<b>Narzędzie do usuwania plamek .....</b>	<b>376</b>
Clone lub Heal .....	378
Kliknij i przeciągnij .....	378
Zmiana rozmiaru kółek usuwania plamek .....	378
Przenoszenie kółek usuwania plamek .....	378
Opcje nakładki .....	379
Cofanie (kasowanie) kółek usuwania plamek .....	379
Automatyczne wybieranie punktu źródłowego .....	379
<b>Zsynchronizowane usuwanie plamek .....</b>	<b>380</b>
Usuwanie plamek w trybie Auto Sync .....	381
<b>Narzędzie do korekcji czerwonych oczu .....</b>	<b>382</b>
Ustawianie rozmiaru wskaźnika .....	382
<b>Korekcje miejscowe .....</b>	<b>386</b>
Początkowe opcje pędzla korekcyjnego .....	387
Edytowanie pociągnięć pędzla korekcyjnego .....	388
Zapisywanie ustawień efektów .....	388
Pędzel korekcyjny i spadająca prędkość działania .....	389
Maskowanie automatyczne .....	390
Podglądanie obszarów pociągnięć pędzla .....	392
Upiększanie ujemną wartością Clarity .....	392
Ręczne kolorowanie w trybie Color .....	394
Ustawianie Clarity i Sharpness .....	396
<b>Narzędzie filtra połówkowego .....</b>	<b>398</b>
<b>Panel History .....</b>	<b>401</b>
<b>Panel Snapshots .....</b>	<b>402</b>
Synchronizowanie migawek .....	404
<b>Ułatwianie pracy .....</b>	<b>406</b>
<b>Tworzenie kopii wirtualnych .....</b>	<b>406</b>
Wybieranie nowego oryginału spośród kopii wirtualnych .....	408
<b>Synchronizacja ustawień Develop .....</b>	<b>408</b>
Tryb Auto Sync .....	409
<b>Lightroom i Camera Raw .....</b>	<b>410</b>
Oglądanie edycji z Lightrooma w Camera Raw .....	410
Oglądanie edycji z Camera Raw w Lightroomie .....	410
Utrzymywanie synchronizacji ustawień Lightrooma .....	411
Synchronizacja Lightrooma z Camera Raw .....	412

Kopiowanie i wklejanie ustawień Develop.....	414
Kopiowanie i wklejanie ustawień w module Library .....	414
Stosowanie poprzednich ustawień Develop.....	414
Zapisywanie ustawień Develop w postaci szablonów .....	416
Ustawienia szablonów z Auto Tone .....	417
Sztuka tworzenia szablonów Develop.....	417
Tworzenie nowych szablonów Develop.....	418
Jak działają szablony?.....	419
Jak uniknąć skażenia szablonów? .....	420
Resetowanie ustawień.....	423
Jak określić domyślne ustawienia Develop dla aparatu? .....	424

## 7. Sztuka czerni i bieli.....427

Konwersja czarno-biała .....	428
Ustawienia trybu szarości w panelu Develop .....	428
Opcje konwersji na czerń i biel.....	430
Jak nie konwertować? .....	430
Konwersja z użyciem suwaka temperatury .....	432
Konwersja automatyczna z dostosowaniem balansu bieli .....	434
Ręczne ustawienia trybu szarości .....	438
Wskazówka dotycząca suwaka B&W.....	439
Efekt podczerwieni na zdjęciu czarno-białym.....	440
Precyzyjne dostrajanie czarno-białych zdjęć.....	444
Panel Split Toning.....	444
Dzielenie tonacji na kolorowym zdjęciu.....	446
Panel HSL: ustawienia odbarwienia .....	448
Metoda osiągnięcia skali szarości w HSL .....	449
Korekcje za pomocą panelu Camera Calibration .....	449

## 8. Wyostczenie i redukcja szumów .....453

Wyostczenie wejściowe na dobry początek.....	454
Ulepszone przetwarzanie zdjęć RAW w Lightroomie 3.....	455
Wyostczenie wyjściowe.....	457
Domyślne ustawienia panelu Detail.....	457
Szablony ustawień wyostczenia.....	457
Wyostczenie — portrety.....	458
Wyostczenie — krajobrazy.....	459
Przykładowe wyostczenie obrazu .....	460
Ocenianie w skali 1:1.....	461
Wyostczenie z naciskiem na luminancję.....	461
Suwaki efektów wyostczenia.....	461
Suwak Amount.....	462
Suwak Radius.....	464

Opcje przytłumiania.....	466
Suwak Detail.....	466
Interpretowanie podglądu wyostrzenia w skali szarości.....	468
Suwak Masking.....	469
Tryb podglądu suwaka Masking.....	470
Jak stosować ustawienia wyostrzenia? .....	472
Kreatywne wyostrzenie .....	474
Ujemna wartość Sharpness .....	475
Redukcja szumów .....	476
Redukcja szumu luminancji.....	476
Redukcja szumu kolorowego .....	477
Wskazówki do redukcji szumów.....	477
Korekcje szumu kolorowego.....	478

## 9. Połączenie z Photoshopem.....481

Otwieranie zdjęć w Photoshopie.....	482
Opcje edycji w Photoshopie .....	482
Edycja w Photoshopie.....	483
Edycja w dodatkowym programie zewnętrznym.....	483
Opcje ustawień plików .....	484
Opcje nazw plików edytowanych zewnątrznie.....	485
Kompatybilność z Camera Raw.....	486
Tworzenie szablonów dodatkowego edytora zewnętrznego .....	487
Jak używać opcji edycji zewnętrznej?.....	488
Photoshop jako uzupełnienie dla Lightrooma.....	490
Rozszerzona edycja w Photoshopie.....	494
Jak przyspieszyć rozszerzoną edycję w Lightroomie?.....	496
Otwieranie zdjęć jako inteligentnych obiektów w Photoshopie .....	498
Eksportowanie z Lightrooma .....	502
Szablony eksportu .....	502
Miejsce eksportowania .....	502
Eksportowanie do tego samego folderu.....	504
Nazewnictwo i ustawienia plików.....	506
Opcje TIFF.....	506
Format Original.....	506
Zapisywanie jako DNG plików niebędących w formacie RAW .....	506
Ustawienia zdjęcia .....	507
Skalowanie obrazu .....	508
Kiedy interpolować?.....	509
Wyostrzenie wyjściowe.....	510
Metadane .....	510

Znaki wodne .....	511
Jak tworzyć nowe znaki wodne? .....	512
Postprocessing .....	513
Dodawanie zadań eksportu w Lightroomie .....	514
Wtyczki eksportu .....	518
Wtyczka eksportu Photomatix Pro .....	519
Eksportowanie zdjęć z katalogu na płytę CD lub DVD .....	521

## 10. Drukowanie.....523

Przygotowanie do druku .....	524
Moduł Print .....	524
Panel Layout Style .....	526
Panel Image Settings .....	526
Panel Layout .....	529
Marginesy i siatka strony .....	530
Panel Guides .....	531
Drukowanie wielu komórek .....	532
Panel Page .....	534
Jak dodać do wydruku ramkę fotograficzną? .....	536
Page Options .....	538
Photo Info .....	539
Panele Picture Package i Custom Package .....	540
Panel Image Settings .....	540
Panel Rulers, Grid & Guides .....	540
Panel Cells .....	540
Panel Page .....	543
Układ Custom Package .....	544
Page Setup .....	548
Rozdzielczość wydruku .....	549
Panel Print Job .....	550
Zarządzanie kolorem w panelu Print Job .....	550
Procedura drukowania w Lightroomie .....	550
Ustawienia drukowania Managed by Printer (Mac) .....	551
Ustawienia drukowania Managed by Printer (PC) .....	552
Drukowanie .....	554
Tryby drukowania .....	555
Wyostżanie wydruku .....	555
Druk 16-bitowy .....	556
Drukowanie do pliku JPEG .....	556
Drukowanie z własnymi profilami .....	557
Ustawienia drukowania z zarządzaniem przez Lightroom (Mac) .....	558
Ustawienia drukowania z zarządzaniem przez Lightroom (PC) .....	559
Sposób wizualizacji .....	560
Zapisywanie własnych szablonów .....	561

## 11. Prezentowanie swoich prac .....563

Moduł Slideshow .....	564
Widok edytora slajdów w obszarze głównym .....	566
Panel Layout.....	567
Panel Options .....	568
Panel Overlays.....	570
Tworzenie własnej wizytówki.....	571
Dodawanie nakładek z własnym tekstem.....	572
Praca z kotwicami.....	574
Panel Backdrop .....	576
Jak tworzyć innowacyjne szablony pokazów slajdów?.....	578
Panel Titles.....	582
Panel Playback.....	583
Podgląd i odtwarzanie .....	584
Poruszanie się wśród zdjęć z pokazu slajdów .....	585
Pokazy slajdów i wybieranie zdjęć.....	585
Panel Template Browser.....	585
Eksportowanie pokazu slajdów .....	586
Eksportowanie pokazu slajdów do pliku PDF .....	587
Eksportowanie pokazu slajdów do plików JPEG.....	588
Eksportowanie pokazów slajdów do plików wideo .....	588
Moduł Web.....	590
Panel Layout Style.....	592
Galerie HTML i Flash.....	592
Układ galerii HTML.....	593
Układ galerii Flash .....	594
Galeria Airtight AutoViewer.....	595
Galeria Airtight PostcardViewer.....	596
Galeria Airtight SimpleViewer.....	597
Niezależne style galerii.....	597
Panel Site Info.....	599
Panel Color Palette.....	600
Wybieranie schematu kolorystycznego.....	600
Panel Appearance .....	602
Ustawienia Appearance dla galerii HTML .....	602
Ustawienia Appearance dla galerii Flash.....	603
Ustawienia Appearance dla galerii Airtight .....	606
Opcje Identity Plate.....	606
Panel Image Info.....	607
Dodawanie tytułów i opisów.....	607
Dostosowywanie informacji tytułu i opisu.....	608
Tworzenie własnego szablonu tekstowego .....	610
Panel Output Settings .....	612
Przeglądanie galerii internetowych .....	613

Wygląd zdjęć w modułach Slideshow i Web.....	613
Kolory w module Slideshow .....	613
Kolory w module Web.....	613
Eksportowanie galerii internetowej.....	614
Wysyłanie galerii internetowej na serwer .....	614
Panel Template Browser.....	619

## A Preferencje Lightrooma .....621

Preferencje ogólne .....	622
Ekran powitalny .....	622
Aktualizacje .....	622
Wybór katalogu .....	623
Opcje importowania .....	623
Dźwięki i przypomnienia o zakończeniu.....	623
Preferencje szablonów.....	624
Ustawienia powiązane z aparatem.....	624
Sekcja Location .....	625
Sekcja Lightroom Defaults.....	625
Preferencje edycji zewnętrznej.....	626
Preferencje obsługi plików .....	628
Import DNG Creation.....	628
Opcje konwersji i eksportu DNG.....	631
Kompresja DNG.....	631
Opcje odczytu metadanych .....	632
Opcje tworzenia nazw plików .....	632
Pamięć podręczna Camera Raw .....	632
Preferencje interfejsu .....	633
Znaki końca paneli.....	633
Własne znaki końca paneli.....	635
Rozmiar czcionki paneli .....	635
Zgaszone światła.....	636
Tło .....	636
Wpisywanie słów kluczowych .....	636
Preferencje taśmy filmowej .....	636
Ulepszenia interfejsu .....	637

## B Ustawienia Lightrooma.....639

Ustawienia i szablony Lightrooma .....	640
Plik preferencji Lightrooma .....	640
Dostęp do zapisanych ustawień szablonów .....	641
Folder katalogu Lightrooma.....	642
Plik bazy danych katalogu .....	642
Plik dziennika.....	644

Dane podglądów Lightrooma.....	645
Procedury przetwarzania miniatur .....	646
Dostosowywanie zawartości Lightrooma .....	648
Włamywanie się do zawartości Lightrooma.....	648
Przestrzeń RGB Lightrooma .....	650
Podglądy RGB.....	652
Krzywa reakcji tonów.....	652
Równoważenie krzywej tonalnej .....	654
Idealna konfiguracja komputera dla Lightrooma .....	655
RAM.....	655
Karta graficzna .....	655
Dyski twarde .....	656
Konfiguracje dysków.....	657
RAID paskowy.....	657
RAID dublowany .....	657
Dublowany system paskowy .....	658
RAID 5 .....	658
Po prostu parę dysków .....	659
Idealny komputer? .....	660

## **Skorowidz .....661**



# 9

## Połączenie z Photoshopem

*Jak sprawić, aby Lightroom i Photoshop harmonijnie współpracowały?*

Najlepszym sposobem traktowania związku Lightrooma z Photoshopem jest odnoszenie się do Lightrooma jako programu do zarządzania i przetwarzania dużych ilości zdjęć w katalogu, zaś do Photoshopa jako programu, w którym większość czasu spędzamy, pracując pojedynczo nad poszczególnymi fotografiami.

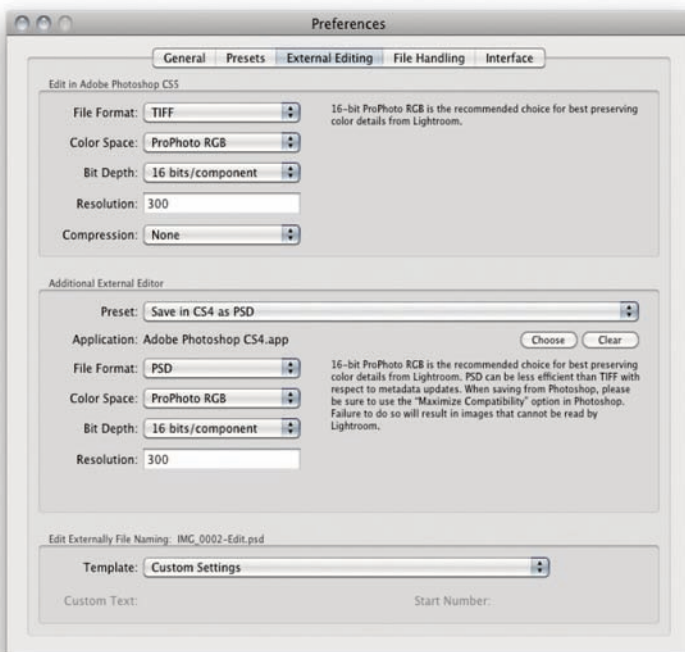
Chociaż Photoshop, Camera Raw i Lightroom zazębiają się w wielu kwestiach, jasne jest, że Photoshop pozostaje najlepszym programem do retuszowania i warstwowej edycji zdjęć. Pytanie brzmi więc, jaki jest najefektywniejszy sposób pracy z tymi dwoma programami? W tym rozdziale pokazuję różne metody pobierania zdjęć z Lightrooma i edytowania ich w Photoshopie, a także używania modułu eksportu do przetwarzania pojedynczych fotografii lub ich grup. Demonstruję też, jak używać sekcji postprocessingu z modułu eksportu do integrowania złożonych procedur w Photoshopie jako części procesu eksportu.

# Otwieranie zdjęć w Photoshopie

Dotychczas omawiałem wszystkie rodzaje przetwarzania obrazu, które można wykonać w samym Lightroomie z użyciem opcji modułu *Develop* (przetwarzanie). Należy pamiętać, że wszystkie edycje w tym programie są niedestrukcyjne, a oryginałami zarządzamy za pomocą katalogu Lightrooma. Są one zawsze zachowywane w stanie pierwotnym, a każda fotografia może mieć tam tylko jeden oryginał. Jeśli chcemy edytować rastrowe zdjęcie z katalogu poza Lightroomem w programie do edycji, takim jak Photoshop, możemy zdecydować się na edycję oryginału lub nowej kopii. Jeśli chcemy edytować obraz z katalogu w formacie RAW, Lightroom musi utworzyć nową kopię rastrową.

## Opcje edycji w Photoshopie

Zanim zaczniemy działać, należy sięgnąć do preferencji Lightrooma, aby skonfigurować opcje *External Editing* (edytory zewnętrzne; rysunek 9.1). Istnieją zasadniczo dwa sposoby zewnętrznej edycji zdjęcia z katalogu Lightrooma.



**Rysunek 9.1.** Aby zmienić program do edycji zewnętrznej, wybierz *Lightroom/Preferences*. Przejdź do sekcji *Additional External Editor* (dodatkowy edytor zewnętrzny) i wybierz *File Format* (format pliku), *Color Space* i *Bit Depth*, których chcesz użyć przy tworzeniu wersji oryginału do edycji w Photoshopie lub innym zewnętrznym programie

## Edycja w Photoshopie

Podstawowa komenda *Edit in Adobe Photoshop* (edytuj w Adobe Photoshopie) znajduje się w menu *Photo/Edit* (zdjęcie/edytuj; **Command+E** [Mac] lub **Ctrl+E** [PC]). Jeśli użyjemy tej metody do otwarcia pliku RAW, bezpośrednio rasteryzuje ona oryginał z katalogu bez pokazywania po drodze okna *Edit Photo* (edytuj zdjęcie) lub dodawania do katalogu kopii. Lightroom otwiera je w najnowszej wersji Photoshopa, którą mamy na dysku, a otwarty plik będzie miał takie samo rozszerzenie jak oryginał (na przykład NEF, CS2 czy DNG). Dopiero kiedy wybierzemy *File/Save* (*Plik/Zapisz*) w Photoshopie, wchodzi w grę format pliku i pozostałe ustawienia określone w preferencjach *External Editing* (rysunek 9.1), a zmodyfikowane zdjęcie zostaje zapisane i dodane do katalogu. Zasadniczo polecenie *Edit in Photoshop* (edytuj w Photoshopie) daje możliwość otwarcia zdjęć z katalogu Lightrooma w Photoshopie bez kreowania za każdym razem nowych kopii oryginału. Można otworzyć w Photoshopie plik RAW, aby zobaczyć, jak wygląda, i zdecydować, czy chce się go zapisać. Jeśli zostanie zapisany, domyślnie zachowywany jest jako edytowana kopia w tym samym folderze, w którym znajduje się oryginał, z użyciem ustawień określonych w preferencjach *External Editing* oraz dodawany do katalogu Lightrooma. Można też użyć polecenia *File/Save As* (*Plik/Zapisz jako*), aby zapisać zdjęcie do innego folderu bez dodawania go do katalogu oraz zachować je w pliku o innym formacie.

Jeśli otwieramy fotografie w formacie innym niż RAW, na przykład jako plik TIFF, PSD lub JPEG, za pomocą komendy **Command+E** (Mac) lub **Ctrl+E** (PC), zobaczymy okno pokazane na **rysunku 9.2**, gdzie domyślną opcją jest *Edit Original* (edytuj oryginał). Jest ona użyteczna do edytowania warstwowych oryginałów lub ich pochodnych wersji, kiedy chcemy kontynuować edycję zdjęcia źródłowego, ale nie chcemy tworzyć jego nowej kopii. Jeśli chcemy wykreować kopię do edycji pliku w jego pierwotnym stanie (ignorując jakiegokolwiek dopasowania z Lightrooma, które mogły zostać wprowadzone), możemy wybrać *Edit a Copy*. Możemy także zdecydować się na *Edit a Copy with Lightroom Adjustments* (edytuj kopię z dopasowaniami z Lightrooma), jeśli chcemy otworzyć kopię pliku JPEG, TIFF lub PSD z zastosowanymi korekcjami programu. Kiedy użyjemy korekcji Lightrooma do przetworzenia zdjęcia w formacie JPEG, TIFF lub PSD i chcemy zapamiętać tę modyfikację, należy wybrać tę właśnie opcję.

## Edycja w dodatkowym programie zewnętrznym

Drugą możliwością jest otwieranie zdjęć za pomocą opcji dodatkowego programu do edycji zewnętrznej, do którego również można dostać się z menu *Photo/Edit in* (**Command+Alt+E** [Mac], **Ctrl+Alt+E** [PC]). Możemy wtedy skonfigurować konkretny program do otwierania zdjęć; może to być dowolna aplikacja do edycji rastrowej, taka jak Adobe Photoshop Elements czy Corel PaintShop Pro. Można też wybrać tę samą wersję Photoshopa, ale z innymi domyślnymi opcjami formatu plików (rysunek 9.1). Niezależnie od tego, jaki program wybierzemy, stanie się on dostępny jako opcja w menu *Photo/Edit in Photoshop* tuż pod główną komendą *Edit in Photoshop* (rysunek 9.5).



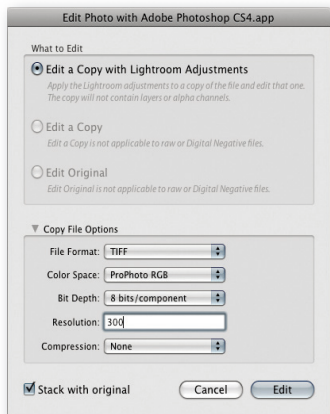
**Rysunek 9.2.** Jeśli otwieramy plik w formacie innym niż RAW z użyciem głównej komendy *Edit in Photoshop* (**Command+E** [Mac], **Ctrl+E** [PC]), wybrana zostanie opcja *Edit Original*, która otwiera oryginał rastrowy zdjęcia bez dodawania kopii do katalogu

### UWAGA

Opcja *Edit a Copy with Lightroom Adjustments* pozwala na otwarcie obrazu rastrowego z katalogu i zastosowanie powiązanych z nim dopasowań Lightrooma, ale przy tworzeniu kopii ulegną spłaszczeniu wszelkie warstwy w oryginale rastrowym. Jeśli otwierane zdjęcie zawiera warstwy, które chcemy zachować, należy wybrać *Edit Original* lub *Edit a Copy*.

### UWAGA

Jednym z powodów, dla których wolę zarządzać zdjęciami w Lightroomie, a nie w Bridge'u, jest to, że zasady Lightrooma są o wiele bardziej przejrzyste, a użytkownik zawsze ma pełną kontrolę nad tym, jak otwierane są zdjęcia z Lightrooma. Jeśli na przykład preferencje Camera Raw dla Photoshopa lub Bridge'a skonfigurowane są tak, że obsługa plików TIFF i JPEG ustawiona jest na *Automatically open all supported TIFFs and JPEGs* (automatycznie otwieraj wszystkie obsługiwane pliki TIFF i JPEG), takie zdjęcia otwierane są przez Camera Raw, a nie bezpośrednio w Photoshopie, co mogłoby być mylące.



**Rysunek 9.3.** Jeśli otwieramy plik RAW za pomocą dodatkowego edytora zewnętrznego (*Command+Alt+E [Mac]* lub *Ctrl+Alt+E [PC]*), jedyną dostępną opcją jest edytowanie zrasteryzowanej kopii z uwzględnieniem dopasowań z Lightrooma



**Rysunek 9.4.** Jeśli otwieramy plik w formacie innym niż RAW za pomocą opcji edycji w dodatkowym edytorze zewnętrznym (*Command+Alt+E [Mac]*, *Ctrl+Alt+E [PC]*), dostępne są wszystkie opcje edycji

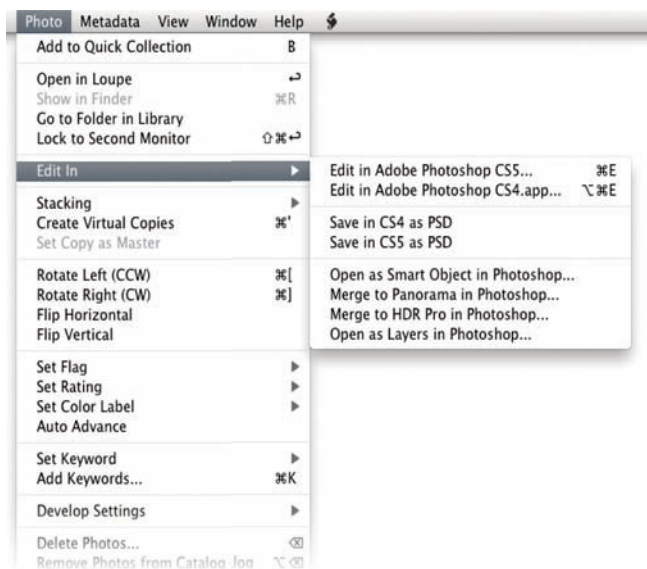
Główna różnica polega na tym, że kiedy otwieramy plik RAW za pomocą opcji *Edit in external editor*, wykorzystuje ona mechanizm przetwarzania RAW Lightrooma do zrenderowania rastrowej kopii zdjęcia, która dodawana jest do katalogu przed otwarciem jej w wybranym programie. Tak więc kiedy używamy skrótu *Command+Alt+E* (Mac) lub *Ctrl+Alt+E* (PC) do otwarcia pliku RAW, zamiast zdjęcia najpierw zobaczymy okno przedstawione na **rysunku 9.3**. Pozornie jedyną dostępną tu opcją jest *Edit a Copy with Lightroom Adjustments*, ale jeśli klikniemy w trójkąt rozwijający na dole okna, możemy odsłonić sekcję *Copy File Options* (opcje kopii pliku) i użyć jej do tymczasowej zmiany ustawień formatu pliku, przestrzeni RGB i głębi bitowej, określonych w preferencjach *External Editing*. Jeśli natomiast wybierzemy program inny niż Photoshop lub Photoshop Elements, opcja formatu PSD może nie być dostępna. Możemy także zauważyć na dole opcję *Stack with original* (grupuj w zestaw z oryginałem). Pozwala ona określić, czy chcemy automatycznie umieszczać wersje do edycji w zestawie z oryginałem, czego nie można zrobić, korzystając z głównego polecenia *Edit in Photoshop*.

Kiedy otwieramy obraz rastrowy, taki jak TIFF, PSD lub JPEG, domyślną opcją jest *Edit Original* (**rysunek 9.4**). Jest to prawie to samo, co wybranie *Edit Original* z okna pokazanego na rysunku 9.2. Jedyna różnica polega na tym, że opcje *External Editing* umożliwiają otworenie zdjęcia z katalogu z użyciem programu innego niż najnowsza wersja Photoshopa zainstalowana na komputerze. Jeżeli wybierzemy opcję *Edit a Copy*, one też pozwolą na edycję kopii w wyznaczonym zewnętrznym programie do edycji.

## Opcje ustawień plików

Opcje ustawień plików pozwalają na określenie domyślnego formatu pliku, przestrzeni RGB i głębi bitowej, które mają być używane przy otwieraniu zdjęcia. Istnieją dwa możliwe formaty kopii do edycji: TIFF i PSD. Format TIFF jest bardziej wszechstronny. Plik taki zawsze zachowuje spłaszczony, złożony obraz i jest w stanie zapisać wszystkie opcje Photoshopa, takie jak warstwy, ścieżki czy efekty warstw. Format PSD jest często lepszy, ponieważ czasy zapisywania i otwierania są bardziej efektywne. Aby Lightroom rozpoznał warstwowo plik PSD, musimy jednak w Photoshopie, w preferencjach obsługi plików, wybrać opcję maksymalizacji kompatybilności plików PSD. Opcje przestrzeni kolorów ograniczone są do ProPhoto RGB, Adobe RGB i sRGB. Głębnię bitową można ustawić na *16 bitów na składnik*, co zachowuje większość informacji tonalnej (tyle, ile jest w stanie zachować Lightroom). Składniki 8-bitowe redukują ilość poziomów do 256 na kanał kolorystyczny, co pozwala tworzyć do edycji mniejsze pliki, bardziej kompatybilne z programami innymi niż Photoshop. Aby dowiedzieć się więcej o opcjach przestrzeni kolorów i głębi bitowej, przejdź do strony 626. Te ustawienia są kluczowe przy otwieraniu plików RAW, ale przy plikach w innym formacie należy zwrócić uwagę na to, że opcje ich ustawień będą ograniczone właściwościami oryginałów. Jeśli na przykład plik

źródłowy jest, powiedzmy, 8-bitowym obrazem JPEG w przestrzeni sRGB, nic nie zyskamy, eksportując go jako 16-bitowy TIFF w przestrzeni ProPhoto RGB.



**Rysunek 9.5.** Dowolny program wybrany jako *Additional External Editor* pojawi się pod komendą *Edit in Photoshop* w menu *Photo/Edit in Photoshop* i można go będzie wywołać skrótami *Command+Alt+E* (Mac) lub *Ctrl+Alt+E* (PC). Możemy też wybrać zapisane szablony edytora zewnętrznego

Należy zauważyć, że kiedy otwierasz zdjęcie RAW z użyciem komendy *Edit in Photoshop*, korzysta ona z przestrzeni kolorów, głębi bitowej i rozdzielczości określonej w preferencjach *External Editing*. Wybór formatu pliku wchodzi natomiast w grę tylko wtedy, kiedy decydujemy się zapisywać zdjęcia z Photoshopa. Domyślne jest zapisywanie fotografii do tego samego folderu, w którym jest oryginał, z użyciem formatu pliku określonego w preferencjach oraz dodanie zdjęcia do katalogu. Jeśli wybierzemy *Zapisz Jako* z menu *Plik* Photoshopa, możemy zmienić domyślny format pliku i miejsce zapisywania.

## Opcje nazw plików edytowanych zewnątrznie

Zdjęcia, które były edytowane zewnątrznie i zostały zapisane do katalogu, będą miały przyrostek *-Edit* dodany do pierwotnej nazwy. Stosowane tu nazewnictwo zależy głównie od tego, co zostało ustawione w preferencjach *External Editing* (rysunek 9.1). Jeśli nic nie zmienimy i pozostawimy ustawienia domyślne, nazwa zdjęcia otrzyma przyrostek *-Edit*. Jego kolejne kopie do edycji będą miały dodawane *-Edit-2*, *-Edit-3* i tak dalej. Kiedy decydujemy, jak mają być nazywane kopie zdjęć do edycji zewnątrznej, możemy jednak także wybrać inną z dostępnych opcji nazewnictwa, aby określić, jakie nazwy powinny być nadawane edytowanym zewnątrznie plikom.

## WSKAZÓWKA

Opcji *Edit In* można używać do otwierania i edytowania wybranych grup zdjęć oraz pojedynczych fotografii.

## UWAGA

Kiedy otwieramy zdjęcie z Process Version 2003 przez Camera Raw 5.7 dla Photoshopa CS4, liczymy, że wszystkie ustawienia Process Version 2003 powinny być w pełni kompatybilne z wszystkimi wersjami Camera Raw 5. Jednak rozróżnienie pomiędzy Process Version 2003 a 2010 dotyczy głównie wyostrzenia i redukcji szumów (jako że te opcje są wspólne zarówno dla Process Version 2003, jak i 2010). Dlatego możliwe jest wykorzystanie zupełnie nowego dopasowania efektu *Grain* (ziarno) w Lightroomie 3 na zdjęciu z Process Version 2003 bez aktualizowania go do Process Version 2010. To z tego powodu, nawet jeśli zdjęcie korzysta z Process Version 2003, może pojawić się okno ostrzeżawcze pokazane na rysunku 9.6.

## UWAGA

Główną kwestią, którą trzeba tu zrozumieć, jest to, że przy wyborze polecenia *Edit in Photoshop* dla zdjęcia RAW Lightroom zawsze stara się otworzyć je za pomocą wtyczki Camera Raw zawartej w samym Photoshopie. Jest tak dlatego, że otwarte zdjęcie może pozostać niezapisane, póki nie zdecydujemy się go zachować. Daje to zatem możliwość zamknięcia zdjęcia bez zapisywania. Tam, gdzie mogą pojawić się problemy z kompatybilnością, ponieważ wersja Camera Raw dla używanej wersji Photoshopa nie jest w stanie zinterpretować ustawień Lightrooma, zawsze można użyć opcji *Render using Lightroom*, aby zmienić domyślne zachowanie Lightrooma. Wadą tego jest, że opcja ta zawsze na początek tworzy renderowaną kopię; nie ma tu też opcji zamknięcia zdjęcia bez zapisania.

## Kompatybilność z Camera Raw

Przy otwieraniu plików RAW i wybieraniu poleceń *Edit in Photoshop* i *Edit in external editor* należy wziąć pod uwagę jeszcze jedną kwestię. Główne polecenie *Edit in Photoshop* otwiera pliki RAW bezpośrednio z użyciem wtyczki Camera Raw Photoshopa, aby odczytać ustawienia Lightrooma i przeprowadzić konwersję RAW. To, co stanie się później, zależy zatem od tego, jakie dopasowania *Develop* zostały użyte do edycji zdjęcia i czy są one właściwe dla Lightrooma 3, oraz od tego, z jakiej wersji Photoshopa i Camera Raw korzystamy. W Photoshopie CS5 wszystkie zdjęcia otworzą się normalnie. Jeśli korzystamy z Photoshopa CS4 z najnowszą aktualizacją Camera Raw 5.7, większość ustawień *Develop* z Lightrooma 3 zostanie odczytana, chociaż aktualizacja 5.7 nie dodaje pełnej funkcjonalności Lightrooma 3 (do tego trzeba pracować z Photoshopem CS5). Jeśli korzystamy z Photoshopa CS4 ze starszą wersją Camera Raw, pojawi się ostrzeżenie widoczne na **rysunku 9.6**. Można tu wybrać opcję *Open Anyway* (otwórz mimo to; być może wszystkie zastosowane dopasowania *Develop* dadzą się odczytać przez wcześniejszą wersję Camera Raw). Można też wybrać opcję *Render using Lightroom* (renderuj z użyciem Lightrooma), która sprawi, że Lightroom utworzy kopię oryginału do edycji i automatycznie doda ją do swojego katalogu. Zasadniczo zyskujemy tu możliwość otwierania obrazów z Lightrooma 3 w starszych wersjach Camera Raw, ale tracimy możliwość otwierania pliku RAW w Photoshopie i wybierania, czy chcemy go zapisać. Pliki RAW mogą też otwierać się bez problemów w Photoshopie CS3, o ile zainstalowaliśmy najnowszą aktualizację Camera Raw dla CS3 i nie stosowaliśmy dodatkowych dopasowań *Develop*, takich jak ujemna wartość *Clarity* (przejrzystość), korekcje miejscowe czy efekt ziarna. Tam, gdzie plik RAW zawiera „nieznane” ustawienia, pojawi się ostrzeżenie pokazane na **rysunku 9.7**.



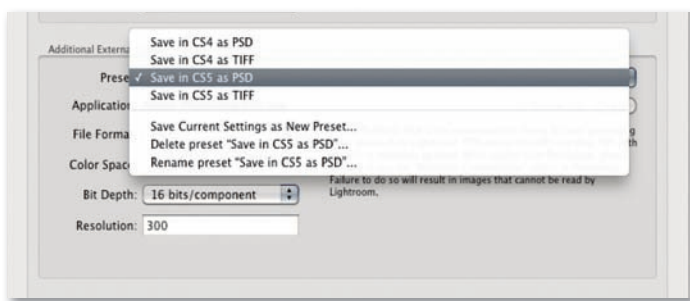
**Rysunek 9.6.** Jeśli nie masz najnowszej wersji Camera Raw dla Photoshopa CS4, przy wybieraniu głównego polecenia *Edit in Photoshop* dla zdjęcia RAW pojawi się to okno



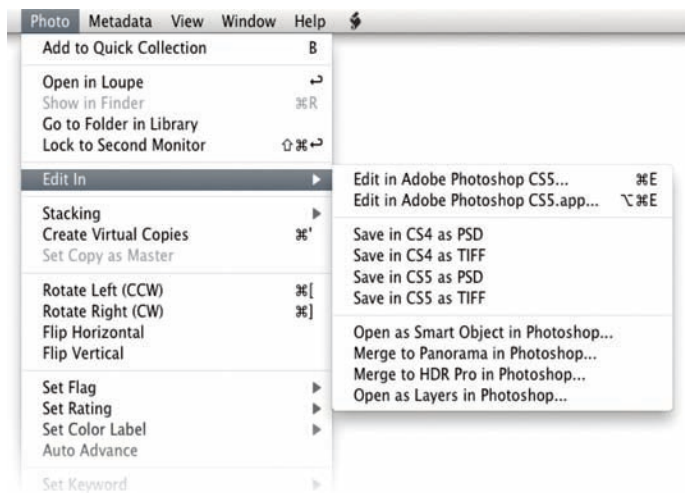
**Rysunek 9.7.** Jeśli korzystasz z Photoshopa CS3, zobaczysz to okno przy wybraniu polecenia *Edit in Photoshop* dla zdjęcia RAW

## Tworzenie szablonów dodatkowego edytora zewnętrznego

Do konfigurowania odmiennych opcji zapisu dla rozmaitych programów do edycji obrazu można korzystać z różnych edytorów zewnętrznych, zatem warto wiedzieć, że można zapisać ustawienia edytora zewnętrznego jako szablon. Kiedy przejdziemy do sekcji *Additional External Editor* w preferencjach *External Editing* (rysunek 9.8), można skonfigurować odmienne opcje zapisywania dla różnych programów zewnętrznych i korzystać z menu *Presets* (szablony) do zapisywania ich jako szablonów edytora zewnętrznego. Użyteczne może być na przykład zapisanie ustawień eksportu dla formatów TIFF i PSD dla różnych programów do edycji rastrowej. Po zrobieniu tego można zauważyć, że szablony ustawień edytorów zewnętrznych pojawiają się obok innych pozycji w menu *Photo/Edit In* (rysunek 9.9).



Rysunek 9.8. Menu szablonów w sekcji *Additional External Editor*

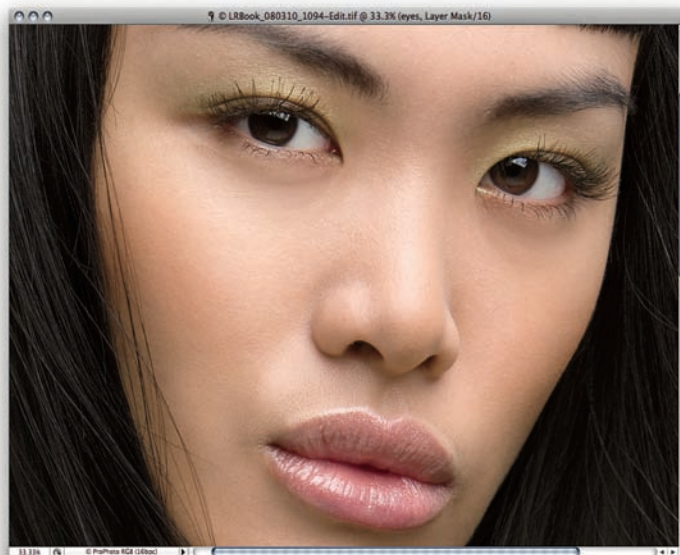
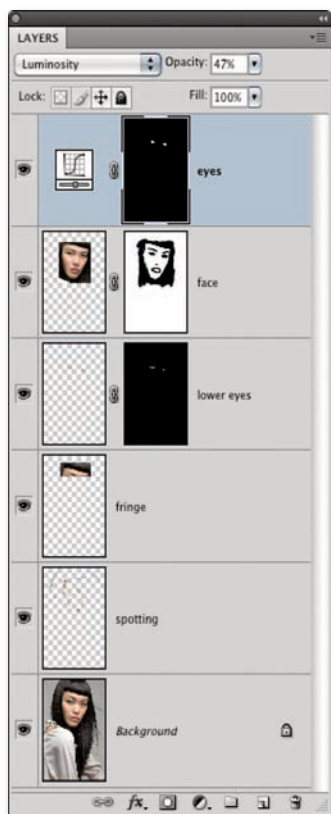


Rysunek 9.9. Widać tu menu *Photo/Edit In* z dodatkowymi szablonami edycji zewnętrznej pokazanymi na rysunku 9.8 dodanymi do podmenu

## Jak używać opcji edycji zewnętrznej?



1. Wybrałem z taśmy filmowej oryginał w formacie RAW i użyłem komendy *Edit in External Editor* (*Command+Alt+E* [Mac], *Ctrl+Alt+E* [PC]), aby utworzyć kopię, która może być edytowana w Photoshopie. Należy zauważyć, że zazaczyłem opcję *Stack with original*, a to spowodowało zgrupowanie wersji edytowanej w zestaw z oryginałem.

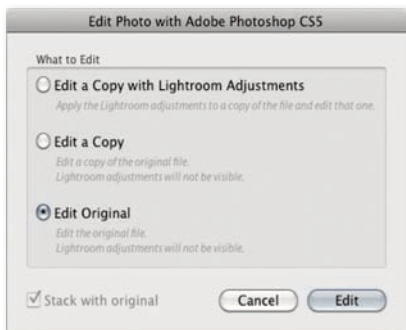


2. Kopia do edycji oryginalnej fotografii otworzyła się bezpośrednio w Photoshopie, gdzie ją zretuszowałem. Kiedy skończyłem, wybrałem *File/Save* (*Plik/Zapisz*) i zamknąłem zdjęcie.





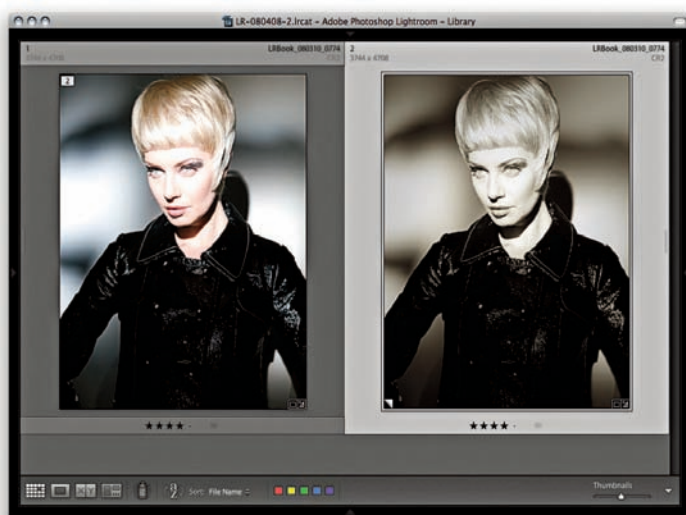
3. Będąc z powrotem w Lightroomie, możemy zobaczyć, jak modyfikacje dokonane na kopii w edycji w Photoshopie odzwierciedlone zostały na taśmie filmowej i głównym podglądzie. Kopia do edycji została dodana do tego samego folderu co oryginał i podświetlona na taśmie filmowej, gdzie oznaczona jest jako drugie z dwóch zdjęć we właśnie stworzonym zestawie.



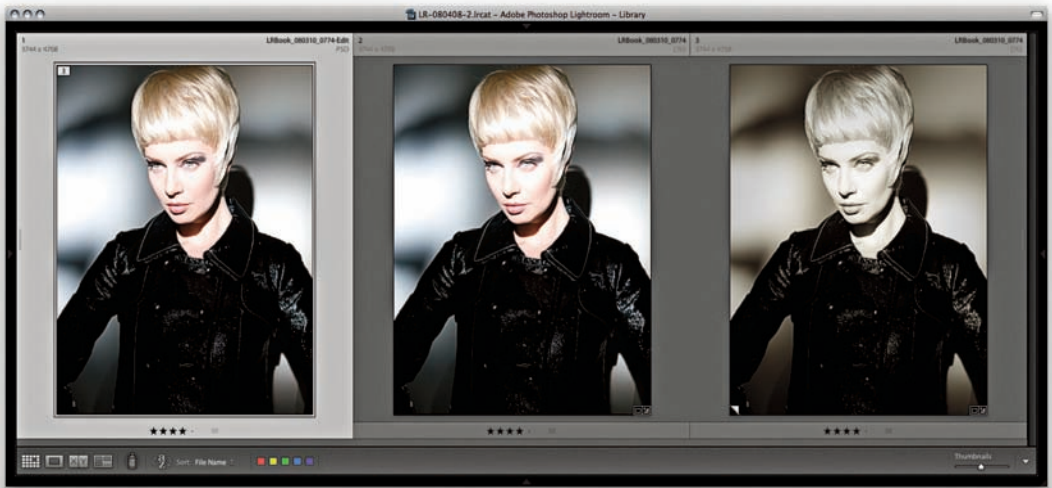
4. Gdybyśmy chcieli ponownie edytować to zdjęcie w Photoshopie, mógłbyśmy albo użyć skrótu *Command+E* (Mac) czy *Ctrl+E* (PC), albo *Command+Alt+E* (Mac) lub *Ctrl+Alt+E* (PC), by zobaczyć okno *Edit Photo*, gdzie mógłbyśmy wybrać opcję *Edit Original*.

## Photoshop jako uzupełnienie dla Lightrooma

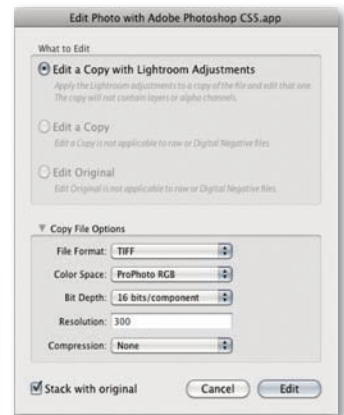
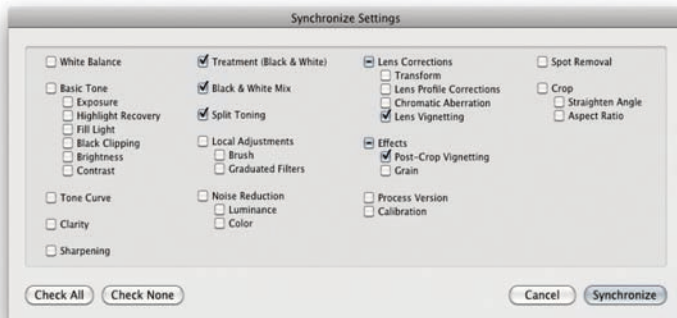
Jak pamiętamy, jest co najmniej kilka sposobów wykorzystania modułu *Develop* w Lightroomie do uzyskania interesujących konwersji na tryb czarno-biały z różnymi rodzajami przetwarzania kolorów. Pojawia się więc pytanie, gdzie i kiedy najlepiej stosować te korekcje. Powiedzmy, że chcemy przekonwertować fotografię na tryb czarno-biały, ale chcielibyśmy też przeprowadzić w Photoshopie znaczny retusz. Czy powinniśmy najpierw dokonać w Lightroomie konwersji na tryb czarno-biały, a potem wybrać edycję w Photoshopie? Może to zadziałać, ale kiedy przekonwertujemy zdjęcie za pomocą Lightrooma i przeedytujemy je przy użyciu Photoshopa, nie będziemy już mieli możliwości powrotu do barwnego oryginału. A jeśli klient zdecyduje później, że nie odpowiada mu wariant czarno-biały i zażyczy sobie wersji kolorowej? Uważam, że zawsze najlepiej doprowadzić zdjęcie do stanu optymalnego w Lightroomie, utworzyć kopię do edycji do pracy w Photoshopie, a potem wprowadzić efekt czarno-biały albo kolorystyczny do zdjęcia poddanego edycji w Photoshopie za pomocą Lightrooma. Oczywiście główny problem z tym podejściem polega na tym, że kiedy pracujemy w Photoshopie, nie widzimy, jak będzie wyglądała fotografia. Przedstawione dalej kroki sugerują jednak sposób, z pomocą którego przejście pomiędzy Lightroomem a Photoshopem może być bardziej płynne.



1. Zaczęłam od pliku w formacie RAW; obok znajduje się jego wirtualna kopia, którą przekonwertowałam na skalę szarości i dla której zastosowałam dzieloną tonację oraz winiety, co dało pokazaną tu wersję alternatywną.



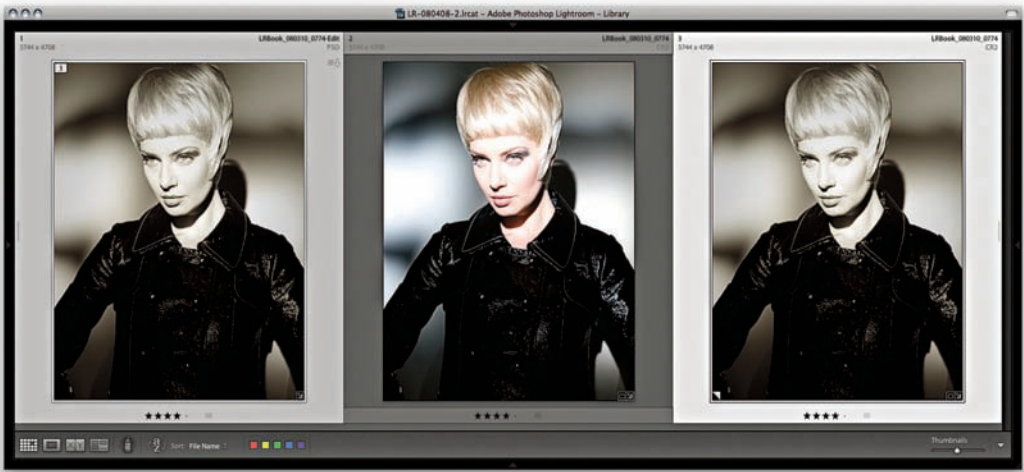
2. Teraz, jeśli zechcę edytować to zdjęcie w Photoshopie, mam dwie możliwości. Mogę zaznaczyć kopię wirtualną i wybrać *Photo/Edit in Photoshop*, ale, jak wspomniałem wcześniej, metoda ta ogranicza moje możliwości. W tym przykładzie preferowanym podejściem jest zatem zoptymalizowanie najpierw koloru zdjęcia, a następnie wybranie kopii do edycji w Photoshopie. Aby to zrobić, używam skrótu *Command+Alt+E* (Mac) lub *Ctrl+Alt+E* (PC).



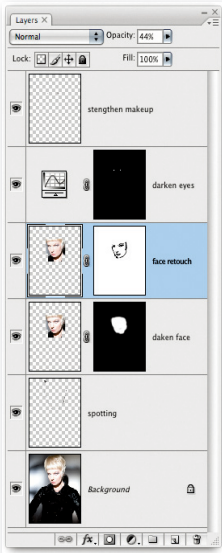
3. Jak jednak możemy pracować ze zoptymalizowanym zdjęciem w Photoshopie **i jednocześnie** widzieć, jak będzie ono wyglądało w wersji czarno-białej? Aby rozwiązać ten problem, zaznaczyłem kopię wirtualną „z efektem” oraz nowo utworzoną kopię zdjęcia do edycji. Kliknąłem w *Sync settings* (synchronizuj ustawienia), aby otworzyć okno *Synchronize Settings* (synchronizuj ustawienia), gdzie mogłem ujedynolicić tylko opcje konieczne do stworzenia tego efektu.

## UWAGA

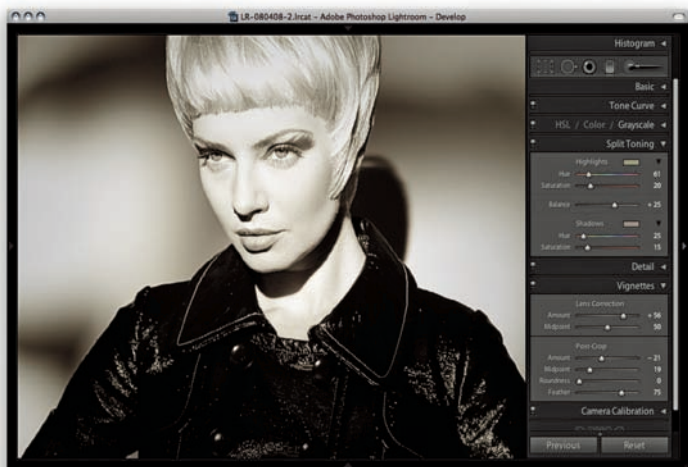
Kiedy wykonujesz ten krok, upewnij się, że kopia wirtualna zdjęcia „z efektem” jest najwyraźniej zaznaczona (będzie miała najjaśniejszą szarą obwódkę). Jest to istotne, ponieważ chcemy, aby synchronizacja efektów przebiegła od zdjęcia „z efektem” do wersji edytowanej w Photoshopie.



4. Na pokazanym tu zrzucie ekranu zsynchronizowałem ustawienia *Black & White* (czarno-białe), *Split Toning* (dzielona tonacja) i *Vignettes* (winiety) z wirtualnej kopii zdjęcia po prawej stronie z nowo stworzoną wersją do edycji w Photoshopie po stronie lewej.



5. Kontynuowałem edycję zdjęcia w Photoshopie, wybierając *Photo/Edit in Photoshop* i *Edit Original*. Za każdym razem kiedy to robiłem, otwierała się oryginalna, zoptymalizowana wersja zdjęcia, na której mogłem przeprowadzić retusz dla normalnej, kolorowej wersji fotografii.



6. Tymczasem w Lightroomie możemy podglądać połączenie edycji zdjęcia z Photoshopa z korekcjami zastosowanymi w programie. Musimy jednak pamiętać, aby zapisywać zdjęcie w Photoshopie, żeby w obszarze głównym Lightrooma widzieć jego aktualną wersję.



7. Na tym etapie mógłbym po prostu przełączać się pomiędzy oknami Photoshopa i Lightrooma, aby porównywać podgląd tych dwóch wersji zdjęcia, ale skoro miałem luksus korzystania z konfiguracji z dwoma monitorami, mogłem oglądać obraz z Photoshopa na jednym, a okno Lightrooma na drugim.

### WSKAZÓWKA

Przy konfiguracji z dwoma monitorami trzeba wymuszać na ekranie Lightrooma odświeżanie podglądu, klikając na taśmie filmowej na zdjęcie obok i powracając do aktualnej fotografii.

## UWAGA

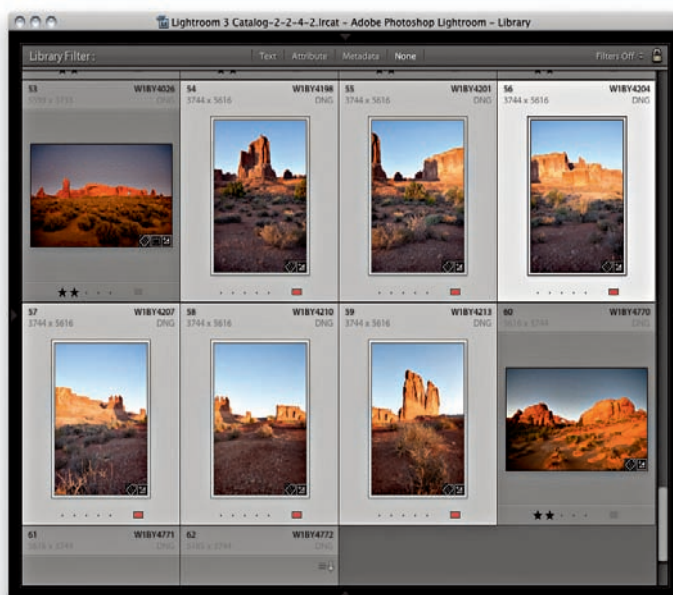
Trudno powiedzieć, czy to błąd, czy nie, ale komendy *Merge to i Open as Layers* dostępne są w menu tylko wtedy, gdy jesteśmy w widoku *Grid* (siatka) modułu *Library* (biblioteka). Jeśli natomiast znajdujemy się w widoku *Loupe* (lupa) lub w module *Develop*, możemy sięgnąć do tych komend poprzez menu kontekstowe z taśmy filmowej.

## UWAGA

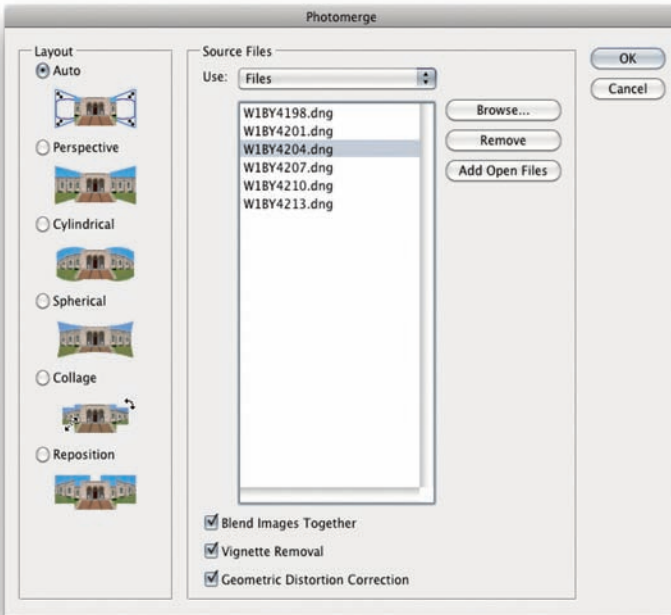
Dla Lightrooma dostępna jest też wtyczka *Photomatix Pro*, która pozwala na eksportowanie zdjęć bezpośrednio do tego programu i automatyczne ponowne importowanie przetworzonych fotografii z powrotem do katalogu

## Rozszerzona edycja w Photoshopie

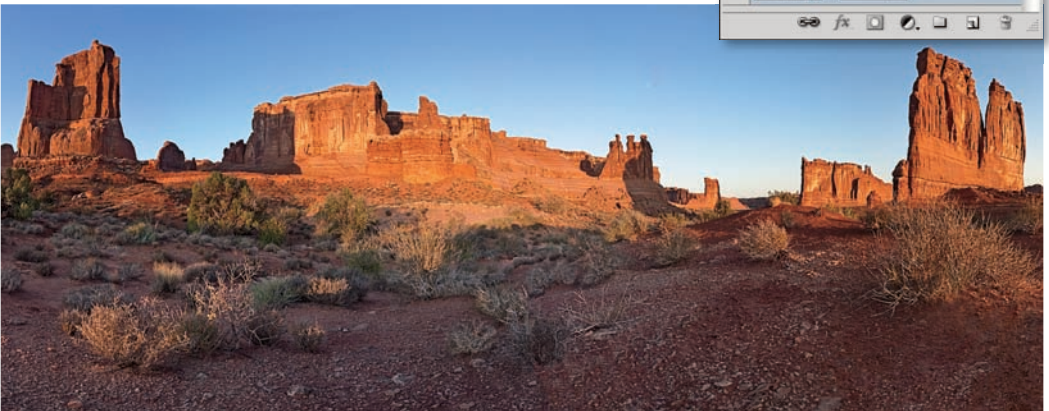
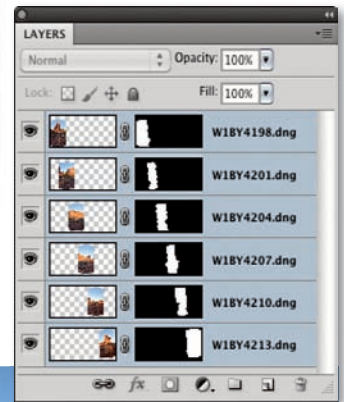
Poza edytowaniem zdjęć bezpośrednio w Photoshopie, Lightroom oferuje też możliwość skorzystania z opcji rozszerzonej edycji Photoshopa: łączenia w panoramę, w HDR i otwierania jako warstwy. Te trzy komendy używają tych samych ustawień co *Edit in Photoshop* i pozwalają przetwarzać fotografie wybrane w Lightroomie bez dodawania do katalogu nowego zdjęcia. Kiedy następnie wybierzemy *File/Save (Plik/Zapisz)* w Photoshopie, domyślne miejsce zapisu będzie takie samo jak plików źródłowych, a edytowana kopia zostanie zapisana w katalogu. Metoda *Merge to HDR (scal jako HDR)* przetwarza zaznaczone zdjęcia i otwiera okno *Merge to HDR (Scal jako HDR)* z Photoshopa, gdzie możemy zastosować photoshopowe techniki HDR do konwersji 16- lub 8-bitowych, edytować ustawienia konwersji i zapisać przetworzoną fotografię jako plik TIFF lub PSD. Opcja *Open as Layers* (otwórz jako warstwy) umieszcza zaznaczone fotografie jako warstwy na jednym obrazie Photoshopa. Możemy automatycznie te warstwy ułożyć, a jeśli mamy rozszerzoną wersję programu, możemy robić takie rzeczy jak konwertowanie ich na inteligentne obiekty i uruchamianie procesu renderowania w trybie stosu. Aby pokazać, jak działają takie rozszerzone opcje edycji, przedstawiam kilka przykładów; zacznę od wykorzystania opcji rozszerzonej edycji do łączenia przy użyciu Photoshopa wybranych zdjęć z Lightrooma w panoramę.



1. Zacząłem od zaznaczenia w Lightroomie grupy zdjęć z zamiarem połączenia ich w panoramę. Przeszedłem do menu *Photo* i wybrałem *Edit in Photoshop/Merge to Panorama in Photoshop* (złącz w panoramę w Photoshopie).



2. Pojawiło się okno *Photomerge (Photomerge)* w Photoshopie, gdzie wybrałem opcję układu *Auto (Automatyczny)* i zaznaczyłem wszystkie pola na dole. Kliknąłem *OK*, aby uruchomić procedurę *Photomerge*.



3. Zależnie od liczby zdjęć i oryginalnych rozmiarów plików, przetwarzanie panoramy może trochę potrwać. Po zakończeniu powinniśmy widzieć ją taką, jak jest pokazana tutaj, z zamaskowanymi wszystkimi warstwami komponentów.

## WSKAZÓWKA

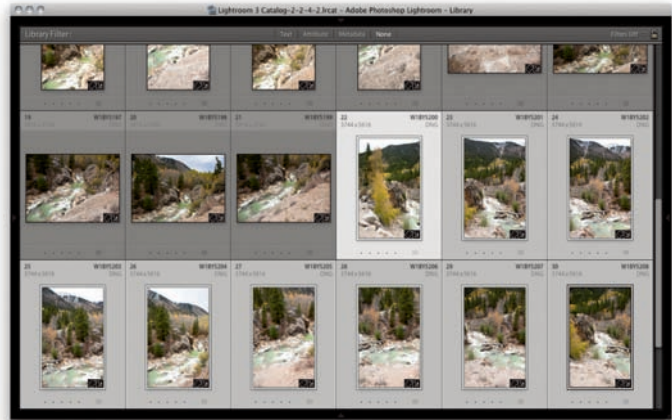
Zazwyczaj przy korzystaniu z *Photomerge* najlepiej wybierać projekcję automatyczną, jako że samodzielnie określa ona, którą metodę najlepiej zastosować. Jednak nie zawsze wybiera poprawnie, a do łączenia zdjęć krajobrazowych, takich jak pokazane na tej i poprzedniej stronie, najlepiej użyć projekcji *Cylindrical* (Cylindryczna).

## WSKAZÓWKA

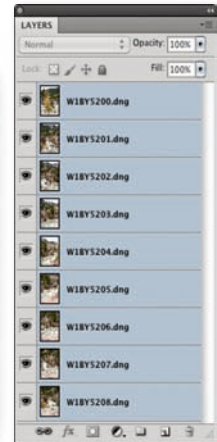
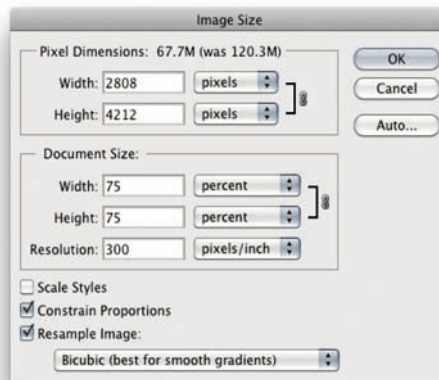
Aby wszystko uprościć, sugeruję zapisać te kroki jako zadanie Photoshopa. Przy następnym użyciu komendy *Open as layers in Photoshop* można po prostu uruchomić zapisane zadanie i powtórzyć te kroki. Można również zapisywać zadania wprowadzające różne poziomy skalowania obrazu.

## Jak przyspieszyć rozszerzoną edycję w Lightroomie?

Znaczącą wadą przetwarzania panoram lub korzystania z opcji *Merge to HDR* przy użyciu Lightrooma jest to, że musimy zawsze otwierać oryginały zdjęć w pełnej wielkości i nie ma opcji pośrednich, które pozwoliłyby na zmianę rozmiaru zdjęć (jakie znajdują się w oknie Camera Raw). Jeśli łączymy tylko kilka zdjęć, nie ma to zasadniczego znaczenia, ale jeśli musimy przetworzyć znaczną liczbę fotografii, możemy postąpić zgodnie z poniższą poradą, którą zasugerował Ian Lyons.

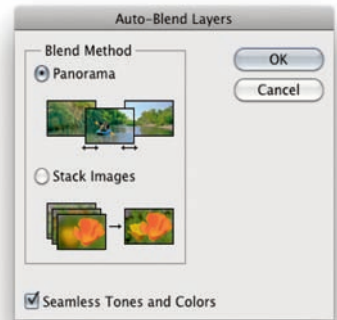
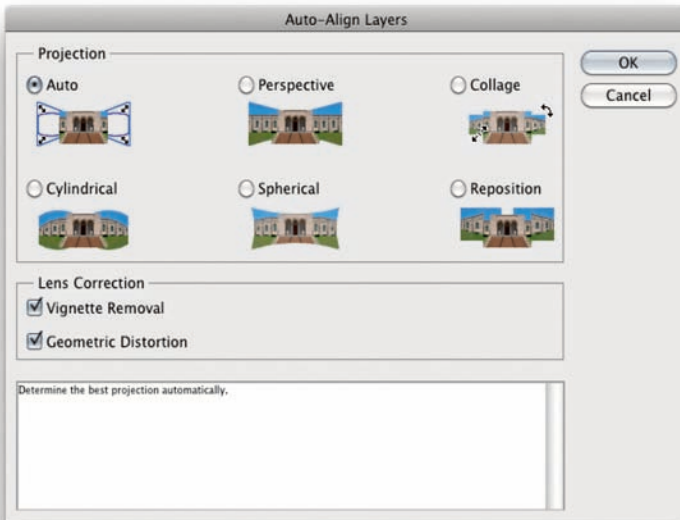


1. Zazaczyłem zdjęcia, które chcę połączyć w panoramę, i wybrałem komendę *Photo/Edit in/Open as layers in Photoshop*.



2. W Photoshopie powstał z nich pojedynczy obraz, w którym wszystkie zaznaczone fotografie dodane były jako warstwy. Możemy wtedy wybrać w tym programie *Image/Image size* (Obraz/Rozmiar obrazu) i zredukować rozmiar do 75% oryginału (z zaznaczonym zachowaniem proporcji). Następnie zazaczyłem wszystkie warstwy, używając *Command+Alt+A* (Mac) lub *Ctrl+Alt+A* (PC).





- Przeszedłem do menu *Edit (Edycja)* i wybrałem *Auto-Align (Auto-wyrównanie)*. Otworzyło się okno *Auto-Align Layers (Auto-wyrównanie warstw)*, gdzie mamy takie same opcje układu jak na stronie 495. Komenda automatycznego ustawiania ułoży zdjęcia poprawnie bez ich mieszania.

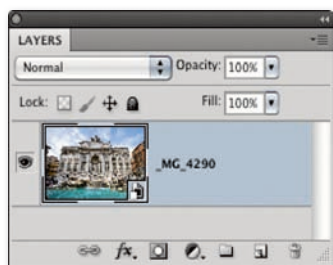


- Teraz wybrałem opcję *Auto-Blend (Auto-mieszanie)* z menu *Edit (Edycja)*, co spowodowało połączenie warstw i dodanie maski do każdej z nich.

## Otwieranie zdjęć jako inteligentnych obiektów w Photoshopie



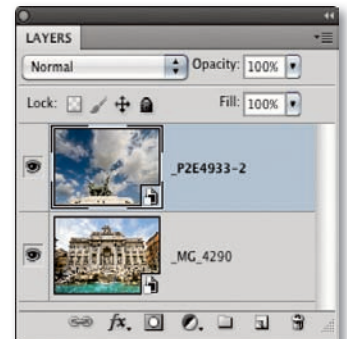
1. Widać tutaj wybrane dwa zdjęcia w module *Library*, które chciałem połączyć w jeden złożony obraz, jednocześnie zachowując możliwość edytowania ustawień *Develop* Lightrooma w Photoshopie.



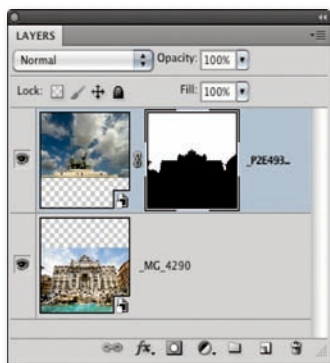
2. Zacząłem od wybrania zdjęcia Fontanny di Trevi i przejścia do *Photo/Edit in Photoshop/Open as Smart Object in Photoshop* (otwórz jako inteligentny obiekt w Photoshopie). Spowodowało to utworzenie widocznej tu warstwy inteligentnego obiektu, oznaczonej za pomocą ikony (📄) w prawym dolnym rogu miniatury warstwy.



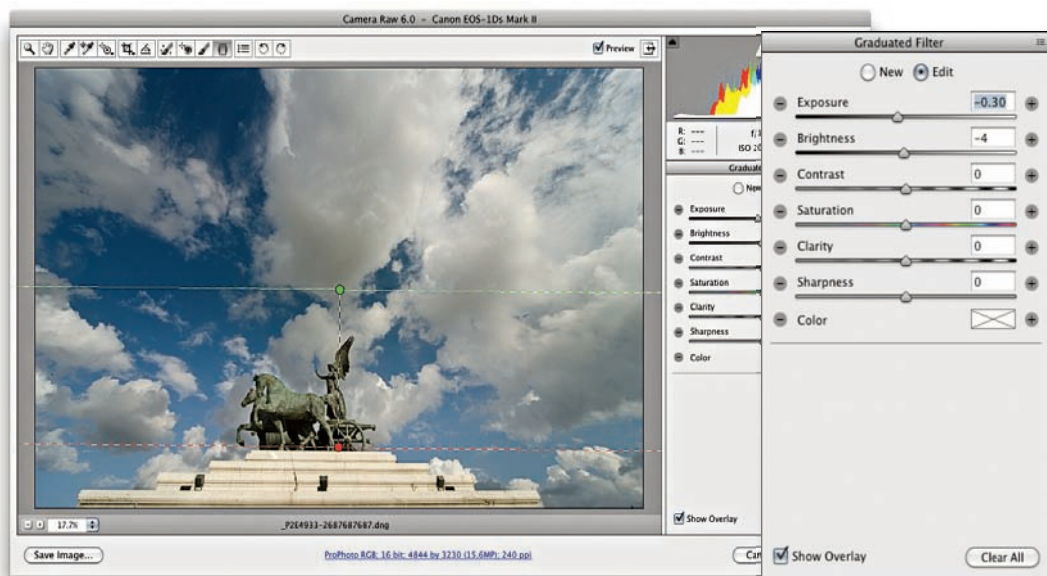
3. Kliknąłem dwukrotnie w warstwę obiektu inteligentnego, co otworzyło zdjęcie w Camera Raw. Pozwoliło mi to edytować ustawienia *Develop*. Postanowiłem wykadrować i wyprostować zdjęcie oraz zastosować cieplejszy balans bieli.



4. Następnie otworzyłem jako obiekt inteligentny w Photoshopie drugie zdjęcie i przeciągnąłem je na okno pierwszego dokumentu, aby dodać je jako nową warstwę pod warstwę Fontanny di Trevi.



5. W Photoshopie zaznaczyłem niebo na głównym zdjęciu i utworzyłem z niego maskę warstwy, którą można było zastosować do nowej warstwy pochmurnego nieba.

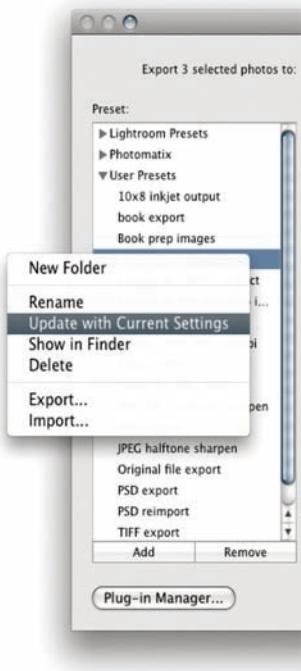


6. Mogłem również otworzyć ponownie obiekt inteligentny z pochmurnym niebem i zmienić jego ustawienia *Develop* w Camera Raw. Tutaj chciałem uzyskać lepiej pasujący balans bielei. Wprowadziłem też gradientowe przyciemnienie górnej części nieba.



## WSKAZÓWKA

Naciśnięcie **Command+Alt+Shift+E** (Mac) lub **Ctrl+Alt+Shift+E** (PC) pozwala pominąć okno *Export* i eksportować z użyciem ostatnio wykorzystywanych ustawień.



**Rysunek 9.10.** Można kliknąć prawym przyciskiem myszy, aby sięgnąć do menu kontekstowego i zarządzać szablonami eksportu

## UWAGA

**Overwrite WITHOUT WARNING** to ryzykowna opcja, jako że zdjęciami, których będzie dotyczyć, będą najprawdopodobniej oryginały JPEG, TIFF lub PSD. Powiedzmy, że wybieramy szablon *For E-Mail*. Jeśli opcja ta będzie zaznaczona, możemy nadpisać oryginalną fotografię w formacie JPEG wersją JPEG o niskiej rozdzielczości, mocno skompresowaną. Możemy też nadpisać warstwowy plik TIFF lub PSD spłaszczoną wersją oryginału.

# Eksportowanie z Lightrooma

Funkcja *Export* umożliwia wyeksportowanie pojedynczego lub wielu zdjęć z Lightrooma, co pozwala eksportować kopie oryginalnych fotografii w postaci plików DNG, spłaszczonych TIFF, spłaszczonych PSD lub JPEG. To jednak nie wszystko. Mamy pełną kontrolę nad ustawieniami tego procesu, na przykład nad tym, gdzie zapisywane są pliki. Możemy też określić, czy chcemy dołączyć zadania postprocessingu i zapisać ustawienia eksportu jako szablon, co ułatwia tworzenie i wykorzystywanie różnych procedur eksportowania. Aby wyeksportować pliki z Lightrooma, zaznacz zdjęcia i wybierz *File/Export* (plik/eksportuj) lub naciśnij **Command+Shift+E** (Mac) albo **Ctrl+Shift+E** (PC), co otworzy okno eksportu pokazane na **rysunku 9.12**.

## Szablony eksportu

Okno *Export* ma sekcję *Preset* (szablon), która zawiera kilka opcji szablonów na początek. Przykładowo ustawienia *For E-mail* (do wysłania pocztą e-mail) można użyć do wyeksportowania gotowych do umieszczenia w internecie wersji JPEG oryginałów z katalogu. Inne szablony to *Export to DNG* (eksportuj do formatu DNG) i *Burn Full-Sized JPEGs* (nagraj pełnowymiarowe obrazy JPEG). Możemy także konfigurować własne ustawienia i dodawać je do listy *User Presets* (szablony użytkownika). Ustawieniami wypisanymi tutaj można zarządzać przez menu kontekstowe, które pozwala też aktualizować ustawienia użytkownika (**rysunek 9.10**).

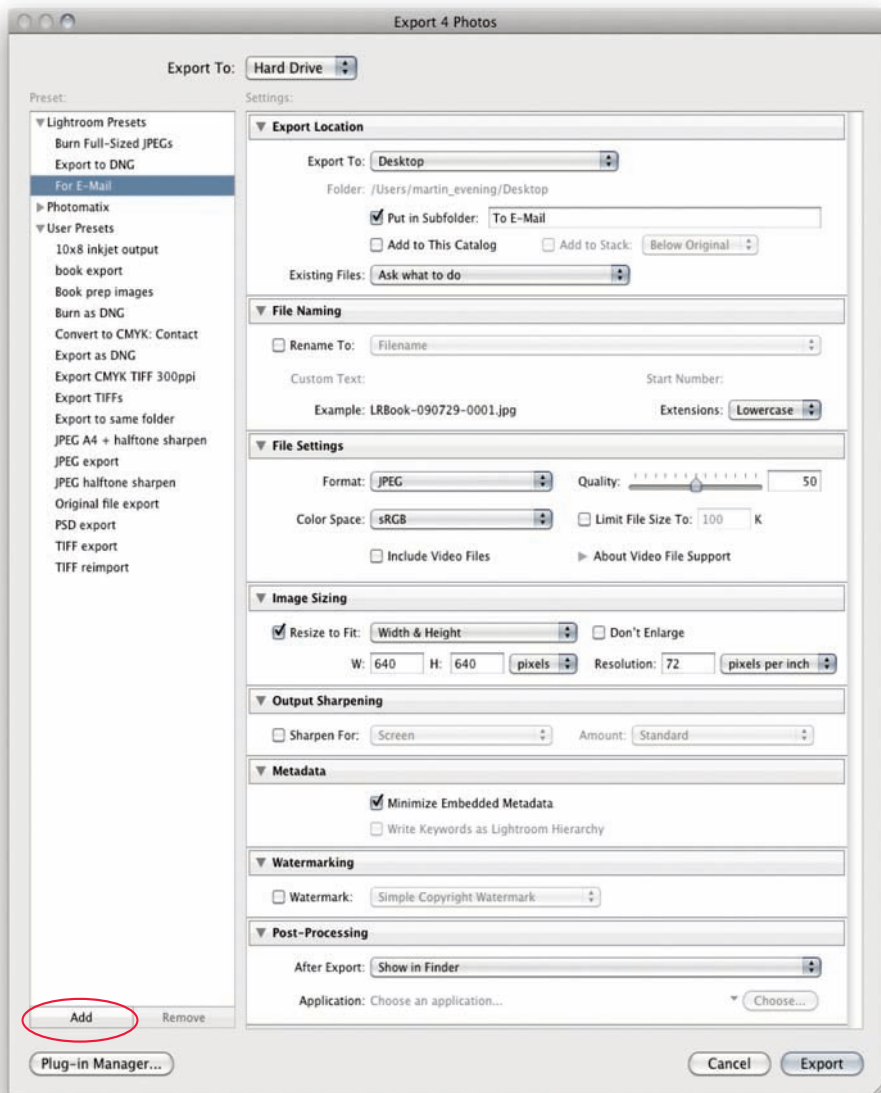
## Miejsce eksportowania

Opcja *Export Location* (miejsce eksportowania) pozwala wyeksportować zdjęcia do ich folderu źródłowego lub do innej określonej lokalizacji. Kiedy wskazana jest ta druga możliwość, wybrany folder zapamiętywany jest pomiędzy eksportami, możemy więc regularnie wysyłać zdjęcia do lokalizacji takiej jak folder *Moje obrazy*. W przykładzie na **rysunku 9.12** mam zaznaczony szablon *For E-mail*, który automatycznie wysyła eksportowane zdjęcia do folderu o nazwie *To E-Mail* na pulpicie. Możemy również wybrać opcję *Add to This Catalog* (dodaj do bieżącego katalogu), jeśli chcemy automatycznie zaimportować wyeksportowane zdjęcia z powrotem do katalogu Lightrooma. Menu *Existing Files* (istniejące pliki; **rysunek 9.11**) oferuje nam kilka opcji. Możemy pozostawić je ustawione na *Ask what to do* (zapytaj, co zrobić), kiedy przy ponownym imporcie fotografii



**Rysunek 9.11.** Menu *Existing Files*

napotykamy już istniejące zdjęcie, a możemy też wybrać inne podejście. Jeśli wybierzemy *Choose a new name for the exported file* (wybierz nową nazwę dla eksportowanego pliku), będziemy mieli możliwość zmiany nazwy ponownie importowanego zdjęcia i stworzenia nowego oryginału. Możemy wybrać *Overwrite WITHOUT WARNING* (nadpisuj BEZ OSTRZEŻENIA), chociaż wielkie litery sugerują, że jest to ryzykowna opcja, lub *Skip* (pomiń), a wtedy Lightroom wciąż będzie eksportował fotografie, ale pominie ich importowanie.



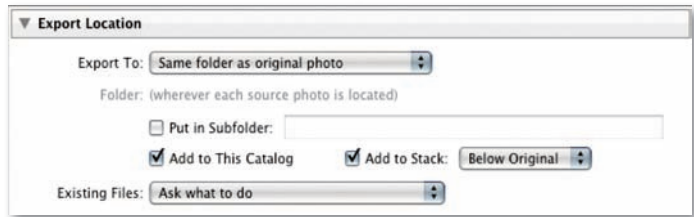
**Rysunek 9.12.** Pokazane tu okno File/Export używa szablonu For E-Mail. Możemy skonfigurować własne ustawienia okna eksportu i kliknąć w przycisk Add (dodaj; zakreślony), by dodać je jako szablon użytkownika

## UWAGA

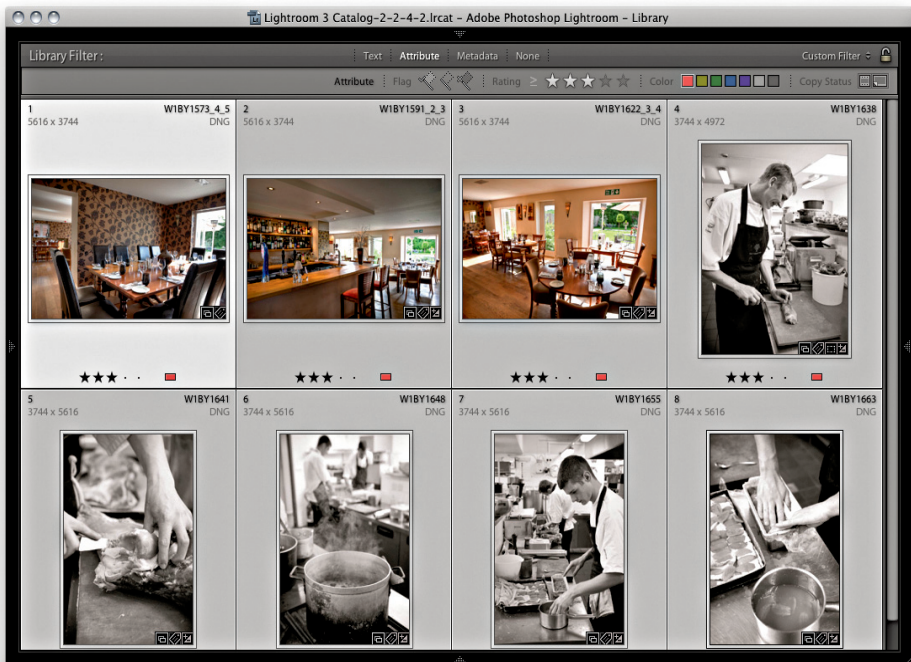
W Lightroomie 3 okno *Export* zawiera opcje pozwalające dodawać eksportowane zdjęcia do katalogu i łączyć je w zestawy nad lub pod oryginałem, chociaż wolę myśleć o tym jak o umieszczeniu przed i za nim.

## Eksportowanie do tego samego folderu

Zaznaczenie w okienku *Export To* (eksportuj do) opcji *Same folder as original photo* (folder ten sam co zdjęcia oryginalnego; **rysunek 9.13**) pozwala nam wyeksportować z katalogu pochodną wersję zdjęcia, taką jak pełnowymiarowa wersja TIFF oryginału w formacie RAW, i dodać ją do tego samego katalogu źródłowego, w którym znajduje się oryginał. Kiedy zaznaczone jest to połączenie opcji, mamy też możliwość zgrupowania eksportowanej fotografii w zestaw z oryginałem za nim lub przed nim. Okno *Export* daje zatem jednoetapowe rozwiązanie dla tworzenia wersji pochodnych oryginałów RAW i jednoczesnego dodawania ich do katalogu.

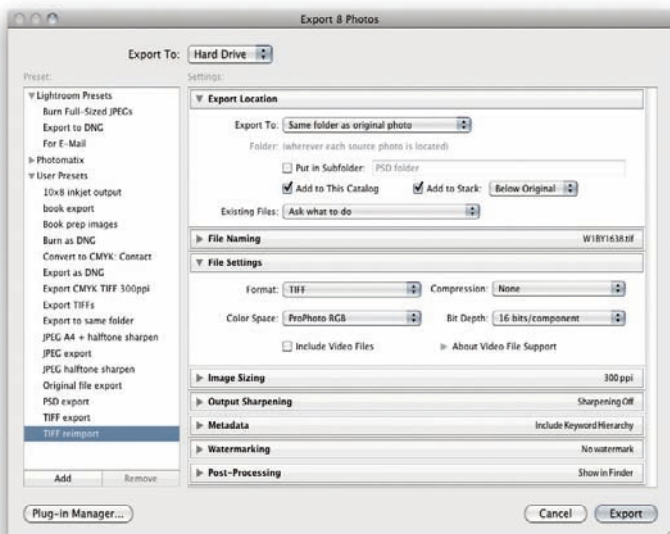


**Rysunek 9.13.** Widać tu opcje *Export Location* dla tworzenia pochodnej wersji oryginału i ponownego importowania jej do katalogu jako połączonej z oryginałem w zestaw

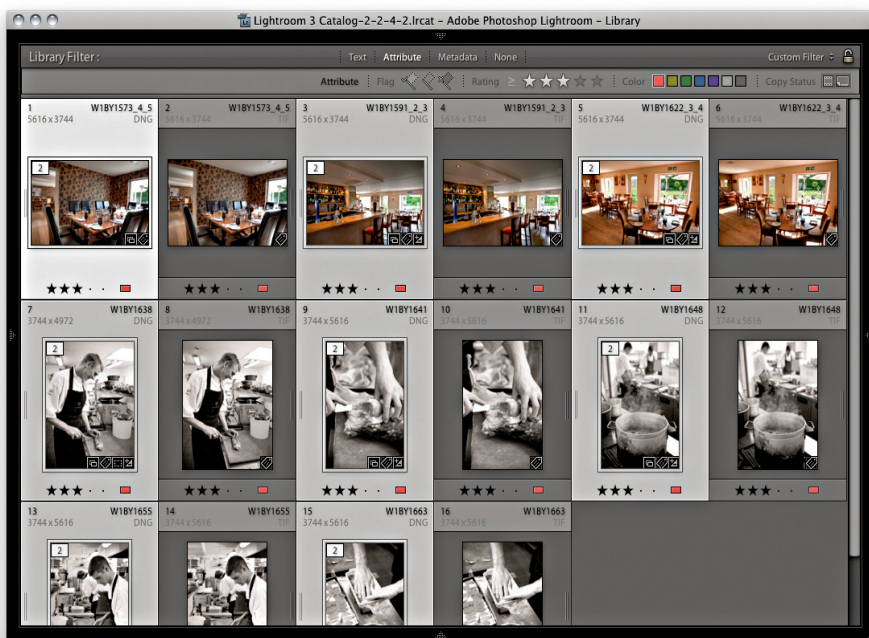


1. Na tym zrzucie ekranu widać, że przefiltrowałem zdjęcia w katalogu, tak aby zaznaczyć tylko oryginały RAW mające co najmniej cztery gwiazdki.





- Użyłem komendy *Export* (*Command+Shift+E* [Mac], *Ctrl+Shift+E* [PC]), by wyeksportować te osiem fotografii z pomocą własnego szablonu *TIFF Reimport* (ponowne importowanie TIFF), używającego takiego samego miejsca importowania jak na rysunku 9.13.



- Kiedy eksportowanie zostało ukończone, miałem w efekcie zdjęcia te dodane do katalogu i połączone w zestawy **za** oryginałami.

## WSKAZÓWKA

Jeśli decydujemy się eksportować zdjęcia jako pliki JPEG, Lightroom 3 pozwala teraz określić limit wielkości eksportowanych plików oraz automatycznie oblicza konieczną ilość kompresji JPEG (rysunek 9.12).

## Nazewnictwo i ustawienia plików

Jeśli chcemy zachować bieżące nazewnictwo, sekcję *File Naming* (nazewnictwo plików) możemy pozostawić na pozycji *Filename* (nazwa pliku), ale możemy też dodać tam tekst taki jak *\_email* lub *\_kopiafolio*, jeśli chcemy w jakiś sposób rozróżniać zdjęcia przetworzone do eksportu od oryginałów. W sekcji *File Settings* (ustawienia plików) fotografie mogą być eksportowane z użyciem formatów JPEG, PSD, TIFF, DNG lub *Original* (oryginalny). Opcje formatu będą zależne od typu pliku, jaki wybierzemy. Przykładowo na rysunku 9.12 widać ustawienia dla eksportu w formacie JPEG, a jeśli zdecydujemy się na DNG jako format wyjściowy, zobaczymy opcje DNG pokazane na **rysunku 9.14**.

### Opcje TIFF

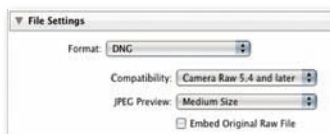
Przy ustawianiu opcji formatu TIFF wolę zapisywać pliki nieskompresowane. Pliki TIFF można zmniejszać za pomocą kompresji ZIP lub JPEG, ale należy mieć świadomość, że zapisywanie skompresowanych w ten sposób plików może trwać nawet dziesięć razy dłużej.

### Format Original

Warto wiedzieć, że z Lightrooma można eksportować pliki w ich oryginalnym formacie. Przykładowo o wiele szybciej wyeksportujemy i nagramy zdjęcia na dysk DVD, kiedy zachowamy je w oryginalnym formacie. W końcu jeśli zdjęcia są już przekonwertowane na format DNG, nie trzeba nakazywać Lightroomowi, by konwertował je na niego ponownie. Podobnie teraz, kiedy Lightroom 3 obsługuje obrazy CMYK i pliki wideo, można używać opcji *Original* przy eksportowaniu tych plików z Lightrooma.

### Zapisywanie jako DNG plików niebędących w formacie RAW

Możemy nie tylko przekonwertować na DNG każdy obsługiwany, zastrzeżony format RAW, ale też zapisać plik z formatu innego niż RAW jako DNG. Jedyną zaletą zrobienia tego jest fakt, że format DNG łączy dane XMP z obrazem rastrowym w jednym pliku. Znaczną wadę stanowi natomiast to, że jeśli zapisujemy w ten sposób zdjęcie z formatu JPEG, tracimy wszystkie korzyści wynikające z kompresji do tego formatu. Jest to trochę podobne do zapisywania zdjęcia JPEG jako TIFF lub PSD — zwiększamy rozmiar fotografii niemalże do wielkości normalnego, nieskompresowanego pliku. Należy pamiętać, że konwersja pliku JPEG na DNG **nie** zapisuje zdjęcia JPEG do prawdziwego stanu RAW. Jest to nieporozumienie, które pojawiało się już na listach dyskusyjnych, należy więc podkreślić, że po przekonwertowaniu zdjęcia RAW na TIFF lub JPEG nie ma już możliwości powrotu do trybu RAW.



**Rysunek 9.14.** Jeśli w polu *Format* wybrano *DNG*, zobaczymy tu opcje dla tego formatu, takie same jak te, które znajdziemy w *Camera Raw* i w opcjach zapisywania *DNG Convertera*

## Ustawienia zdjęcia

Do tego momentu wszystkie pliki z katalogu były edytowane z użyciem wewnętrznej przestrzeni RGB Lightrooma, ale teraz możemy określać wyjściową przestrzeń kolorów dla eksportowanych plików, wybierając pomiędzy sRGB, Adobe RGB (1998) lub ProPhoto RGB. Jeśli eksportujemy zdjęcie do edycji, wybór zawęży się do Adobe RGB i ProPhoto RGB. Adobe RGB jest generalnie bezpiecznym wyjściem, ponieważ jest powszechnie akceptowaną przestrzenią do ogólnej pracy nad edycją fotografii w programach, takich jak Photoshop. ProPhoto RGB jest pod wieloma względami wyborem lepszym, ponieważ zakres jej kolorów jest o wiele większy, a także mniej lub bardziej podobny do zakresu wbudowanej przestrzeni RGB Lightrooma. Przy ProPhoto RGB mamy gwarancję zawarcia wszystkich kolorów uchwyconych w oryginalnym pliku RAW, niezależnie od tego, czy nasz monitor jest w stanie je pokazać, czy nie. Dlatego też jest to najlepsza przestrzeń do edycji zdjęć przeznaczonych do wysokiej jakości wydruków, gdzie chcemy zmaksymalizować zakres barw, aby osiągnąć najlepszy rezultat drukowania. Wadą używania ProPhoto RGB jest to, że musimy oglądać pliki za pomocą aplikacji z zarządzaniem kolorami, aby barwy odpowiednio się wyświetlały. Jeśli oglądamy zdjęcie w ProPhoto RGB w programie, który nie rozpoznaje profili (na przykład w większości przeglądarek internetowych), lub gdzie zarządzanie kolorami jest wyłączone, barwy będą wyglądały okropnie. Pliki w Adobe RGB również nie będą prezentowały się korzystnie, jeśli nie będziemy zarządzali ich kolorami, ale zdjęcia w ProPhoto RGB będą wyglądały jeszcze gorzej! Jeśli jesteśmy zaznajomieni z podstawowymi pojęciami zarządzania kolorami i mamy je włączone w Photoshopie, eksportowanie z użyciem Adobe RGB lub ProPhoto RGB będzie bezpieczne. W przypadku gdy któreś z podanych tu informacji niepokoją Cię lub konsternują, najlepiej będzie trzymać się sRGB. Zdecydowanie zalecam używanie tej przestrzeni do eksportowania zdjęć jako plików JPEG przeznaczonych do użytku w internecie lub do zatwierdzenia przez klienta (szczególnie jeśli nie mamy pewności, jak dobre zarządzanie kolorami ma jego system), albo gdy przygotowujemy zdjęcia do wysłania e-mailem znajomym. Przynajmniej na razie sRGB pozostaje najodpowiedniejszym wspólnym mianownikiem dla pracy z siecią i użytku ogólnego.

Głębnię bitową można ustawić na 16 lub 8 bitów. Jednym z powodów, dla których tak wielu profesjonalistów wybiera pracę z głębnią 16-bitową, jest to, że podczas nakładania podstawowych korekcyjnych tonalnych można w pełni wykorzystywać wszystkie uchwycone poziomy zdjęcia. Kiedy zaczynamy od zdjęcia 8-bitowego i przeprowadzamy zasadnicze korekcje, po drodze niepotrzebnie odrzucimy wiele danych. Zachowywanie zdjęć przez cały czas w trybie 16-bitowym zapobiega utracie niektórych poziomów. W Lightroomie (i jest to prawda dla dowolnego procesora zdjęć RAW) podstawowe dopasowania wprowadzamy w trybie 16-bitowym niezależnie od tego, jak je

## UWAGA

**Nigdy nie możemy wiedzieć, co będzie w przyszłości. W pewnym momencie nikt nie był w stanie przewidzieć potrzeby zdjęć o dużej głębi bitowej. Dziś montażyści filmów i wideo regularnie korzystają w pracy z efektami specjalnymi z 16-bitowej lub większej głębi. Pojawiają się też nowe technologie, które mogą pokazywać zdjęcia o dużej głębi bitowej na monitorach o szerokim zakresie dynamiki. Z tego względu zalecam eksportowanie zdjęć z Lightrooma jako 16-bitowych obrazów w przestrzeni ProPhoto RGB.**

## UWAGA

Opcji *Resize to Fit* można użyć, aby zmniejszyć lub zwiększyć eksportowane zdjęcia. Jeśli usuniemy zaznaczenie pola *Don't Enlarge* (nie zwiększaj), będziemy mogli użyć opcji *Resize to Fit*, aby utworzyć zdjęcia wyjściowe o większych wymiarach w pikselach niż oryginały. Natomiast jeśli pole *Don't Enlarge* jest zaznaczone, zdjęcie zostanie przeskalowane do określonych wymiarów, ale w przypadku gdy fotografia źródłowa jest mniejsza, niż określają te to wymiary, zostanie ona wyeksportowana w swojej pierwotnej wielkości, bez próby powiększenia.

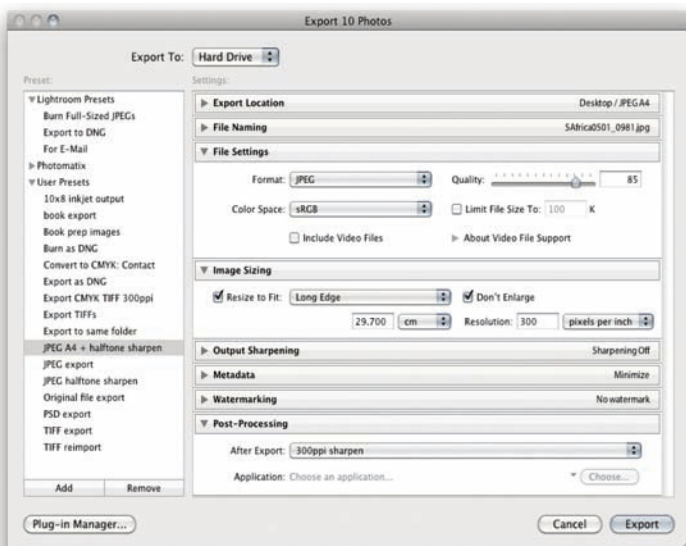
## UWAGA

Wiem, że niektórzy bywają zdezorientowani ustawieniami rozdzielczości plików. Zasadniczo rozdzielczość, którą tu określamy, nie zmienia rzeczywistej wielkości pliku w pikselach. Pole *Resolution* pozwala określić rozdzielczość obrazu w pikselach na cal lub w pikselach na centymetr.

eksportujemy. Już na tym etapie korzystamy w pełni z danych poziomów o dużej głębi bitowej z oryginalnego zdjęcia. Wybranie tu 8 bitów nie jest więc zbyt szkodliwe szczególnie wtedy, kiedy wszystkie główne edycje zostały przeprowadzone na pliku RAW w Lightroomie. Jeśli uważasz, że głębia 16-bitowa pozwoli zachować więcej poziomów przy wykonywaniu kolejnych edycji w Photoshopie, i sądzisz, iż dodatkowe poziomy są warte zachowania, bezpieczniejszą opcją jest edycja w 16 bitach.

## Skalowanie obrazu

W sekcji *Image Sizing* (skalowanie obrazu; **rysunek 9.15**) mamy możliwość przeskalowania eksportowanych fotografii (chyba że w ustawieniach formatu pliku wybrany jest format DNG lub zdjęcie oryginalne). Mamy tu różną opcję. Jeśli wybierzemy *Resize to Fit* (skaluj, aby zmieścić), będziemy mogli określić szerokość i długość, aby zdjęcia były skalowane w zakresie wartości podanym w tych polach. Wybierając *Dimensions* (wymiary), możemy wymusić, aby eksportowane zdjęcie dokładnie odpowiadało określonym wymiarom (co może zmienić jego proporcje), i określić skalowanie obrazu tylko według dłuższego lub krótszego boku. Jeśli mamy zaznaczoną grupę zdjęć, z których jedno są w formacie portretowym, a inne w krajobrazowym, możemy określić granice wymiarów dłuższego lub krótszego boku, a wszystkie fotografie zostaną przeskalowane w podanym zakresie. Pole *Resolution* (rozdzielczość) pozwala z kolei określić liczbę pikseli na cal lub na centymetr.



**Rysunek 9.15.** Oto widok okna *Export*, w którym mamy ustawienia *File Settings* (ustawienia pliku) i *Image Sizing*. Kiedy inne panele w oknie eksportu są zwinięte, dla ułatwienia widzimy w ich nagłówkach podsumowanie ustawień

## Kiedy interpolować?

W Lightroomie nie ma dostępnych opcji interpolacji. W zamian zarówno tu, jak i w Camera Raw używana jest metoda adaptacyjna. Wciąż jednak pozostaje pytanie, *kiedy i gdzie* należy interpolować zdjęcie. Wciąż przytrafiają się sytuacje, kiedy zdjęcia z aparatów cyfrowych trzeba powiększyć, aby odpowiadały wymaganiom klientów pod względem rozmiaru. Jedną z kwestii, które się tu pojawiają, związana jest z wejściowym wyostreniem fotografii. Czy lepiej dokonać tego w Lightroomie, a potem interpolować fotografię, kiedy potrzebujemy zdjęcia większego rozmiaru? A może należy wyłączyć wyostrenie wejściowe w Lightroomie, wyeksportować zdjęcie w większym rozmiarze i wyostrzeć je później? Na **rysunku 9.16** przedstawiona jest różnica, która powstała po wykorzystaniu tych dwóch podejść. Należy tu pamiętać, że proces wyostrenia wejściowego przeznaczony jest do wyostrania zdjęć przy przygotowaniu do rozmaitych zastosowań. Jeśli zdjęcie, od którego zaczynamy, zawiera widoczne artefakty, dowolna ilość wyostrenia i dalszej interpolacji prawdopodobnie podkreśli te defekty. Celem zawsze powinno być wyostrenie wejściowe zdjęć w taki sposób, by były wyraźnie ostrzejsze, ale bez tworzenia widocznych artefaktów wyostrenia. Tak więc chociaż interpolacja przed wyostreniem wejściowym wydaje się być dobrym pomysłem, tak naprawdę nie sprawdza się. Doszedłem do wniosku, że wyostrenie wejściowe stosowane w Lightroomie nie uwidacznia żadnych artefaktów. Można więc wyostrzeć wejściowo oryginał RAW w Lightroomie i interpolować go na etapie eksportu lub drukowania.

### UWAGA

W Photoshopie w oknie *Image Size (Rozmiar obrazu)* mamy możliwość wyboru metody interpolacji przy ponownym próbkowaniu wielkości zdjęcia. Przykładowo zalecane jest wybieranie interpolacji dwusześcienniej (wygładzanie), aby osiągnąć gładzszy efekt, kiedy powiększamy zdjęcie, a dwusześcienniej (wyostrenie), kiedy zmniejszamy rozmiar fotografii. Lightroom wykorzystuje teraz adaptacyjną metodę skalowania łączącą algorytmy dwusześcienniej i dwusześcienniej (wyostrenie) przy zmniejszaniu zdjęć oraz dwusześcienniej i dwusześcienniej (wygładzanie) przy powiększaniu.



**Rysunek 9.16.** Zdjęcie po lewej zostało wyostrene na wejściu w Lightroomie, a następnie interpolowane na etapie eksportu do dwukrotnie większego rozmiaru. Zdjęcie po prawej było początkowo niewyostrene, a wersja wyeksportowana została interpolowana do rozmiaru dwa razy większego, po czym ponownie zaimportowana do Lightrooma z użyciem identycznych ustawień z ustawieniami z lewej połowy. Zdjęcie jest tu wydrukowane w 100% swojej wielkości wyjściowej (powiększone dwukrotnie)

## UWAGA

Autor tekstów o Photoshopie i guru edycji cyfrowej, Bruce Fraser, pracował nad wtyczką Pixel Genius Photokit Sharpener razem z Mikiem Skurskim i Jeffem Schewem. Adobe współpracowało z PixelGenius, aby wprowadzić technologię PhotoKit Sharpener do Lightrooma. Zawiera ona wyostrzenie do wydruku i na ekran dostępne module *Print*, a także w pokazywanym tu oknie *Export*.

## Wyostrzenie wyjściowe

Sekcja *Output Sharpening* (wyostrzenie wyjściowe; **rysunek 9.17**) zawiera te same opcje, co panel *Print Job* (zadanie drukowania) w module *Print* (drukowanie). Należy podkreślić, że te opcje wyostrzenia przeznaczone są do stosowania tylko przy wyostreniu dla drukarek atramentowych. Oznacza to, że zamiast używać opcji z modułu drukowania, aby wyostrzyć wydruk, możemy skorzystać z okna *Export*, by wyostrzyć fotografię, przygotowując ją do druku. Powiedzmy na przykład, że chcemy wziąć zdjęcie z Lightrooma i przygotować je do wydruku w Photoshopie lub przez dedykowany program do obróbki rastrowej. Jeśli na etapie eksportu zastosujemy w Lightroomie wyostrzenie wyjściowe, nasze pliki będą ostre i gotowe do druku.

W sekcji *Sharpen For* (wyostrz dla) możemy wybrać pomiędzy *Screen* (ekran; na przykład dla zdjęć na stronę internetową lub do zewnętrznej prezentacji pokazu slajdów) lub papierem matowym albo błyszczącym w drukarce atramentowej. Używam tu terminu „drukarka atramentowa”, ale tych wyjściowych ustawień wyostrzenia można z powodzeniem używać, przygotowując zdjęcia do innych rodzajów wydruków fotograficznych, takich jak proces odwzorowania ciążłotonalnego Fuji Frontier. Należy zauważyć, że dla rastrowego wydruku CMYK nie ma opcji wyostrzenia, tego typu operacje wciąż musimy przeprowadzać w Photoshopie. Ustawienia *Amount* (ilość) zawierają opcje *Low* (niska), *Standard* (standardowa) i *High* (wysoka). Wyostrzenie wyjściowe w Lightroomie oparte jest na procedurach opracowanych oryginalnie przez Bruce’a Frasera. Były one pierwotnie kodowane z ustawieniem *Standard*. Opcje *Low* i *High* pozwalają po prostu osłabić lub wzmocnić efekt wyostrzenia.

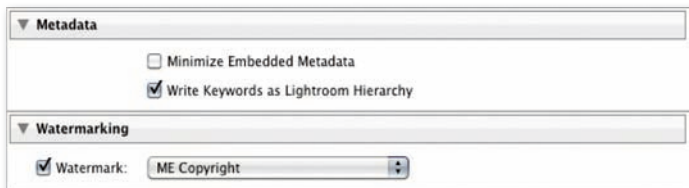
Warto pamiętać, że nie zawsze potrzebujemy wysokiej rozdzielczości, żeby osiągnąć dobre wyniki w druku. Klienci często podają rozdzielczość 300 ppi jako rozwiązanie dla wszystkiego, od zdjęcia w gazecie, aż po plakaty wielkości billboardów! Prawda jest taka, że 200 – 250 ppi bardzo często zupełnie wystarcza dla reprodukcji w czasopiśmie. Większa liczba pikseli nie musi oznaczać lepszej jakości. Mimo to, zdjęcia zawierające wiele delikatnych detali skorzystają na przygotowaniu do wydruku (lub drukowaniu bezpośrednio w module *Print*) przy rozdzielczości minimum 300 ppi. Jeśli decydujemy się skalować w górę, Photoshop stosuje adaptacyjną procedurę skalowania, łączącą algorytmy dwusześcienny i dwusześcienny (wygładzenie) przed zastosowaniem wyostrzenia wyjściowego. Jak pisałem, nie jest to konieczne przy wszystkich fotografiach — tylko przy tych, które zawierają dużo delikatnych detali krawędzi.

## Metadane

Opcja *Minimize Embedded Metadata* (zminimalizuj dołączone metadane) pozwala wyeksportować zdjęcia bez dołączania własnych metadanych informacyjnych takich jak słowa kluczowe (**rysunek 9.18**). Może ona być użyteczna, jeśli chcemy zminimalizować ilość metadanych lub ukryć słowa kluczowe.



Rysunek 9.17. Opcje wyostrzania wyjściowego



Rysunek 9.18. Opcje metadanych i znaków wodnych

Poniżej znajduje się opcja *Write Keywords as Lightroom Hierarchy* (zapisz słowa kluczowe zgodnie z hierarchią Lightrooma). Jest ona domyślnie zaznaczona i zapewnia, że słowa kluczowe zawsze zapisywane są w przestrzeni XMP pliku z zachowaniem hierarchii, co jest istotne, gdy oglądamy metadane w Lightroomie na innym komputerze, gdzie użyte słowa mogą być nieznanne lub mieć inną strukturę.

Powiedzmy, że mamy dwa komputery z tym samym kontrolowanym słownikiem, to jest mają one tę samą strukturę hierarchiczną słów kluczowych. Jeśli eksportujemy zdjęcie z jednego komputera i importujemy je na drugim, opcja *Write Keywords as Lightroom Hierarchy* nie będzie miała znaczenia, ponieważ hierarchia pojedynczych słów i tak zostanie rozpoznana (należy zwrócić uwagę, że mówię tu o normalnym eksporcie i imporcie, a nie o eksportowaniu i importowaniu katalogu). Natomiast w przypadku gdy opcja ta nie jest aktywna, a drugi komputer nie zawiera tych samych informacji, słowa kluczowe zostaną zaimportowane jako płaska lista bez rozpoznawalnej hierarchii. Jeśli więc używamy hierarchii słów kluczowych *Kalifornia > USA > Miejsca*, struktura ta zostanie zachowana, o ile komputer, na który importujemy fotografie, zna jej powiązania lub zaznaczona została opcja *Write Keywords as Lightroom Hierarchy*. Jeśli tak nie jest, słowa kluczowe zostaną wyeksportowane jako płaska lista: „Kalifornia, USA, Miejsca”.

## Znaki wodne

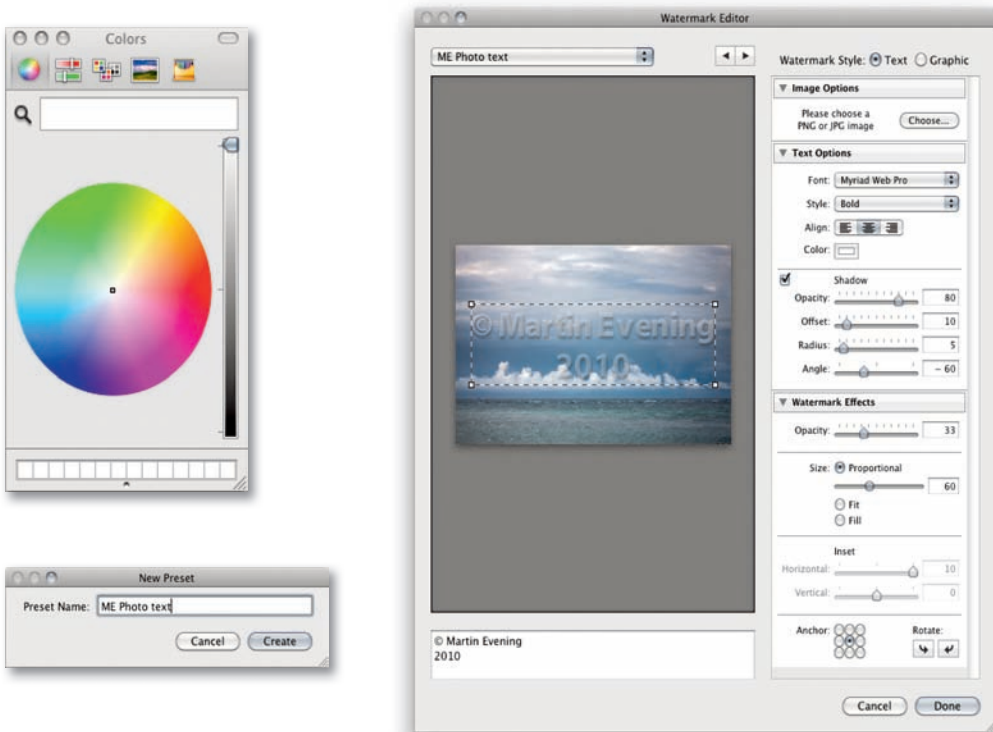
Wcześniej, wybierając opcję *Add Copyright Watermark* (dodaj znak wodny praw autorskich) w panelu *Metadata* (metadane), po prostu dodawaliśmy w lewym dolnym rogu znak wodny w oparciu o metadane praw autorskich zawarte w każdym zdjęciu. Możliwość ta sprawdzała się i była użyteczna, ale sekcja *Watermarking* (znaki wodne) oferuje teraz więcej kontroli nad wprowadzaniem znaków wodnych do eksportowanych zdjęć (rysunek 9.18). Na kolejnych stronach przedstawiam dwa przykłady dodawania znaku wodnego. Można utworzyć tekstowy znak wodny lub kliknąć w przycisk *Add Image* (dodaj obraz)

## UWAGA

Znaki wodne mogą być dołączane do wszystkich zdjęć poza zdjęciami DNG, jako że ich dodanie nie jest możliwe do fotografii w formacie RAW.

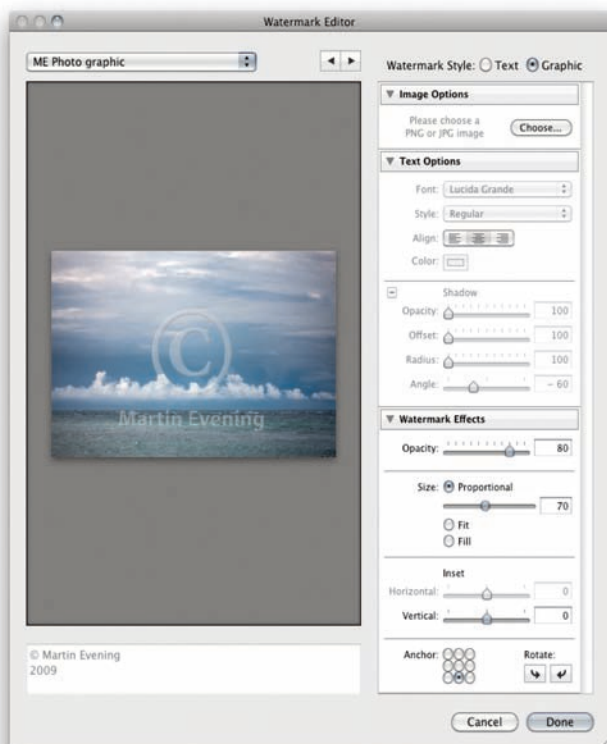
i wybrać odpowiednią grafikę. Poza umieszczaniem znaku wodnego w czasie eksportu można też robić to w panelu *Page* (strona) modułu *Print* oraz panelu *Output Settings* (ustawienia wyjściowe) modułu *Web* (sieć). Znaki wodne mogą być też edytowane po przejściu do menu Lightrooma i wybraniu opcji *Edit Watermarks* (edytuj znaki wodne).

## Jak tworzyć nowe znaki wodne?



1. Aby utworzyć lub edytować znak wodny, przejdź do menu Lightrooma i wybierz *Edit Watermarks*. Ewentualnie, jeśli znajdujesz się już w oknie eksportu, przejdź do sekcji *Watermarking* i wybierz *Edit Watermarks*. Otworzy się pokazany tu edytor znaków wodnych. W trybie tekstowym można wpisać tekst, który ma być używany jako znak wodny, i użyć uchwytów prostokąta zaznaczenia, aby zmienić jego rozmiar. Po prawej znajdują się opcje tekstu i znaku wodnego, służące do określania ułożenia, orientacji, nieprzejrzystości i koloru, można tam też dodać cień i ustawić opcje *Radius* (promień) i *Angle* (kąt), aby uzyskać efekt fasyty lub płaskorzeźby. Kiedy ustawienia znaku wodnego będą satysfakcjonujące, można kliknąć w menu na górze i wybrać *Save Current Settings as a New Preset* (zapisz bieżące ustawienia jako nowy szablon). Zapisane ustawienia będą teraz dostępne jako własna opcja, taka jak w sekcji *Watermarking* panelu eksportu (rysunek 9.18).





## UWAGA

Przedstawione tu logo powstało z wykorzystaniem warstwy tekstu z warstwą efektów ustawioną na 50% krycia na przezroczystym tle. Zostało zapisane jako plik PNG.

- Można też kliknąć w przycisk *Graphic* (grafika), aby otworzyć plik PNG lub JPEG i umieścić go jako swoje logo. Nie ma tu aktywnych ustawień do modyfikowania grafiki znaku wodnego, poza zmniejszaniem nieprzejrzystości, tak więc tego rodzaju znaki wodne trzeba uprzednio edytować za pomocą Photoshopa, aby wprowadzić specjalne efekty, takie jak pokazane tu zaokrąglone krawędzie fasety.

## Postprocessing

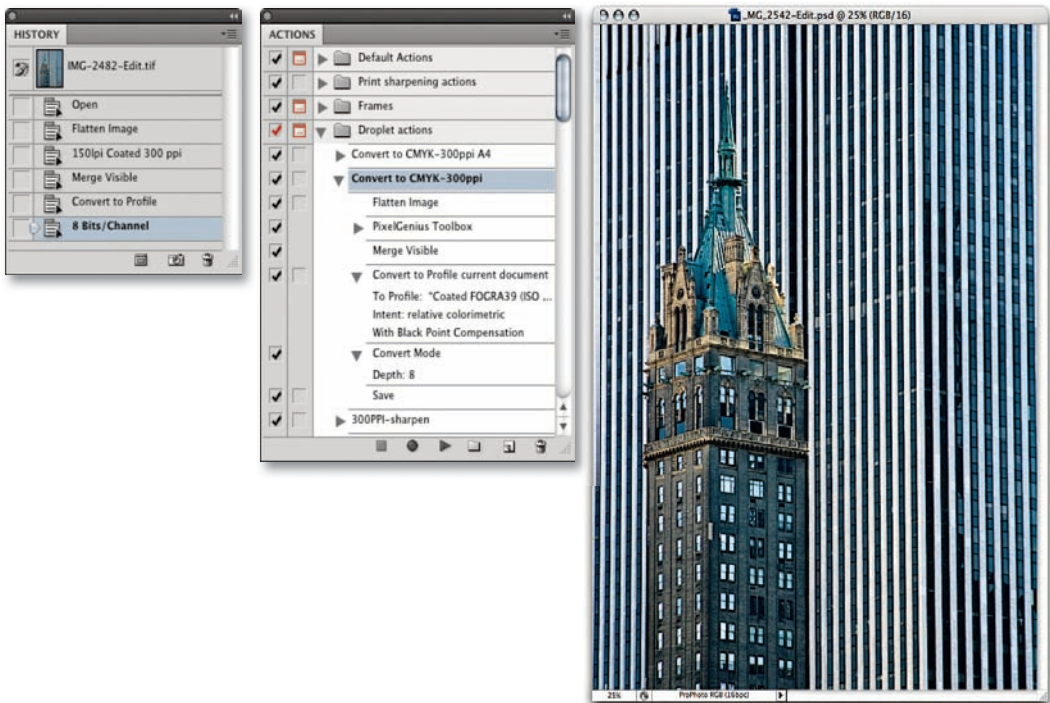
Sekcja *Post-Processing* to potężna opcja w oknie *Export*. Pozwala ona wykonać zadania takie jak pokazanie zdjęć w Finderze na końcu eksportu lub otwarcie ich w Photoshopie. Możemy nawet nakazać nagranie eksportowanych zdjęć bezpośrednio na płytę. Są to domyślne opcje dostępne w sekcji *Post-Processing*, ale na kolejnych stronach możemy też przeczytać, jak tworzyć photoshopyowe kroplety (to jest samodzielne procedury zadań Photoshopa) i uruchamiać je na etapie postprocessingu eksportowania z Lightrooma.

## WSKAZÓWKA

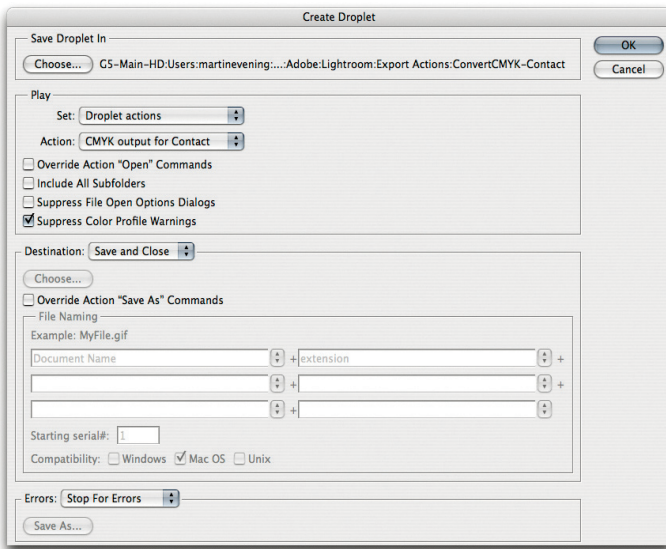
Aby skopiować zdjęcie z Lightrooma do dropletu Photoshopa, możemy również używać metody przeciągnij i upuść. Należy jednak uważać, ponieważ korekcje *Develop* i inne ustawienia mogą nie zostać przeniesione z plikiem, jeśli w ten sposób przeciągniemy go z Lightrooma.

## Dodawanie zadań eksportu w Lightroomie

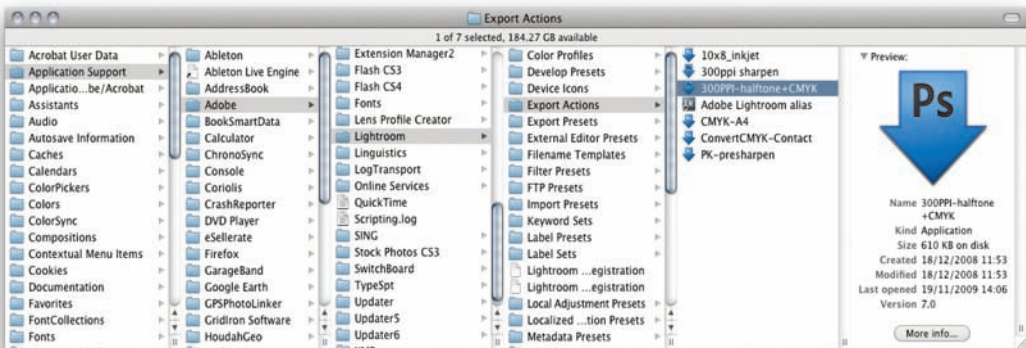
Opcje postprocessingu modułu *Export* w Lightroomie pozwalają zintegrować z tym programem procedury przetwarzania z Photoshopa, poprzez dodawanie ich na końcu procesu eksportu z Lightrooma. Musimy tylko przeprowadzić sekwencję kroków przetwarzania w Photoshopie, które chcielibyśmy, aby były wykonywane na końcu eksportu, i zapisać je jako zadanie. W kolejnych punktach pokazuję przykład opracowania zadania Photoshopa służącego do konwertowania zdjęcia RGB na CMYK i zawierającego konieczne wyostrzenie oraz kroki konwersji profili. Jest to tylko jeden przykład procedury w Photoshopie, którą możemy stosować regularnie do zdjęć eksportowanych z Lightrooma. Postępując zgodnie z tymi krokami, możemy zaadaptować ją do niemal każdego rodzaju sekwencji przetwarzania przy użyciu Photoshopa.



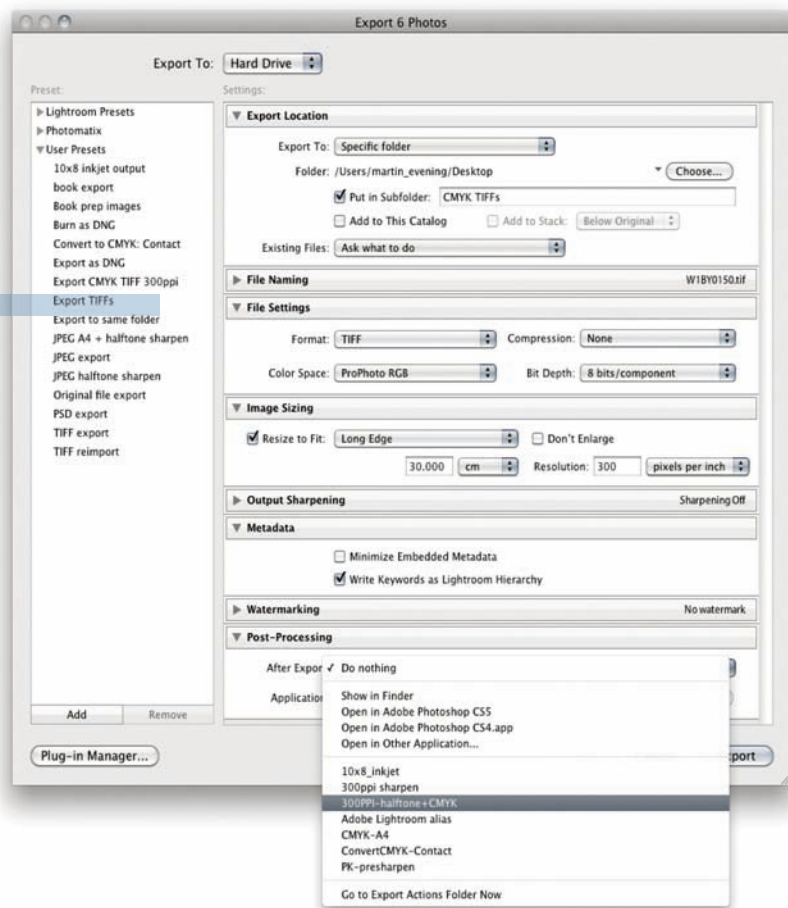
1. Chcę tutaj pokazać kroki, które należy wykonać, aby stworzyć droplet photoshopowy, który można umieścić w folderze *Actions* (operacje), tak aby można go było wybrać z sekcji *Post-Processing* okna *Export*. Zaczęłem od otwarcia zdjęcia w Photoshopie i zapisania kilku kroków jako zadania. W tym przykładzie dostosowałem otwartą fotografię do poprawnej rozdzielczości, zastosowałem automatyczną procedurę wyostrzenia dla tej rozdzielczości, połączyłem obraz oraz przekonwertowałem go na konkretny profil CMYK, a na koniec na głębie 8 bitów na kanał.



2. Po zachowaniu zadania byłem gotowy do zapisania go jako dropletu. W Photoshopie przeszedłem do menu *File (Plik)*, wybrałem *Automate/ Create Droplet (Automatyzuj/Utwórz droplet)*, zastosowałem pokazane tu ustawienia i kliknąłem *Choose (Wybierz)*, aby zapisać go do folderu *Export Actions Lightrooma* (krok 3.). Nie musiałem podawać folderu wyjściowego w sekcji *Destination (Miejsce docelowe)*, jako że miałem używać opcji eksportu Lightrooma do określenia, dokąd będą zapisywane eksportowane pliki, wybrałem więc *Save and Close (Zapisz i zamknij)*.



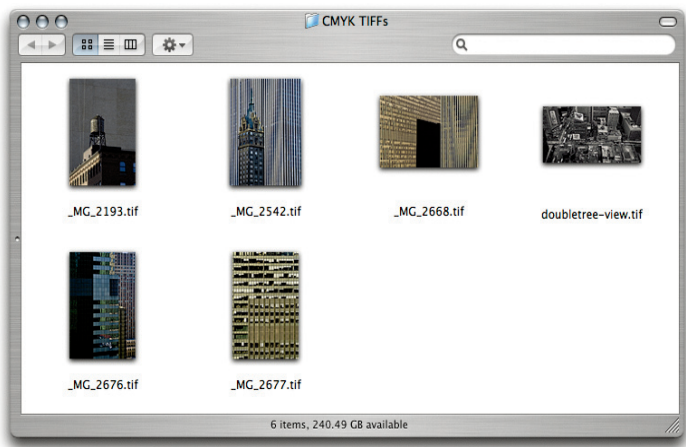
3. Jak wspomniałem w poprzednim kroku, droplet Photoshopa musiał zostać zapisany do folderu *Export Actions Lightrooma*. Na macintoshu należy w tym celu przejść do lokalizacji *Users/Library/Application support/Adobe/Lightroom/Export Actions*. Na pececie musimy przejść do *C:\Documents and Settings\nazwa użytkownika\Dane aplikacji\Adobe\Lightroom\Export Actions*.



## WSKAZÓWKA

Chociaż te ustawienia eksportowania miały konwertować zdjęcia na przestrzeń CMYK, wybór przestrzeni RGB miał pewien wpływ na wyniki. Zarówno ProPhoto RGB, jak i Adobe RGB byłyby odpowiednie, ponieważ oba są w stanie objąć typową skalę barw CMYK. Nie zalecałbym wybierania sRGB jako przestrzeni tymczasowej, bo jej ograniczona skala barw mogłaby obciąć część kolorów RGB przed konwersją na CMYK.

4. Teraz byłem gotowy do użycia zadania dropletu. W Lightroomie zaznaczyłem zdjęcia, które chcę przetwarzać, a następnie wybrałem *Export* z menu *File*, aby otworzyć pokazane tu okno eksportu. W sekcji *Export Location* poleciłem Lightroomowi stworzyć do eksportu nowy folder o nazwie *CMYK TIFFs*. W sekcji *File Settings* wybrałem format TIFF z ustawieniami kompresji *None* (żadna), zaś wybór przestrzeni RGB nie miał znaczenia, ponieważ pliki wyjściowe i tak miały ostatecznie zostać przekonwertowane na CMYK. Tak więc ustawiłem wyjściową przestrzeń kolorów na ProPhoto RGB, ponieważ jest ona dość podobna do wbudowanej przestrzeni RGB Lightrooma. W sekcji *Image Sizing* ograniczyłem rozmiar wyjściowy do 30 cm według dłuższego boku i ustawiłem rozdzielczość na 300 ppi. Na koniec kliknąłem w menu w sekcji *Post-Processing*, aby wybrać droplet zapisany wcześniej do folderu *Export Actions*. Po zrobieniu tego nadszedł czas na zapisanie tych własnych ustawień jako szablonu. W pokazanym tu przykładzie zapisałem je pod nazwą *Export CMYK TIFF 300 ppi*.



## WSKAZÓWKA

Pokazaną tu procedurę konwersji na skalę CMYK można zaadaptować do każdej publikacji. Zalecam stworzenie osobnych zadań dropletów dla różnych publikacji z użyciem dla każdej poprawnego profilu lub ustawienia CMYK. Można wtedy zbudować zestaw szablonów użytkownika do przygotowywania zdjęć dla poszczególnych klientów.

5. Teraz muszę tylko kliknąć w przycisk *Export*, a Lightroom wyeksportuje zaznaczone zdjęcia jako pliki TIFF do wyznaczonego folderu na pulpicie, który nazwałem *CMYK TIFFs*, i zrobi to zgodnie z następującą sekwencją kroków.

Oryginały z Lightrooma zostały zrenderowane jako obrazy rastrowe z użyciem przestrzeni ProPhoto RGB i przeskalowane do 30 cm wzdłuż najdłuższego boku przy rozdzielczości 300 pikseli na cal i z zachowanymi metadanymi oraz hierarchią słów kluczowych. Początkowo zostały one zapisane jako pliki TIFF w przestrzeni ProPhotoRGB w folderze *CMYK TIFFs*, który pojawił się na pulpicie. Po zakończeniu początkowego eksportowania włączył się postprocessing w Photoshopie. Wyeksportowane pliki TIFF zostały otwarte w Photoshopie i w odniesieniu do każdego zdjęcia stosowane były polecenia zawarte w droplecie *Export CMYK TIFF 300 ppi*. Później każde ze zdjęć zostało zapisane z powrotem do folderu *CMYK TIFFs*, co spowodowało nadpiśanie oryginalnych TIFF-ów w przestrzeni RGB.

Jak widać, zachodzi tu wiele kroków przetwarzania, którymi proces eksportowania z Lightrooma zarządza automatycznie i wykonuje je o wiele szybciej, niż gdybyśmy robili to pojedynczo dla każdego zdjęcia. Pokazany tu folder zawiera sześć końcowych zdjęć, po ich pomyślnym wyeksportowaniu z Lightrooma w postaci plików TIFF w skali CMYK, gotowych do dostarczenia klientowi i umieszczenia w układzie strony.

## UWAGA

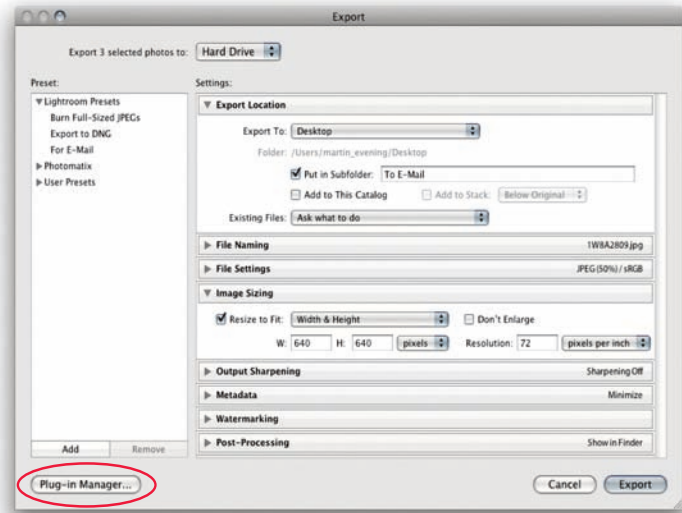
Kilku przedsiębiorczych ludzi rozpoczęło tworzenie wtyczek do Lightrooma. Jednym z nich jest Jeffrey Friedl, autor wielu wtyczek, które można pobrać pod adresem: <http://regex.info/blog/lightroom-goodies>. Można również zajrzeć na stronę Photographer's Toolbox Timothy'ego Armesa pod adresem: [www.photographers-toolbox.com/plugins.php](http://www.photographers-toolbox.com/plugins.php). Znajdują się tam linki do jego wtyczek, takich jak Mogrify czy Enfuse.

## WSKAZÓWKA

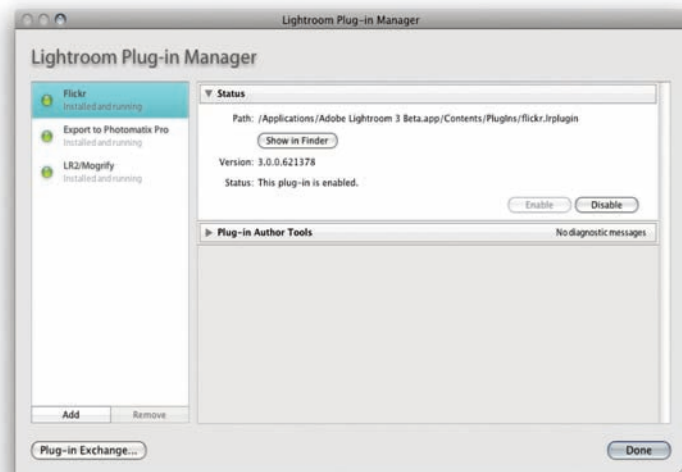
Można również kliknąć w przycisk *Plug-in Exchange* (wymiana wtyczek) na dole menedżera wtyczek Lightrooma (rysunek 9.20), aby poszukać nowych wtyczek.

## Wtyczki eksportu

Okno *Export* Lightrooma pozwala używać wtyczek eksportu, które można teraz ściągnąć od różnych zewnętrznych producentów. Aby zainstalować jedną z nich, kliknij w przycisk *Plug-in Manager* (menedżer wtyczek; zakreślony) na dole okna eksportu (rysunek 9.19), co otworzy menedżera wtyczek pokazanego na rysunku 9.20.



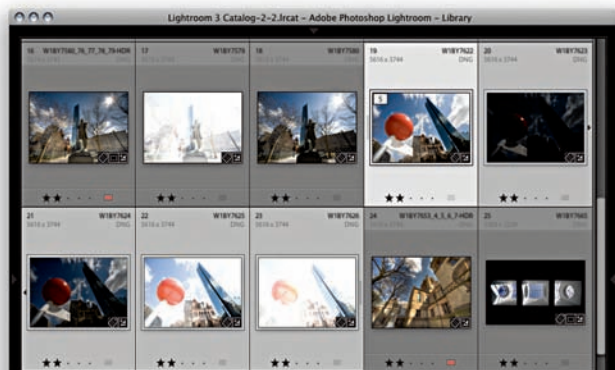
Rysunek 9.19. Okno eksportu z zakreślonym przyciskiem *Plug-In Manager*



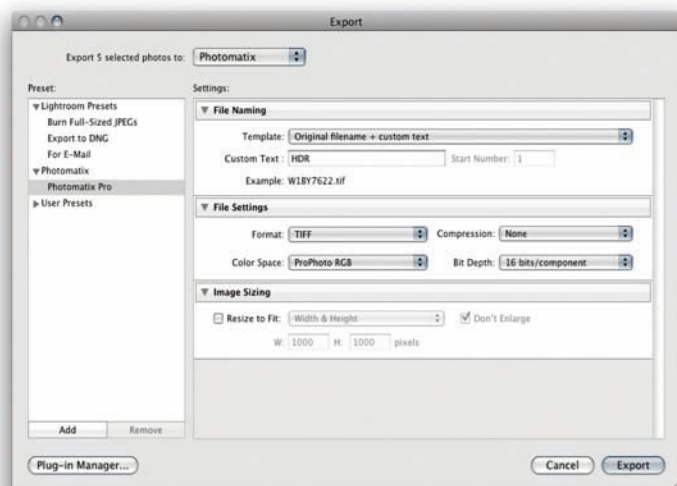
Rysunek 9.20. Pokazany jest tu menedżer wtyczek Lightrooma z wczytanymi kilkoma wtyczkami zewnętrznymi

## Wtyczka eksportu Photomatix Pro

Wtyczka Photomatix Pro dla Lightrooma dostępna jest tylko dla posiadaczy programu Photomatix Pro. Instrukcje jej instalacji dostępne są na stronie internetowej HDRSoft, ale może będzie trzeba przejść do menu *File* i wybrać *Plug-in Manager*, aby zobaczyć, czy wtyczka została aktywowana w Lightroomie.



1. Na początek wybrałem grupę zdjęć wykonanych w sekwencji brackingu z pięcioma różnymi ustawieniami ekspozycji co dwa skoki EV. Następnie użyłem polecenia *Export Photo: Command+Shift+E* (Mac), *Ctrl+Shift+E* (PC).

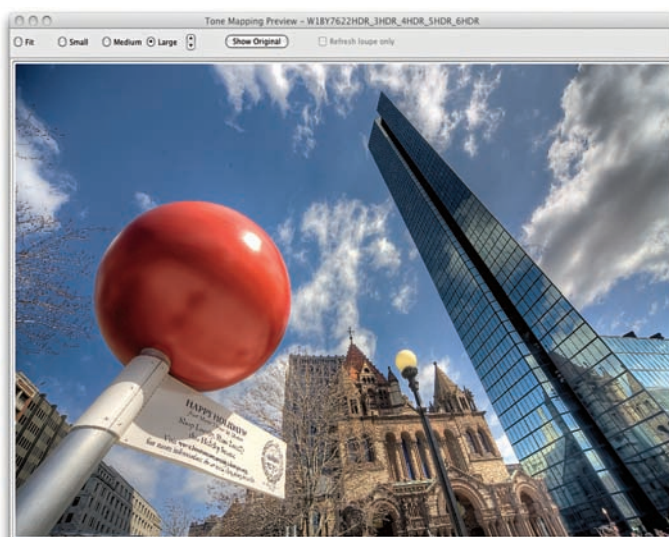
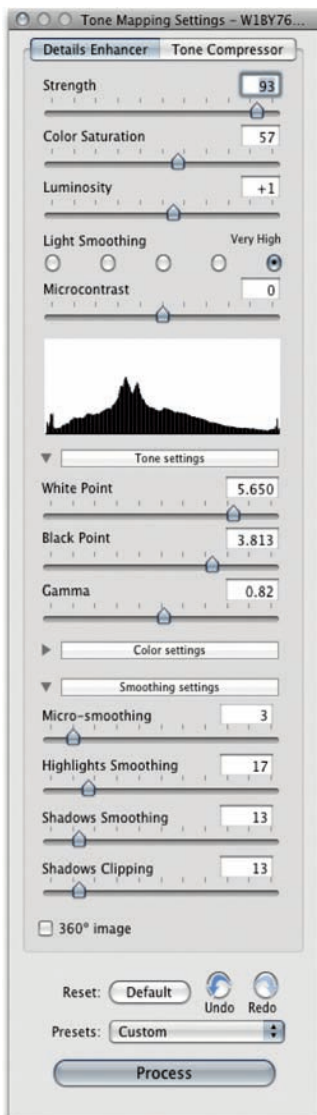


2. W oknie eksportu wybrałem wtyczkę Photomatix Pro. Użyłem szablonu nazewnictwa plików dodającego tekst *HDR* do oryginalnej nazwy pliku. W pozostałych ustawieniach wybrałem ProPhoto RGB oraz 16 bitów i kliknąłem *Export*, a kiedy otworzyło się drugie okno, dobrałem ustawienia i ponownie kliknąłem *Export*.

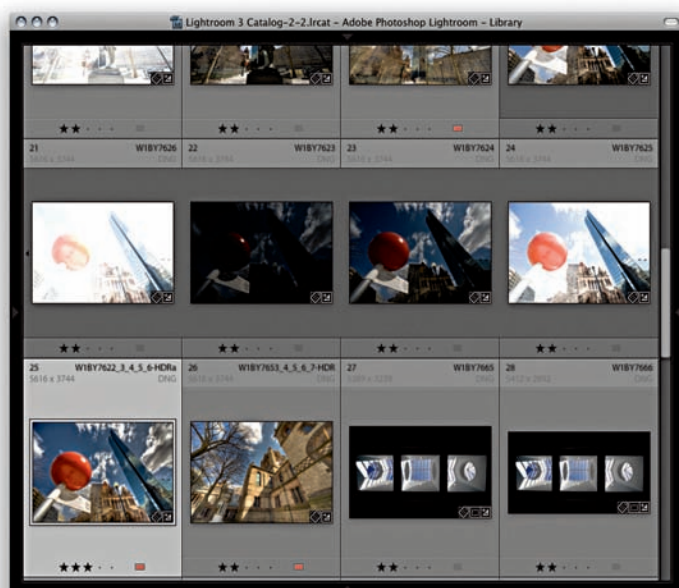
## UWAGA

Photomatix Pro dostępny jest pod adresem [www.hdrsoft.com](http://www.hdrsoft.com). Standardowa wersja zawiera wtyczkę eksportu niezbędną do zintegrowania Photomatix Pro z Lightroomem.





3. Obraz HDR po utworzeniu został otwarty w Photomatix Pro, gdzie mogłem zmienić ustawienia mapowania tonów pokazane po lewej, aby uzyskać wybraną konwersję HDR na obraz o niskim zakresie dynamiki (LDR). Kiedy byłem zadowolony z efektów, kliknąłem *Process* (przetwarzaj).



## WSKAZÓWKA

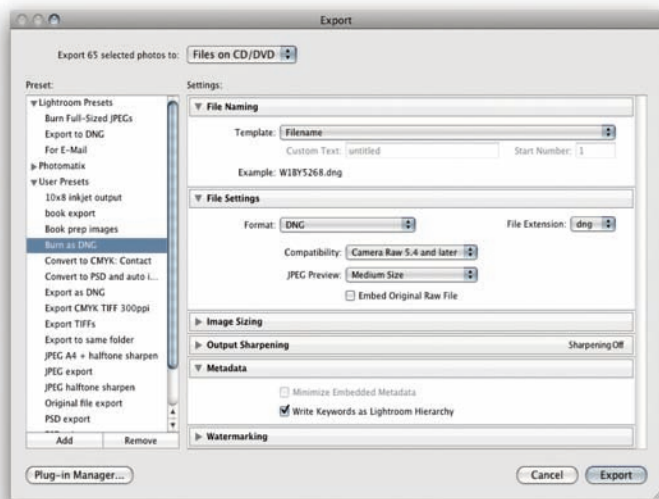
Kiedy opracowujemy zdjęcie przetworzone z HDR na LDR i dodajemy je do katalogu Lightrooma, sugeruję rozważyć dodanie słowa kluczowego *HDR* do przetworzonego pliku. Ułatwia to później odnalezienie wszystkich przetworzonych zdjęć HDR lub automatyczne grupowanie ich za pomocą inteligentnej kolekcji.

4. Ponownie mamy widok siatki w Lightroomie, gdzie wersja zdjęcia HDR przetworzonego na LDR pojawiła się obok oryginalnych zdjęć z bracketingu.



## Eksportowanie zdjęć z katalogu na płytę CD lub DVD

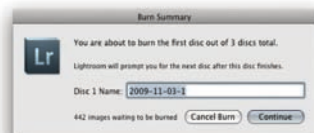
Wyeksportować zdjęcia na płytę CD lub DVD możemy przez okno *Export*. Na **rysunku 9.23** użyłem własnych ustawień eksportowania, czyli *Burn as DNG* (nagraj jako plik DNG), wykorzystujących wtyczkę *Files on CD/DVD* (pliki na CD/DVD), którą skonfigurowałem, tak aby konwertować wszystkie zaznaczone zdjęcia na format DNG i nagrywać je na płytę CD lub DVD. Zgodnie z tymi ustawieniami zdjęcia są najpierw konwertowane na format DNG i umieszczane w tymczasowym folderze na pulpicie. Następnie Lightroom automatycznie uruchamia systemowy program do nagrywania płyt (taki jak pokazany na **rysunku 9.21**) i informuje, że jest gotów do kopiowania plików na czysty nagrywalny dysk CD lub DVD. Jeśli mamy dostępne więcej niż jedno urządzenie do nagrywania, możemy wybrać, której jednostki chcemy użyć do nagrania płyty. Kiedy to zrobimy, należy kliknąć *Burn* (nagraj), a zobaczymy okno *Burn Summary* (podsumowanie nagrywania), gdzie możemy podać nazwę dla dysku archiwalnego, który tworzymy (**rysunek 9.22**). Jeśli na jednym dysku nie ma wystarczającej ilości miejsca, żeby nagrać wszystkie dane, Lightroom poinformuje nas o tym i uruchomi sesję nagrywania na wiele dysków. W pokazanym tu przykładzie chciałem zarchiwizować w sumie ponad 8 GB danych. Jako że jedna jednowarstwowa, nagrywalna płyta DVD może mieć maksymalnie 4,3 GB, w tej sytuacji Lightroom automatycznie dzieli eksportowane zdjęcia na pakiety o równym rozmiarze (w oparciu o miejsce dostępne na pierwszym umieszczonym w nagrywarce nośniku) i nagrywa dane (oraz weryfikuje je) na kolejne płyty, nadając każdej sesji nagrywania kolejne liczby. Po ukończeniu nagrywania Lightroom automatycznie kasuje tymczasowy folder z dysku.



**Rysunek 9.23.** Okno eksportu używające wtyczki *Files on CD/DVD*



**Rysunek 9.21.** Kiedy wybieramy opcję *Burn exported images to disk* (nagraj wyeksportowane zdjęcia na płytę), możemy wybrać urządzenie, które ma zostać użyte do nagrania płyty, i nacisnąć *Burn*



**Rysunek 9.22.** W tym oknie *Burn Summary* możemy podać nazwę wypalanej płyty. Jeśli wybraliśmy więcej danych, niż zmieści się na jednym nośniku, Lightroom poinformuje nas i przygotuje wypalanie serii płyt

### UWAGA

W Lightroomie 3 nie trzeba już tworzyć folderu na pulpicie do tymczasowego przechowywania plików, które mają być nagrane na płytę CD/DVD. W przeszłości trzeba było pamiętać, by skasować zawartość tego folderu po zakończeniu nagrywania.

### UWAGA

Kiedy tworzymy pliki DNG, możemy wybrać dodawanie rozszerzenia wielkimi lub małymi literami w sekcji *Naming* (nazewnictwo).

# Skorowidz

64-bitowy system operacyjny, 31

## A

aberracja chromatyczna, 346

Blue/Yellow, 346

Red/Cyan, 346

ACR, 24

ACR Calibrator, 367

Add, 70, 82

Add a Quick Collection, 198

Add Collection, 153

Add Subfolder, 259

Add to Favorites, 137

Add to Selection, 144

Additional External Editor, 487

Adobe Acrobat, 587

Adobe Bridge, 65, 94

Adobe Camera Raw, 24, 267, 410

Adobe Flash Player, 592

Adobe Lens Profile Creator, 353

Adobe Photoshop, 26

Adobe Photoshop Lightroom, 21, 22

Adobe Reader, 587

Adobe RGB, 34, 484

Adobe RGB (1998), 507

Adobe Standard, 364

Airtight, 590

Airtight AutoViewer, 595

Airtight PostcardViewer, 596

Airtight SimpleViewer, 597

aktualizacja Flasha, 31

aktualizacja plików DNG, 81

aktualizacje, 622

All Edges, 351

All Filmstrip Photos, 566

AMOD GPS, 226

Amount, 344, 462

anulowanie kadrowania, 293

Appearance, 590, 602

galeria Airtight, 606

galeria Flash, 603

galeria HTML, 602

Apply auto mix when first converting to

black and white, 33

Apply auto tone adjustments, 33

Apply During Import, 79, 83

artefakty szumu, 455

szum kolorowy, 477

As Shot, 277

ATA, 656

Auto Dismiss, 299

Auto Hide & Show, 47

Auto Import, 87, 90

Auto Import Settings, 87

Auto Mask, 386, 390

Auto Sync, 381, 409

Auto Tone, 112, 275, 278, 305

szablony ustawień, 417

Auto-Align Layers, 497

automatyczna korekcja obiektu, 294, 352

automatyczne dopasowania tonów, 112

automatyczne importowanie, 87

automatyczne tworzenie zestawów, 142

automatyczne usuwanie otoczek, 348

Auto-Stack by Capture Time, 142, 143

autouzupelnianie, 174

Auto-wyrównanie warstw, 497

## B

B&W, 284, 428, 430, 431

Auto, 432, 435, 438

suwaki kolorów, 438, 439

Back Up Catalog, 255

Backdrop, 564, 576

Background Color, 576

Background Image, 576

Color Wash, 576

Background Color, 576

Background Image, 576

Backups, 237, 643

balans bieli, 270, 296, 299

As Shot, 277, 308

korekcja, 301

Temp, 302

Tint, 302

twórcze dobieranie balansu bieli, 303

ustawianie, 299

Basic, 25, 57, 284, 296

Auto Tone, 305

balans bieli, 296, 299, 302

Blacks, 296, 307, 320

Brightness, 296, 305

Clarity, 296, 314

Contrast, 296, 305

Exposure, 296, 304, 306

Fill Light, 296

jasność zdjęcia, 304

narzędzie balansu bieli, 299

opcje, 296

procedura korekcji zdjęć, 298

Recovery, 296, 309

Saturation, 297, 311

Temp, 296

Tint, 296, 302

ustawienia, 304

Vibrance, 296, 311

WB, 296, 299

baza danych katalogu, 236, 642

Before/After, 374

Before/After Left/Right, 371

Before/After Left/Right Split, 373

Before/After Top/Bottom Split, 371

biblioteka, 26, 97

Black & White, 428, 434, 435

Blacks, 50, 274, 276, 296, 298, 304, 320, 332

ustawienia, 307

Blue/Yellow, 346, 347

Bridge, 65, 81, 94

etykiety kolorowe, 133

Brightness, 274, 276, 278, 296, 298, 305, 333

Bum as DNG, 521

Burn (Darken), 399

## C

Camera Calibration, 50, 113, 284, 362, 424

Adobe Standard, 364

Camera Standard, 362

efekt fioletowego nieba, 369

efekt podczerwieni, 369

konwersja zdjęć kolorowych

na czarno-białe, 449

profile aparatów, 362

tworzenie własnych kalibracji, 364

twórcze używanie panelu, 367

Camera Raw, 267, 410

oglądanie edycji z Lightrooma, 410

synchronizacja ustawień, 411

Camera Standard, 362

Canon EOS Utility, 161

Capture, 93

Cast Shadow, 568, 569

Catalog, 41, 56, 98, 100, 198

Quick Collection, 98

Catalog Settings, 113, 254

CCD, 297

Cells, 540

Check Spelling and Grammar, 175

Check Spelling as You Type, 175

chowanie paneli, 98

Chromatic Aberration, 346, 350

ChronoSync, 256

Clarity, 276, 296, 314

dekompresja poziomów, 315

ujemne wartości, 316

ustawienia, 314

Clear Quick Collection, 198

Clone, 376, 378

- CMOS, 297
  - CMYK, 28
  - cofanie operacji, 402
  - Collapse All Stacks, 142
  - Collections, 41, 98, 200
    - kolekcja docelowa, 201
  - Color, 477
  - Color Label, 132
  - Color Palette, 590, 600
  - Color Settings, 269
  - Color Wash, 576
  - Compare, 98, 118, 126, 406
    - edycja grupy zdjęć, 120
    - opcje wyświetlania, 119
    - poruszanie się wśród zdjęć, 122
    - zdjęcie Candidate, 118
    - zdjęcie Select, 118
  - Constrain to Warp, 286
  - Contrast, 274, 276, 296, 305, 333
  - Convert to DNG, 81
  - Copy, 70
  - Copy as DNG, 69, 70
  - Copy File Options, 484
  - Copy Settings, 414, 415
  - Create Collection, 153, 200
  - Create Collection Set, 202
  - Create Droplet, 515
  - Create Folder Inside, 259
  - Create Folder with New Catalog, 238, 249
  - Create Slideshow, 201
  - Create Smart Collection, 202
  - Create Virtual Copy, 142, 406
  - Crop, 281, 286
  - Crop Guide Overlay, 291
  - Crop Marks, 538
  - Crop Overlay, 286
  - Crop Ratio, 280
  - CRT, 271
  - Custom Filter, 130, 193
  - Custom Package, 524, 526, 540, 544
    - Add Preset, 547
    - ramki, 544
    - układy, 545
  - Cut Guides, 538
  - czarno-biała fotografia, 427
    - portrety, 307
  - czerwone oczy, 382
- D**
- dane artysty, 161
  - dane podglądów, 645
  - Darken, 382
  - Defringe, 348
  - dekompresja poziomów, 315
  - Delete from Disk, 145
  - Delete Rejected Photos, 145
  - demozaikowanie, 476
  - Destination, 73
  - Detail, 284, 454, 466
    - Amount, 458, 462
    - Color, 477
    - Detail, 466
  - Luminance, 476
  - Masking, 458, 469
  - Radius, 464
  - Sharpen, 456
  - Sharpness, 475
  - tryb podglądu suwaka Masking, 470
  - wyostrzanie wejściowe, 454
  - wyostrzanie wyjściowe, 457
  - Develop, 23, 25, 41, 50, 57, 265, 284
    - Basic, 284, 296
    - Camera Calibration, 284, 362
    - Crop, 286
    - Crop Overlay, 286
    - Detail, 284
    - domyślne ustawienia dla aparatu, 424
    - Effects, 356
    - Histogram, 284, 295
    - historia, 401
    - History, 401
    - HSL/Color/B&W, 284, 338
    - interfejs, 284, 285
    - kadrowanie, 286
    - kompatybilność z Camera Raw, 267
    - konfiguracje ustawień, 113
    - konwersja zdjęć kolorowych na czarno-białe, 428
    - kopie wirtualne, 406
    - kopiowanie ustawień, 414
    - korekcje miejscowe, 386
    - Lens Corrections, 284, 344
    - migawki, 402
    - narzędzia, 57
    - narzędzia do retuszu zdjęć, 376
    - narzędzie do korekcji czerwonych oczu, 382
    - narzędzie do usuwania plamek, 376
    - narzędzie filtra połówkowego, 398
    - oceniwanie zdjęć, 52, 370
    - panel narzędzi, 284
    - panele, 50
    - pedzel korekcyjny, 387
    - procedura korekcji zdjęć, 298
    - przeglądanie zdjęć, 52
    - resetowanie ustawień, 423
    - retusz, 376
    - skrótów klawiszowe, 284
    - Snapshots, 402
    - Split Toning, 284, 444
    - Spot Removal, 57
    - stosowanie poprzednich ustawień, 414
    - synchronizacja ustawień, 51, 408
    - szablony ustawień, 416
    - Tone Curve, 284, 305, 324
    - Tool Overlay, 294
    - tryb Before/After, 374
    - tryb szarości, 428
    - tworzenie szablonów ustawień, 418
    - ustawienia, 50
    - ustawienia domyślne, 112
    - usuwanie plamek, 376
    - wersje przetwarzania, 268
    - widoki „przed” i „po”, 370
    - wklejanie ustawień, 414
    - zapisywanie szablonów ustawień, 416
    - zarządzanie podglądami „przed” i „po”, 372
    - zsynchronizowane usuwanie plamek, 380
  - Develop Settings, 79
  - Digital Negative, 29
  - Discard 1:1 Previews, 115
  - DNG, 29, 70, 81, 506, 631
  - DNG Profile Editor, 364
  - dodawanie
    - foldery, 259
    - foldery jako ulubione, 137
    - metadane, 167
    - słowa kluczowe, 99, 172
    - zadania eksportu, 514
    - zdjęcia z folderu do katalogu, 82
    - ziarno do zdjęć, 360
  - Dodge (Lighten), 389
  - domyślne słowa kluczowe, 178
  - domyślne ustawienia Develop dla aparatu, 424
  - domyślny katalog, 623
  - dopasowywanie
    - balans bieli, 270
    - ekspozycja, 322
  - doskonalenie wyboru zdjęć, 128
  - doskonalenie wyszukiwań tekstowych, 188
  - dostęp do zapisanych ustawień szablonów, 641
  - dostosowywanie interfejsu, 47
  - dostosowywanie zawartości Lightrooma, 648
  - Draft Mode Printing, 53, 60, 524, 532, 555
  - droplety, 515, 516
  - drukowanie, 24, 53, 60, 523, 554
    - Cell Size, 530, 532
    - Cell Spacing, 530, 532
    - Custom Package, 540, 544
    - Draft Mode Printing, 53, 532, 555
    - drukowanie 16-bitowe, 556
    - drukowanie do pliku JPEG, 556
    - drukowanie wielu komórek, 532
    - drukowanie z własnymi profilami, 557
    - Identity Plate, 534
    - informacje o stronie, 538
    - informacje o zdjęciu, 539
    - kolor tła wydruku, 543
    - linijki, 531
    - marginesy, 529, 530, 531
    - numery stron, 538
    - obrysowanie krawędzi, 526
    - odstęp, 531
    - odstęp między komórkami, 529
    - opcje strony, 538
    - Page Setup, 548
    - Picture Package, 540
    - pliki PDF, 532
    - Print Resolution, 531
    - Print to JPEG, 556
    - procedura drukowania, 550
    - przygotowanie do druku, 524
    - ramki fotograficzne, 536
    - Rendering Intent, 560

- Repeat One Photo per Page, 528
- Rotate to Fit, 528
- rozdzielczość wydruku, 531, 549
- rozmiar komórki, 529
- siatka strony, 530
- Single Image/Contact Sheet, 532, 540
- spad, 531
- sposób wizualizacji, 560
- sterowniki drukarek, 551
- stykówka, 526, 532
- szablony, 524
- tryb ekonomiczny, 53, 524
- tryby drukowania, 555
- układ strony, 529
- ustawienia Managed by Printer, 551, 552
- wizytówka, 534
- wyostrzanie, 457, 555
- zapisywanie szablonów, 561
- zarządzanie kolorem, 525, 550, 557
- zarządzanie kolorem przez Lightroom, 558, 559
- znaczniki cięcia, 538
- Zoom to Fill, 527

dublowany system paskowy, 658

dwa monitory, 124, 126

dyski twarde, 656

- konfiguracje dysków, 657

dzielenie tonacji, 428, 443, 446

## E

- Edit a Copy with Lightroom Adjustments, 483, 484
- Edit Capture Time, 160
- Edit in, 483
- Edit in External Editor, 266, 376, 484, 486, 488
- Edit in Photoshop, 27, 28, 58, 143, 483, 486, 491, 494, 627
- Edit Keyword Set, 181
- Edit Metadata Presets, 163
- Edit Smart Collection, 202
- Edit Watermarks, 512

edycja

- czas wykonania zdjęcia, 160
- edycja w dodatkowym programie zewnętrznym, 483
- edycja w Photoshpie, 58, 483
- grupa zdjęć, 116
- krzywa tonalna, 326
- metadane, 168, 207
- obrazy, 265, 266
- obrazy w module Library, 277
- pociągnięcia pędzla korekcyjnego, 388
- szablony metadanych, 164

edytor slajdów, 566

edytor szablonów nazw plików, 77

edytor wizytówek, 571

edytore zewnętrzne, 34, 482

efekt dzielonej tonacji, 428, 443

efekt filtra polaryzacyjnego, 340

efekt filtra połówkowego, 398

efekt fioletowego nieba, 369

efekt halo, 466

efekt krosowania, 428, 447

efekt podczerwieni, 369, 422

- zdjęcia czarno-białe, 440

efekt ziarna, 443

efekty, 50

Effects, 50, 356

- Amount, 356, 358
- Color Priority, 358, 359
- dodawanie ziarna do zdjęć, 360
- Grain, 360
- Highlight Priority, 358
- Highlights, 359
- Midpoint, 356
- opcje winiet po wykadrowaniu, 356
- Paint Overlay, 356, 358
- Post-Crop Vignetting, 356
- Roundness, 356
- winiety po wykadrowaniu, 356

ekran powitalny, 622

eksportowanie

- galeria internetowa, 614
- hierarchia słów kluczowych, 178

eksportowanie katalogów, 239, 243, 244

- dołączanie podglądów, 240
- eksportowanie bez negatywów, 240
- eksportowanie z negatywami, 239

eksportowanie pokazu slajdów, 586

- pliki JPEG, 588
- pliki PDF, 587
- pliki wideo, 588

eksportowanie zdjęć, 61, 502

- Burn Full-Sized JPEGs, 502
- eksportowanie do tego samego folderu, 504
- Export to DNG, 502
- Files on CD/DVD, 521
- For E-Mail, 503
- format Original, 506
- metadane, 510
- miejsce eksportowania, 502
- nagrywanie płyt CD lub DVD, 521
- nazwy plików, 506
- postprocessing, 513
- skalowanie obrazu, 508
- szablony, 502
- TIFF, 506
- ustawienia plików, 506
- ustawienia zdjęcia, 507
- wtyczki eksportu, 518
- wyostrzanie wyjściowe, 510
- zadania eksportu, 514
- znaki wodne, 511

ekspozycja, 296

- dopasowywanie ekspozycji, 322

ekspozycje aparatu, 297

Enable Auto Import, 87

Enable Filter, 134

Enable Mirror Image Mode, 107

Enter Custom Aspect Ratio, 280

etykiety kolorowe, 132, 133

- Bridge, 133
- filtrowanie zdjęć, 138
- opisy, 219

- EXIF, 99, 161
- EXIF Metadata, 226
- Expand All Stacks, 142
- Expanded Cells, 103
- Export, 28, 61, 502, 614
  - Add Copyright Watermark, 511
  - Export Location, 502
  - File Naming, 506
  - Image Sizing, 508
  - Minimize Embedded Metadata, 510
  - Output Sharpening, 510
  - Post-Processing, 513
  - Preset, 502
- Export Actions, 515
- Export as Catalog, 239, 244
  - Export selected photos only, 246
- Export JPEG Slideshow, 588
- Export Keywords, 178
- Export negative files, 239
- Export PDF, 586
- Export PDF Slideshow, 587
- Export Slideshow to PDF, 587
- Export Slideshow to Video, 588, 589
- Export To, 504
- Export Video, 586
- Exposure, 50, 274, 276, 278, 283, 296, 298, 304, 306, 331
  - punkty nieodbłaskowe, 306
  - punkty niezwierniadlane, 306
  - ujemne wartości, 318
  - ustawienia, 306
- External Editing, 482
- Eye-One Display2, 271
- Eye-One Photo, 271

## F

- Favorite Sources, 137
- File Handling, 73, 74, 83
- File Info, 31
- File Naming, 506
- File Renaming, 77
- File Settings, 61
- Filename Template Editor, 77, 628
- Files on CD/DVD, 521
- Fill, 274
- Fill Color, 37
- Fill Light, 276, 296, 304, 321, 333
- Filter, 56, 98, 128, 134, 150
- Filter by Color Label, 138
- Filter by Copy Status, 140
- Filter by Rating, 135
- Filter Keywords, 177
- Filter Picks Only, 128
- Filter Unflagged Photos Only, 128
- filtr niestandardowy, 130
- filtr polaryzacyjny, 340
- filtr połówkowy, 386, 398
- filtrowanie po atrybutach, 189
- filtrowanie słów kluczowych, 177
- filtrowanie tekstowe, 186
- filtrowanie według metadanych, 189
  - kategorie filtrów metadanych, 191
  - opcje filtrowania, 190

filtrowanie zdjęć, 56, 128, 134, 185  
etykiety kolorowe, 138  
Filter by Color Label, 138  
Filter by Copy Status, 140  
filtrowanie na podstawie statusu kopii, 140  
flagi, 137  
opcje filtrowania, 137  
podfoldery, 141  
Rating is equal to, 137  
Rating is greater than or equal to, 137  
Rating is less than or equal to, 137  
sposoby filtrowania, 135  
taśma filmowa, 136  
ustawienia, 193

Find, 186  
Find Missing Photos, 192  
Find Previous Process Photos, 268  
Flag Picks Only, 129  
Flagged Photos, 566  
flagi, 128  
  filtrowanie zdjęć, 137  
Flash, 31, 592  
Flickr, 203  
folder katalogu Lightrooma, 642  
Folders, 26, 41, 94, 95, 98, 100, 141, 148  
foldery, 26, 94, 98, 101, 236, 257  
  Backups, 237  
  dodawanie folderów jako ulubionych, 137  
  foldery systemowe, 260  
  podfoldery, 259  
  połączenie pomiędzy katalogiem a folderem, 262  
  synchronizacja folderów, 216, 260  
  tworzenie, 259  
  zmiana nazwy, 261

For E-mail, 61  
format plików  
  DNG, 29, 70  
  JPEG, 282  
  RAW, 24, 29, 282  
  TIFF, 484

fotografowanie „na uwieżi”, 26, 43, 44, 89  
aparatus, 91  
importowanie zdjęć, 88  
Initial Shot Name, 91  
oglądanie nowych zdjęć, 92  
podłączanie aparatus do komputera, 88  
przyśpieszanie procesu importowania, 93  
ustawienia, 44, 90

FTP, 615

## G

galeria internetowa, 590  
  Airtight, 590  
  Airtight AutoViewer, 595  
  Airtight PostcardViewer, 596  
  Airtight SimpleViewer, 597  
  dane kontaktowe, 599  
  dostosowanie interfejsu, 600  
  eksportowanie, 614  
  Flash, 592

HTML, 592  
Identity Plate, 606  
informacje o stronie, 590, 599  
informacje o zdjęciu, 590, 607  
jakość obrazu, 612  
Lightroom Flash Gallery, 592  
Lightroom HTML Gallery, 592  
metadane, 612  
opisy, 607, 608  
paleta kolorów, 590  
przeoglądanie, 613  
schematy kolorystyczne, 600  
style niezależne, 597  
style układu, 590  
szablony, 591, 619  
TTG Selection Gallery, 598  
TurningGate Polaroid Gallery, 598  
tworzenie szablonu tekstowego, 610  
tytuł kolekcji, 599  
tytuły, 607, 608  
układ galerii Flash, 594  
układ galerii HTML, 593  
ustawienia Appearance dla galerii Airtight, 606  
ustawienia Appearance dla galerii Flash, 603  
ustawienia Appearance dla galerii HTML, 602  
ustawienia wyjściowe, 590  
wizytówka, 606  
wygląd, 590  
wyostrzenie, 612  
wysyłanie galerii internetowej na serwer, 615  
znak wodny, 612

galeria zdjęć, 59  
gamma, 270  
GeoSetter, 226, 230  
GIF, 36  
głębia bitowa, 34, 507  
Go to Catalog Settings, 33  
Google Earth, 223  
GPS, 223  
  EXIF Metadata, 226  
  GeoSetter, 226  
  Google Earth, 225  
  HoudahGeo, 231  
  metadane, 224  
  oznaczanie geograficzne, 226  
  umieszczanie metadanych w zdjęciu, 226

Grain, 360  
Grid, 40, 98, 99, 150  
  etykiety miniatur, 103  
  Expanded Cells, 103  
  kolejność zdjęć, 104  
  miniatury, 104  
  nawigacja, 104  
  opcje widoku, 102  
  podgląd standardowego rozmiaru, 102  
  podpowiedzi z informacjami o zdjęciu, 103  
  praca ze zdjęciami, 108  
  zawartość katalogu, 105

Group, 142  
grupy przefiltrowanych zdjęć, 137  
Guides, 524, 531  
gwiazdki, 128, 130

## H

hasła słów kluczowych, 185  
HDR, 494, 519  
Heal, 376, 378  
Help, 38  
hierarchia słów kluczowych, 176  
Highlight Edges, 348  
Histogram, 274, 284, 295  
  trójkąty obcinania, 295  
  ustawienia, 304  
  zakres tonalny zdjęcia, 295

historia, 401  
  kroki historii, 401  
  migawki, 402  
  zarządzanie stanami historii, 402

History, 41, 401  
HoudahGeo, 231  
HSL, 284  
HSL/Color/B&W, 25, 284, 338  
  B&W, 284, 428, 430, 431  
  Color, 338  
  HSL, 338  
  Hue, 338, 340, 341  
  kompozycja w barwach fałszywych, 341  
  Luminance, 338, 342  
  narzędzie do korekcji miejscowej, 339  
  ograniczanie obcinania skali barw, 342  
  przyciemnianie barw, 342  
  Saturation, 338, 340  
  sekcje korekcji kolorów, 338  
  selektywne przyciemnianie kolorów, 340  
  tryb korekcji miejscowej, 338

HTML, 592

## I

ICC, 650  
Identity Plate, 35, 534, 570  
Identity Plate Editor, 36, 535, 537, 571  
Identity Plate Setup, 35, 39  
iluzja ulepszenia zdjęcia, 360  
Image Info, 590, 607  
Image Settings, 524, 526, 540  
Import, 80  
  Import DNG Creation, 628  
  Import from Catalog, 241, 243, 247, 249, 250, 251  
  Add new photos to catalog without moving, 251  
  Changed Existing Photos, 242  
  ograniczenia przy wykluczaniu negatywów, 242

Import into this Folder, 86  
Import Keywords, 178  
Import Photos, 43, 66  
Import Presets, 80  
importowanie  
  hierarchia słów kluczowych, 178  
  pliki wideo, 86

- importowanie katalogów, 241, 243, 244
  - ograniczenia przy wykluczaniu negatywów, 242
- importowanie zdjęć, 43, 65
  - Add, 70, 82
  - Auto Import, 87
  - automatyczne importowanie, 87
  - By date, 67, 74
  - Copy, 70
  - Copy as DNG, 70
  - Destination, 73
  - dodawanie zdjęć z folderu do katalogu, 82
  - File Handling, 74
  - folder docelowy, 73
  - foldery, 94
  - formaty plików, 75
  - Import Presets, 80
  - importowanie bezpośrednio z aparatu, 88
  - importowanie do wybranego folderu, 86
  - importowanie z dysku, 72
  - importowanie z karty pamięci, 66
  - Into One Folder, 67, 68, 73
  - konwersja do DNG, 81
  - kopie zapasowe, 76
  - limit rozmiaru zdjęcia, 76
  - metoda przeciągnij i upuść, 84
  - Move, 70
  - ograniczenia obsługi plików, 76
  - Original Folders, 74
  - planowanie miejsca na przechowywanie zdjęć, 80
  - podgląd, 75
  - rozszerzone okno importowania, 71
  - słowa kluczowe, 173
  - Source, 72
  - szablony metadanych IPTC, 68
  - szablony ustawień, 80
  - zarządzanie zdjęciami, 74, 94
  - zmiana nazw plików, 77
- Included Color Label, 139
- informacje o katalogu, 100
- Initial Shot Name, 91
- Inner Stroke, 540
- inspekcja, 116
- instalacja Lightrooma, 30
- integracja Lightrooma z Photoshopem, 27
- inteligentne kolekcje, 56, 98, 202
  - tworzenie, 202
- inteligentne obiekty, 498
- interfejs użytkownika, 39
- internetowa galeria zdjęć, 59
- interpolacja, 509
- IPTC, 52, 154, 164
- IPTC Extension, 166
- Is Empty, 194

## J

- jasność zdjęcia, 296, 304
- JPEG, 36, 282, 556

## K

- kadrowanie, 280
  - anulowanie kadrowania, 293
  - blokowanie proporcji, 286, 288
  - Constrain to Warp, 286
  - Crop Guide Overlay, 291
  - części trzecie, 291
  - Develop, 286
  - Diagonal, 292
  - Golden Ratio, 291
  - Golden Spiral, 291, 293
  - Grid, 291
  - kadrowanie do tych samych proporcji, 290
  - kierunek linii pomocniczych, 293
  - korekcje profili obiektywu, 286
  - linie pomocnicze kadrowania, 291
  - nakładka linii pomocniczych, 291
  - obraccanie kadru, 286
  - obramowanie kadru, 288
  - proporcje kadrowania, 286
  - prostokąt kadrujący, 286
  - prostowanie zdjęć, 289
  - przesuwanie kadru, 290
  - Quick Develop, 280
  - Triangle, 292, 293
  - wymiary, 280
  - złota spirala, 291
  - złoty podział, 291
- kalibracja aparatu, 50, 113, 284
- kalibracja monitora, 269, 270
  - balans bieli, 270
  - gamma, 270
  - punkt bieli, 270
- kalibrator, 271
- karta graficzna, 655
- kasowanie zdjęć, 145
- katalog zdjęć, 134
- katalogi, 31, 235, 236
  - domyślny katalog, 237, 623
  - eksportowanie katalogów, 239, 244
  - importowanie katalogów, 241, 244
  - kopiowanie katalogu na inny komputer, 243
  - łączenie katalogów, 248
  - otwieranie, 237, 238, 241
  - plik bazy danych, 236, 642
  - strategie archiwizacji, 255
  - tworzenie, 237, 238
  - tworzenie kopii zapasowej pliku katalogu, 254
  - ustawienia, 254
- kategorie słów kluczowych, 177
- kategoryzowanie zdjęć, 172
- Keyword List, 80, 172, 173, 174, 189
- Keywording, 99, 172, 174
  - domyślne słowa kluczowe, 178
  - hierarchia słów kluczowych, 176, 178
  - Keyword Tags, 178
  - zestawy słów kluczowych, 180
- Keywording Tags, 185
- klonowanie, 376

- kolekcje, 56, 98, 198
  - inteligentne kolekcje, 202
  - kolekcja docelowa, 201
  - pokaz slajdów, 201
  - tworzenie, 200
  - zestawy kolekcji, 202
- kolory, 269
- kompatybilność z Camera Raw, 486
- kompensowanie utraty światła w oświetleniu studyjnym, 344
- kompozycja w barwach fałszywych, 341
- kompresja DNG, 631
- komputer, 655, 660
  - dyski twarde, 656
  - karta graficzna, 655
  - konfiguracje dysków, 657
  - RAID, 657
  - RAM, 655
- konfiguracja komputera, 655
- konfiguracja transferu plików przez FTP, 59
- konfiguracja wizytówki, 39
- konfiguracja z dwoma monitorami, 124
- kontrast, 334
- kontrast w tonach średnich, 314
- kontrola tonów, 275
- konwersja do DNG, 81
- konwersja HDR na obraz o niskim zakresie dynamiki, 520
- konwersja zdjęć kolorowych na czarno-białe, 25, 427, 448
  - Auto B&W, 438
  - B&W, 439
  - Black & White, 428, 434, 435
  - Camera Calibration, 449
  - dostosowanie balansu bieli, 434
  - efekt dzielonej tonacji, 428, 443
  - efekt krosowania, 428
  - efekt podczerwieni, 440
  - HSL, 448, 449
  - konwersja automatyczna, 434
  - opcje, 430
  - opcje panelu B&W, 438
  - precyzyjne dostrajanie czarno-białych zdjęć, 444
  - ręczne ustawienia trybu szarości, 438
  - Split Toning, 428, 437, 443, 444
  - sposoby, 428
  - Temp, 432, 434
  - ustawienia odbarwiania, 448
- kopia zapasowa pliku katalogu, 254
  - ChronoSync, 256
  - oprogramowanie do archiwizacji, 256
  - strategie archiwizacji, 255
  - Time Machine, 257
- kopie wirtualne, 406
  - wybór nowego oryginału, 408
- kopiowanie katalogu na inny komputer, 243
- kopiowanie ustawień, 414
- kopiowanie ustawień „przed” do wersji „po”, 372
- korekcja aberracji chromatycznej, 346
- korekcja balansu bieli, 301
- korekcja czerwonych oczu, 382

- korekcja miejscowa, 57, 386
- korekcja niedoświetlonych zdjęć, 320
- korekcja obiektywu, 284, 344
- korekcja perspektywy, 353
- korekcja prześwietlonych zdjęć, 318
- korekcja szumu kolorowego, 478
- korekcja winietowania obiektywu, 345
- korekcja zdjęć, 298
- kotwice, 574
  - nakładki tekstowe, 574
- krajobrazy, 459
- kreatywne wyostrzanie, 474
- krzywa reakcji sRGB, 653
- krzywa reakcji tonów, 652
- krzywa tonalna, 50, 324
  - obszary, 328

## L

- Lab, 461
- Label Color, 133
- Layout, 524, 529, 564, 567
- Layout Style, 524, 526, 590, 592
- LCD, 269
- LDR, 520
- Left/Right, 371
- Lens Corrections, 284, 344
  - All Edges, 349, 351
  - Amount, 344, 345
  - automatyczna korekcja obiektywu, 352
  - automatyczne usuwanie otoczek, 348
  - Blue/Yellow, 346
  - Chromatic Aberration, 346, 350
  - Constrain Crop, 355
  - Defringe, 348
  - Distortion, 353
  - Enable Profile Corrections, 352
  - Highlight Edges, 348
  - korekcja aberracji chromatycznej, 346
  - korekcja perspektywy, 353
  - korekcja winietowania obiektywu, 345
  - Lens Vignetting, 344
  - Midpoint, 344, 345
  - pozyskiwanie profili obiektywów, 353
  - profile obiektywu, 352, 353
  - Red/Cyan, 346
  - Transform, 353
  - tworzenie profili obiektywów, 353
  - winiotowanie obiektywu, 344
- lewy panel, 41
- Library, 23, 24, 38, 51, 97
  - Catalog, 98, 100
  - Collections, 98
  - Compare, 98, 118
  - Convert Photos to DNG, 81
  - edycja obrazów, 277
  - Filter, 40, 98
  - filtrowanie zdjęć, 134, 185
  - Folders, 98, 100
  - foldery, 98, 101
  - Grid, 98, 99
  - Keywording, 99
  - kolekcje, 98
  - konfiguracja z dwoma monitorami, 124

- kopiowanie ustawień, 414
- lewy panel, 41
- Loupe, 106
- łączenie zdjęć w zestawy, 142
- Match Total Exposures, 322
- Metadata, 40, 99
- Navigator, 100
- nawigacja w siatce, 104
- nawigacja w widoku Loupe, 110
- ocenianie zdjęć, 52
- oglądanie zdjęć, 45
- opcje modułu, 98
- opcje przeglądania biblioteki, 102
- opcje widoku Grid, 102
- opcje widoku Loupe, 107
- opcje wyświetlania w widoku
  - Compare, 119
  - Painter, 182
  - panele, 98, 99
  - pasek filtrów, 101, 185
  - pasek narzędzi, 100
  - podglądy RGB, 652
  - podglądy w skali 1:1, 115
  - poruszanie się wśród zdjęć, 122
  - praca ze zdjęciami, 108
  - prawy panel, 42
  - przeglądanie zdjęć, 52
  - Quick Develop, 98, 274
  - siatka, 40, 45, 98, 102
  - Survey, 98, 116
  - taśma filmowa, 42, 122
  - tryb Grid, 40
  - usuwanie zdjęć, 145
  - widoki, 98
  - wklejanie ustawień, 414
  - wyszukiwanie tekstowe, 186
  - wyszukiwanie zdjęć, 101, 185
  - zarządzanie zdjęciami, 147
  - znajdowanie zaginionych zdjęć, 192
- Library Module Help, 38
- Library View Options, 102
- Light, 274
- Lightness, 430
- Lightroom, 21, 22
  - wymagania minimalne, 29
- Lightroom Flash Gallery, 592
- Lightroom Help, 38
- Lightroom HTML Gallery, 592
- Lightroom Previews.Irdata, 645
- Lights Dim, 37, 55, 636
- Lights Out, 37, 55, 636
- linie pomocnicze, 524, 567
- linie pomocnicze kadrowania, 291
- Local Corrections, 281
- Loupe, 37, 46, 54, 82, 98, 106
  - nawigacja, 110
  - opcje widoku, 107
  - powiększenie, 110
  - praca ze zdjęciami, 108
  - przybliżenie, 49, 106, 111
  - Show Info Overlay, 107
  - skrótów klawiszowe, 111
  - tryb pełnoekranowy, 48
  - tryby, 106

- Luminance, 476
- Luminosity, 461
- lupa, 37, 46, 98

## Ł

- łączenie katalogów, 248
- łączenie korekcji Basic i Tone Curve, 330
- łączenie się z Google Earth, 223
- łączenie w panoramę, 494
- łączenie zasad wyszukiwania, 188
- łączenie zdjęć w zestawy, 142

## M

- Mac OS X, 30
- Make a Second Copy To, 76
- maksymalizacja kompatybilności plików PSD, 484
- Managed by Printer, 551, 552, 557
- mapowanie krzywej tonalnej, 324
- marginesy, 530
- Maska wyostrzająca, 314, 454
- Masking, 469
- maskowanie automatyczne, 390
- Match Total Exposures, 322, 323
- mechanizm tworzenia początkowych podglądów, 113
- menedżer wtyczek, 518
- menu Help, 38
- Merge to HDR, 494, 496
- Merge to Panorama in Photoshop, 494
- metadane, 40, 42, 79, 94, 99, 148, 156
  - dodawanie, 167
  - edycja, 168, 207
  - EXIF, 154, 156
  - GPS, 223
  - IPTC, 52, 154, 164
  - linki do poczty i stron internetowych, 170
  - Metadata, 154
  - niestandardowe metadane, 162
  - odczytywanie, 207
  - opcje filtrowania, 190
  - opcje odczytywania/zapisywania XMP, 211
  - rodzaje metadanych, 149
  - status metadanych, 158
  - status prawa autorskiego, 171
  - synchronizacja ustawień metadanych IPTC, 215
  - szablony, 154, 162
  - śledzenie zmian metadanych, 209
  - wyszukiwanie zdjęć, 150
  - XMP, 29
  - zapisywanie, 207, 208
  - zarządzanie zdjęciami, 94
- Metadata, 40, 99, 151, 154, 215
  - Copy Name, 156
  - Copyright, 171
  - Copyright Info URL, 171
  - Cropped, 159
  - dane artysty, 161
  - Date Time, 159
  - Date Time Digitized, 159

- Date Time Original, 159
- data, 159
- dodawanie metadanych, 167
- Edit Capture Time, 160
- edycja czasu wykonania zdjęcia, 160
- edycja metadanych, 168
- E-mail, 170
- EXIF, 154, 156, 161
- EXIF and IPTC, 154, 156, 157
- File Name, 156
- IPTC, 154, 162, 164
- IPTC Extension, 154, 166
- Large Caption, 154
- linki do poczty, 170
- linki do stron internetowych, 170
- Location, 155
- metadane ogólne, 156
- Metadata Status, 158
- Minimal, 155
- model aparatu, 161
- niestandardowe metadane, 162
- numer seryjny aparatu, 161
- pliki dodatkowe, 156
- Quick Describe, 155
- Show Metadata for Target Photo Only, 168
- Sidecar Files, 156
- status metadanych, 158
- status prawa autorskiego, 171
- szablony metadanych, 162
- tryby oglądania, 154
- Website, 170
- widoki, 154, 155
- wykadrowane zdjęcia, 159
- XMP, 166
- Metadata Browser, 185
- Metadata Preset, 68, 79, 154
- Metadata Status, 222
- Midpoint, 344
- migawki, 402
  - synchronizacja, 404
  - tworzenie, 402
- miniatury, 104
- Missed Files, 100
- moduły, 22
  - Develop, 50, 57, 265, 284
  - Library, 97
  - Print, 523, 524
  - Slideshow, 564
  - Web, 59, 590
- monitor, 269
  - CRT, 271
  - kalibracja, 270
  - LCD, 269
  - profilowanie, 270
- Move, 70

## N

- nagrywanie płyt CD lub DVD, 521
- nakładki tekstowe, 572
- narzędzia do retuszu zdjęć, 376

- narzędzie do korekcji czerwonych oczu, 382
  - Darken, 382, 384
  - Pupil Size, 382, 384
  - rozmiar wskaźnika, 382
- narzędzie do usuwania plamek, 376
  - automatyczne wybieranie punktu źródłowego, 379
  - Clone, 376, 378
  - cofanie kólek, 379
  - Heal, 376, 378
  - kasowanie kólek, 379
  - klonowanie, 376, 378
  - kopiowanie ustawień usuwania plamek, 381
  - naprawianie, 376, 378
  - opcje nakładki, 379
  - przenoszenie kólek usuwania plamek, 378
  - Reset, 377
  - rozmiar kólek usuwania plamek, 378
  - Size, 376, 378
  - usuwanie plamek
    - w trybie Auto Sync, 381
    - zsynchronizowane usuwanie plamek, 380
- narzędzie filtra połowkowego, 398, 399
- nasycenie zdjęcia, 311
- Navigator, 49, 100
- nawigacja w siatce Library, 104
- nawigacja w widoku Loupe, 110
- nazwy folderów, 79
- nazwy plików, 77, 78, 506, 632
- nazwy plików edytowanych zewnętrznie, 485
- New Catalog, 238
- niedoświetlone zdjęcia, 320
- niestandardowe metadane, 162
- Noise Reduction, 424

## O

- obcinanie cieni, 304
- obcinanie detali w cieniach, 276
- obcinanie detali w jasnych punktach, 306
- obcinanie jasnych punktów, 307
- obiekty inteligentne, 267, 498
- obrazy HDR, 519
- obróbka prześwietlonego zdjęcia, 319
- obsługa plików, 34, 628
- obszar główny, 40
- obszary krzywej tonalnej, 328
- ocenie zdjęć, 52, 128, 370
  - etykiety kolorowe, 132
  - flagi, 128
  - gwiazdki, 128, 130
  - tryby oglądania Before/After, 370
- odbinki, 28
- odczytywanie metadanych, 207
- odrzuć podglądów w skali 1:1, 115
- odtworzenie plików dźwiękowych, 222
- odtworzenie pokazu, 583
- odwrotny bracketing, 322
- oglądanie edycji z Camera Raw w Lightroomie, 410

- oglądanie edycji z Lightrooma w Camera Raw, 410
- oglądanie zdjęć, 45
- ograniczanie obcinania skali barw, 342
- opcje edycji zewnętrznej, 488
  - edycja w Photoshpie, 482
- opcje nakładki, 379
- opcje nazw plików
  - edytowanych zewnętrznie, 485
  - opcje przeglądania biblioteki, 102
  - opcje ustawień plików, 484
  - opcje widoku Loupe, 107
  - opcje wyboru zdjęć, 144
  - Open as Layers, 494
  - Open as layers in Photoshop, 496
  - Open as Smart Object In Photoshop, 498
  - Open Catalog, 238, 243, 245
  - Open in 32-bit mode, 31
  - Open in additional external editor, 58
  - Open in Photoshop, 58
  - Open Recent, 238
  - oprogramowanie do archiwizacji, 256
  - Options, 568
  - organizacja pracy, 25
    - panel Quick Develop, 277
  - organizacja zdjęć, 31, 94
  - otwieranie
    - katalogi, 237, 238, 241
    - pliki RAW, 486
    - zdjęcia jako inteligentne obiekty, 498
    - zdjęcia w Photoshpie, 482
  - Output Settings, 590, 612
  - Overlays, 564, 570
  - oznaczanie geograficzne, 226
    - GeoSetter, 226
    - HoudahGeo, 231
  - oznaczanie zdjęć, 133
- P**
- Page, 534
  - Crop Marks, 538
  - Page Info, 538
  - Page Numbers, 538
  - Page Options, 538
  - Photo Info, 539
- Page Background Color, 534
- Page Info, 538
- Page Numbers, 538
- Page Setup, 60, 524, 525, 530, 548
  - Print Resolution, 549
  - rozdzielczość wydruku, 549
- Paint Overlay, 356
- Painter, 182
  - zastosowanie, 184
- pamięć podręczna Camera Raw, 632
- Panel End Mark, 635
- panele, 46
  - Appearance, 590, 602
  - Apply During Import, 79
  - Backdrop, 576
  - Basic, 284, 296
  - Camera Calibration, 284, 362
  - Catalog, 100



- panele
  - Collections, 200
  - Color Palette, 600
  - Destination, 73
  - Detail, 284, 454
  - Effects, 356
  - File Handling, 74
  - File Renaming, 77
  - Folders, 26, 94, 100
  - Guides, 531
  - Histogram, 284, 295
  - History, 401
  - HSL/Color/B&W, 284, 338
  - Image Info, 590, 607
  - Image Settings, 526
  - Keyword List, 172
  - Keywording, 172
  - Layout, 529, 567
  - Layout Style, 524, 526, 590, 592
  - Lens Corrections, 284, 344
  - Metadata, 154
  - Navigator, 100
  - Options, 568
  - Output Settings, 590, 612
  - Overlays, 570
  - Page, 534
  - panel górny, 39
  - panele boczne, 47
  - Picture Package, 540
  - Playback, 583
  - Print Job, 550
  - Publish Services, 203
  - Quick Develop, 46, 274
  - Site Info, 590, 599
  - Snapshots, 402
  - Source, 72
  - Split Toning, 428, 444
  - Template Browser, 585, 591
  - Titles, 582
  - Tone Curve, 284
  - znaki końca paneli, 633, 635
- panorama, 494
- pasek filtrów, 40, 185
  - Attribute, 186, 189
  - filtrowanie po atrybutach, 189
  - Metadata, 186, 189, 190
  - Text, 186
  - układy, 186
  - wyszukiwanie bez zawartości, 194
  - wyszukiwanie pustych pól, 193
  - wyszukiwanie zaawansowane, 196
  - zasady wyszukiwania, 187
- pasek menu, 39
- pasek narzędzi, 41
  - moduł Library, 100
- Pause, 584
- PDF, 36, 532, 554, 587
- Perceptual, 560
- pędzel korekcyjny, 386, 387
  - Amount, 387
  - Auto Mask, 390
  - Brightness, 391
  - Clarity, 392, 396
  - Color, 394
  - Density, 387
- Dodge (Lighten), 389
- edycja pociągnięć, 388
- efekty malowania, 387
- Exposure, 387
- Feather, 387
- Flow, 387
- gęstość, 387
- malowanie, 388
- maskowanie automatyczne, 390
- miękkosć, 387
- opcje, 387
- podglądanie obszarów pociągnięć
  - pędzla, 392
  - przepływ, 387
- ręczne kolorowanie w trybie Color, 394
- Saturation, 391
- Sharpness, 396
- Size, 387
- Soften Skin, 392
- spadająca prędkość działania, 389
- tryb Edit, 388
- tryb New, 387
- ujemna wartość Clarity, 392
- wielkość wskaźnika, 387
- zapisywanie ustawień efektów, 388
- Photo Border, 540, 541
- Photo/Set Color Label, 132
- Photomatrix Pro, 519
- Photomerge, 495
- Photoshop, 26, 481, 490
  - Auto-Align Layers, 497
  - Auto-wyrównanie warstw, 497
  - edycja zdjęć, 483
  - Image Size, 496, 509
  - łączenie zdjęć w panoramę, 494
  - Merge to HDR, 494
  - opcje edycji, 482
  - Open as Layers, 494
  - otwieranie zdjęć, 482
  - otwieranie zdjęć jako inteligentnych obiektów, 498
  - Photomerge, 495
  - Rozmiar obrazu, 496, 509
  - rozszerzona edycja, 494
  - Scal jako HDR, 494
  - warstwy, 494, 496
- Picture Package, 524, 526, 540, 542
  - Cells, 540
  - Custom Package, 544
  - Cut Guides, 543
  - Grid, 540
  - Image Settings, 540
  - Inner Stroke, 540
  - jednostki, 540
  - kolor tła wydruku, 543
  - linie pomocnicze cięcia, 543
  - obrys wewnętrzny, 540
  - Page, 543
  - Photo Border, 540
  - Rotate to Fit, 540
  - Ruler, 540
  - Rulers, Grid & Guides, 540
  - Snap, 540
  - szerokość obramowania, 540
- układy, 540
- Units, 540
- Zoom to Fill, 540
- Pixel Genius Photokit Sharpener, 457, 510
- planowanie miejsca
  - na przechowywanie zdjęć, 80
- plansze początkowe i końcowe, 582
- Play, 584
- Playback, 564, 583
  - Fit to Music, 583
  - Prepare Previews in Advance, 583
  - Repeat, 583
  - Soundtrack, 583
  - ścieżka dźwiękowa, 583
- pliki
  - JPEG, 282
  - PDF, 532
  - plik bazy danych katalogu, 642
  - plik bazy danych programu, 236
  - plik dziennika, 644
  - plik preferencji, 640
  - pliki dźwiękowe, 222
  - pliki wideo, 86
  - RAW, 282
- Plug-in Manager, 518
- plyty CD lub DVD, 521
- podfoldery, 259
- podgląd zdjęć, 112
  - automatyczne dopasowania tonów, 112
  - domyślne ustawienia aparatu, 112
  - jakość podglądu, 113
  - kalibracja aparatu, 113
  - mechanizm tworzenia początkowych podglądów, 113
  - odrzuć podglądów w skali 1:1, 115
  - podglądy JPEG, 113
  - podglądy RGB, 652
  - podglądy w skali 1:1, 115
  - rozmiar podglądu, 113
  - ustawienia domyślne Develop, 112
- podłączanie aparatu do komputera, 88
- podpowiedzi z informacjami o zdjęciu, 103
- pokaz slajdów, 201, 564
  - edytor slajdów, 566
  - eksportowanie, 586
  - eksportowanie do plików JPEG, 588
  - eksportowanie do plików PDF, 587
  - eksportowanie do plików wideo, 588
  - nakładki tekstowe, 572
  - odtworzenie, 583
  - opcje, 568
  - plansze początkowe i końcowe, 582
  - poruszanie się wśród zdjęć, 585
  - szablony, 578, 585
  - ścieżka dźwiękowa, 583
  - tło, 576
  - układ slajdów, 567
  - uruchamianie, 584
  - wizytówka, 570, 571
  - wybieranie zdjęć, 585
  - wygląd slajdu, 576
- pokazywanie nakładek narzędzi, 294
- połączenie pomiędzy katalogiem a folderem, 262

- połączenie zdjęć w panoramę, 494
- pomoc, 38
- porównywanie zdjęć, 118
- portrety, 458
- poruszanie się wśród zdjęć, 122
  - pokaz slajdów, 585
- Post-Crop Vignetting, 579
- powiększenie widoku, 46, 49
- praca z dwoma monitorami, 126
- prawy panel, 42
- preferencje, 621
  - aktualizacje, 622
  - aparatury, 624
  - dźwięki, 623
  - edycja zewnętrzna, 626
  - ekran powitalny, 622
  - eksport DNG, 631
  - importowanie, 623
  - interfejs użytkownika, 633
  - konwersja DNG, 631
  - obsługa plików, 628
  - odczyt metadanych, 632
  - pamięć podręczna Camera Raw, 632
  - plik preferencji, 640
  - przypomnienia o zakończeniu, 623
  - przytłumione światła, 636
  - rozmiar czcionki paneli, 635
  - szablony, 624
  - taśma filmowa, 636
  - tło modułów, 636
  - tworzenie nazw plików, 632
  - wpisywanie słów kluczowych, 636
  - wybór katalogu, 623
  - zgaszone światła, 636
  - znaki końca paneli, 633
- Presets, 457
- Preview Quality, 114
- Previous Imports, 100
- prezentacja prac, 563
  - galeria internetowa, 590
  - pokaz slajdów, 564
  - Slideshow, 564
  - Web, 590
- Print, 23, 24, 28, 39, 42, 53, 457, 523, 524
  - Custom Package, 524, 526, 540
  - Draft Mode Printing, 524
  - drukowanie w trybie ekonomicznym, 524
  - Guides, 524, 531
  - Image Settings, 524, 526
  - interfejs modułu, 525
  - Layout, 524, 529
  - Layout Style, 524, 526
  - linie pomocnicze, 524
  - Page, 534
  - Page Setup, 524, 548
  - Picture Package, 524, 526, 540
  - Print Job, 524, 550
  - Print Resolution, 524
  - przeglądarka szablonów, 524
  - Single Image/Contact Sheet, 524, 526
  - szablony drukowania, 524
  - Template Browser, 524
  - ustawienia obrazu, 524
  - zadanie drukowania, 524

- Print Job, 53, 60, 457, 524, 550
  - 16 Bit Output, 556
  - Color Management, 550, 557
  - Draft Mode Printing, 532, 555
  - Print Resolution, 531
  - Print Sharpening, 555
  - Print to JPEG, 556
  - profile, 557
  - Rendering Intent, 560
  - Sharpening, 555
  - zarządzanie kolorem, 550
- Print Resolution, 524, 531, 549
- Print Settings, 60, 525
- Print Sharpening, 60, 457
- Print to JPEG, 556
- procedura drukowania, 550
- procedura korekcji zdjęć, 298
- procedura przetwarzania miniatur, 646
- proces demozaikowania, 476
- proces konwersji plików RAW, 268
- Process Version 2003, 268
- Process Version 2010, 268, 461
- profile aparatu, 284, 362
- profile ICC, 650
- profile kolorów, 269
- profilowanie monitora, 270
- ProPhoto RGB, 34, 58, 266, 484, 507, 651
- proporcje kadrowania, 286
- proste techniki photoshopowe, 27
- prostowanie zdjęć, 289
- próbki kolorów, 568
- przeglądanie galerii internetowych, 613
- przeglądanie zdjęć, 52, 104
- przeglądarka metadanych, 185
- przełączanie modułów, 23
- przestrzeń kolorów, 34, 507
  - RGB, 650
- prześwietlone zdjęcia, 318
- przetwarzanie 64-bitowe, 31
- przetwarzanie miniatur, 646
- przetwarzanie obrazów, 265, 266
- przetwarzanie plików RAW, 24, 282, 455
- przetwarzanie w Adobe Camera Raw, 24
- przybliżanie obrazu, 49
- przyciemniające winiety, 359
- przyciemnianie barw, 342
- przyciemnianie nieba, 341
- przyciemnianie zdjęć, 318
- przycinanie cieni, 304
- przygotowanie do druku, 524
- przypisywanie etykiet kolorowych, 132
- przypomnienia o zakończeniu, 623
- przytłumione światła, 37, 55, 636
- przyznawanie ocen, 130
- PSD, 34, 36, 75, 484
- publikowanie zdjęć, 203
  - Flickr, 203
  - połączenia publiczne, 203
  - publikowanie na dysk twardy, 205
  - Publish Services, 203
  - stan strony, 205
  - strony internetowe, 590
  - Web, 590

- Publish Services, 203
- punkt bieli, 270, 302
- punkt cienia, 310
- punkty nieodblaskowe, 306
- punkty odblaskowe, 306
- Pupil Size, 382

## Q

- Quick Collection, 56, 98, 100, 152, 153, 198
- Quick Develop, 46, 98, 108, 109, 274
  - Auto Tone, 275
  - Blacks, 276
  - Brightness, 276, 278
  - Clarity, 276
  - Contrast, 276
  - Crop Ratio, 280
  - Exposure, 276, 278
  - Fill Light, 276
  - kadrowanie, 280
  - kontrola tonów, 275
  - korekcje, 274
  - opcje, 274
  - opcje kolorystyczne, 275
  - opcje tonów, 276
  - organizacja pracy, 277
  - przywracanie ustawień, 277
  - Recovery, 276
  - Reset All, 277
  - Saturation, 276
  - Saved Preset, 274, 275
  - Sharpening, 276
  - Sync Settings, 281
  - synchronizacja ustawień, 281
  - Tint, 275
  - Vibrance, 276, 278
  - White Balance, 275

## R

- Radius, 464
- RAID, 255, 657, 659
- RAID 0, 657
- RAID 0+1, 658
- RAID 1, 657
- RAID 5, 658
- RAM, 655
- ramki fotograficzne, 536
- Rating Stars, 570
- RAW, 24, 29, 81, 282, 455
- Read Metadata, 221
- Read Metadata from File, 230, 411
- Recovery, 274, 276, 296, 306, 309, 318, 332
- Red/Cyan, 346, 347
- Redo, 402
- redukcja szumów, 455, 476
  - Color, 477, 479
  - Detail, 479
  - Luminance, 476
  - szum kolorowy, 477, 478
  - szum luminancji, 476
  - zalecenia, 477
- Refine Photos, 128
- Refined Filters, 136

- Reject, 128
- Rejects Only, 128
- Relative, 560
- Relative Colorimetric, 560
- Relative Rendering Intent, 60
- Remove from Stack, 142
- Remove Photos from Catalog, 145
- Remove this Temporary Collection, 100
- Rename Photos, 77, 78, 218
- Render 1:1 Previews, 115
- Render on every image, 546
- Render Previews, 74
- Rendering Intent, 560
- renderowanie poglądów, 74
- Repeat One Photo per Page, 526, 528
- retusz, 57, 376
  - korekcja czerwonych oczu, 382
  - narzędzia, 376
  - usuwanie plamek, 376
- Revert Slideshow Settings, 585
- Revert Web Gallery Settings, 619
- RGB, 650
- Rotate left, 290
- Rotate right, 290
- Rotate to Fit, 526, 528, 540, 541
- rozdzielczość wydruku, 531, 549
- rozjaśnianie zdjęć, 320
- rozmiar czcionki paneli, 635
- rozmycie, 316
- rozpoczynanie pracy w Lightroomie, 43
- rozszerzanie zakresu tonalnego, 309
- równoważenie krzywej tonalnej, 654
- Rulers, Grid & Guides, 540
- Run Slideshow, 584

## S

- SATA, 656
- Saturation, 276, 297, 311, 312, 428
- Save, 58
- Save As, 483
- Save as PDF, 554
- Save Current Settings as New Preset, 80
- Save Metadata to File, 176, 209
- Save Web Gallery Settings, 619
- Scal jako HDR, 494
- Secondary Display, 124
- Select by, 144
- Select by Color Label, 144
- Select by Rating, 144
- Selected Photos, 566
- selektywne przyciemnianie kolorów, 340
- serwer FTP, 615
- Set as Target Collection, 201
- Set Color Label, 132
- Set Copy as Master, 408
- Set Key Shortcut, 183
- Set Keyword Shortcut, 183
- SFTP, 615
- Sharpening, 276, 396
- Sharpening Amount, 276
- Sharpness, 475
- Show Guides, 567
- Show Info Overlay, 107

- Show Loupe, 300
- Show Photos in Subfolders, 141
- Show Second Monitor Preview, 126
- Show Spelling and Grammar, 175
- siatka, 45, 98
- siatka strony, 530
- silnik przetwarzania obrazu, 266
- Single Image/Contact Sheet, 524, 526, 532, 540
- Site Info, 590, 599
- skalowanie obrazu, 508
  - interpolacja, 509
- skróty klawiaturowe, 63
- Slideshow, 23, 39, 42, 564
  - All Filmstrip Photos, 566, 585
  - Angle, 568
  - Backdrop, 564, 576
  - Background Color, 576
  - Cast Shadow, 568, 569
  - cień, 568, 570
  - Color Wash, 576
  - dodawanie nakładek z tekstem, 572
  - dodawanie tekstu do slajdu, 572
  - edycja układu slajdów, 567
  - edytor szablonów, 573
  - efekt znaku wodnego, 575
  - eksportowanie pokazu slajdów, 586
  - eksportowanie pokazu slajdów do plików JPEG, 588
  - eksportowanie pokazu slajdów do plików PDF, 587
  - eksportowanie pokazu slajdów do plików wideo, 588
  - Export JPEG Slideshow, 588
  - Export PDF, 586
  - Export PDF Slideshow, 587
  - Export Slideshow to Video, 588, 589
  - Export Video, 586
  - Flagged Photos, 566, 585
  - gwiazdki ocen, 570
  - Identity Plate, 570
  - kolory, 613
  - kotwice, 574
  - Layout, 564, 567
  - linie pomocnicze, 567, 569
  - nakładki, 564
  - nakładki tekstowe, 570
  - odtworzenie, 564, 583
  - Offset, 568
  - Opacity, 568
  - opcje, 564, 565
  - Options, 564, 568
  - Overlays, 564, 570
  - pasek narzędzi, 566
  - plansze, 564
  - plansze początkowe i końcowe, 582
  - Playback, 564, 583
  - poruszanie się wśród zdjęć z pokazu slajdów, 585
  - Radius, 568
  - Rating Stars, 570
  - Revert Slideshow Settings, 585
  - Run Slideshow, 584
  - Selected Photos, 566, 585

- Shadow, 570
- Show Guides, 567
- Stroke Border, 568, 569
- szablony, 564, 578, 585
- Template Browser, 585
- Text Overlays, 570
- Titles, 564, 582
- tło, 564, 576
- tryb Preview, 584
- układ slajdów, 564, 567
- Website, 574
- widok edytora slajdów, 566
- widok układu pokazu slajdów, 566
- wizytówka, 570, 571
- wybieranie zdjęć, 585
- wygląd slajdu, 576
- wygląd zdjęć, 613
- Zoom to Fill Frame, 568, 569
- Slideshow.Irmodule, 648
- słowa kluczowe, 52, 79, 172
  - autouzupełnianie, 174
  - dodawanie, 172
  - domyślne słowa kluczowe, 178
  - eksportowanie hierarchii słów kluczowych, 178
  - filtrowanie, 177
  - hierarchia słów kluczowych, 176
  - importowanie hierarchii słów kluczowych, 178
  - Painter, 182
  - stosowanie, 174
  - sugestie słów kluczowych, 179
  - tworzenie zestawów słów kluczowych, 181
  - usuwanie, 176
  - wielokrotne nadawanie słów kluczowych, 182
  - zarządzanie, 174
  - zestawy słów kluczowych, 180
- Smart Collections, 56, 98
- Snap, 540, 541
- Snapshots, 41, 402
- Soften Skin, 392
- Sort, 219
- sortowanie zdjęć, 218
  - Aspect Ratio, 218
  - Capture Time, 218
  - Edit Count, 218
  - Edit Time, 218
  - File Extension, 218
  - File Name, 218
  - File Type, 218
  - funkcje sortowania, 219
  - Import Order, 218
  - Label Color, 218
  - Label Text, 218
  - Pick, 218
  - Rating, 218
  - sortowanie po tekście etykiety, 221
- Source, 72
  - obszar główny, 72
- Spelling, 174
- Split, 371

Split Toning, 50, 284, 428, 437, 443, 444  
Balance, 444, 445  
dzielenie tonacji na kolorowym  
zdjęciu, 446  
efekt kroszowania, 447  
Hue, 444  
połączenia barw, 444  
Saturation, 444  
sposób wizualizacji, 560  
Perceptual, 560  
Relative, 560  
Spot Removal, 57, 281  
spray, 182  
sRGB, 34, 269, 484, 507  
Stacking, 142  
Standard Preview Size, 113, 114  
stany historii, 402  
Start Tethered Capture, 44, 90  
status prawa autorskiego, 171  
Store presets with catalog, 174  
stosowanie słów kluczowych, 174  
strategie archiwizacji, 255  
Stroke Border, 568, 569  
stykówka, 53, 526, 532  
Print Job, 53  
szablony, 53  
zadanie drukowania, 53  
style galerii internetowej, 597  
sugerowane słowa kluczowe, 98  
sugestie słów kluczowych, 179  
Suggested Keywords, 98  
Survey, 54, 98, 116, 406  
edycja grup zdjęć, 116  
liczba zdjęć, 116  
poruszenie się między obrazami, 116  
Sync, 51  
Sync Settings, 279, 281  
Sync Snapshots, 402  
synchronizacja folderów, 94, 216, 260  
synchronizacja migawek, 402, 404  
synchronizacja ustawień Develop, 51, 281, 408  
Auto Sync, 409  
synchronizacja ustawień Lightrooma  
z Camera Raw, 411  
synchronizacja ustawień metadanych  
IPTC, 215  
synchronizacja ustawień  
pomiędzy zdjęciami, 279  
Synchronize Folder, 94, 216, 260, 411  
Import New Photos, 216  
Synchronize Metadata, 215  
Synchronize Settings, 279, 281, 380, 408, 491  
Synchronize with Snapshots, 405  
system RAID, 255  
system zarządzania kolorami, 269  
szablony, 41, 640  
szablony dodatkowego edytora  
zewnętrznego, 487  
szablony drukowania, 524  
szablony eksportu, 502  
szablony galerii internetowej, 619  
szablony metadanych, 154, 162  
IPTC, 68  
szablony pokazu slajdów, 578, 585  
szablony ustawień Auto Tone, 417

szablony ustawień Develop, 416  
resetowanie ustawień, 423  
tworzenie, 418  
unikanie skażenia szablonów, 420  
szablony ustawień wyostrzenia, 457  
szum, 455  
redukcja szumów, 476  
szum kolorowy, 477, 478  
szum luminancji, 476  
szybkie kolekcje, 56, 98, 198  
tworzenie, 198

## Ś

śledzenie zmian metadanych, 209  
światło, 302

## T

Target Adjustment, 328  
taśma filmowa, 42, 122  
filtrowanie zdjęć, 136  
grupy przefiltrowanych zdjęć, 137  
preferencje, 636  
Temp, 296, 302, 434, 435  
konwersja zdjęć kolorowych  
na czarno-białe, 432  
temperatura barwna źródła światła, 302  
Temperature, 275  
Template Browser, 53, 524, 529, 561, 585,  
591, 600, 619  
Tethered Capture, 26, 44, 50  
Tethered Capture Settings, 44  
Tethered Shoot, 89  
Text Overlays, 570  
Text Template Editor, 539, 573, 608, 610  
TIFF, 34, 36, 61, 484, 506  
Time Machine, 257  
Tint, 275, 296, 302, 432, 435  
tinta, 296  
Titles, 564, 582  
tło modułów, 636  
Tone Curve, 25, 50, 284, 305, 324, 334  
ciemne punkty, 324  
cienie, 324  
Darks, 324  
Highlights, 324, 328  
kontrolki, 324  
kształt krzywej, 324  
Lights, 324, 329  
łączenie korekcji Basic i Tone Curve, 330  
najjaśniejsze punkty, 324  
narzędzie do korekcji miejscowej,  
324, 327, 328  
obszary krzywej tonalnej, 328  
Point Curve, 325  
punkty podziału krzywej, 325  
punkty podziału zakresu tonów, 336  
Shadows, 324, 330, 335  
suwaki, 324  
światła, 324  
tryb edycji krzywej punktowej, 326  
ustawienia punktów podziału zakresu  
tonów, 336  
zerowanie ustawień krzywej, 328  
Tool Overlay, 294, 388  
opcje, 294  
pokazywanie nakładek, 294  
ukrywanie nakładek, 294  
Top/Bottom, 371  
tryb Auto Sync, 409  
tryb CMYK, 28  
tryb Crop Overlay, 286  
tryb czarno-biały, 428  
tryb Grid, 40  
tryb Lab, 461  
tryb Lights Dim, 55  
tryb Lights Out, 55  
tryb Loupe, 46, 82  
tryb „na uwięzi”, 88  
tryb pełnoekranowy, 48  
tryb Survey, 54  
tryb szarości, 428  
tryby oglądania Before/After, 370  
tworzenie  
droplety, 515  
foldery, 259  
inteligentne kolekcje, 202  
internetowa galeria zdjęć, 59  
katalogi, 237, 238  
kolekcje, 200  
kopia zapasowa pliku katalogu, 254  
kopie wirtualne, 406  
migawki, 402  
pliki PDF, 532  
podglądy w skali 1:1, 115  
podglądy z plików RAW, 646  
profile aparatu, 366  
stykówka, 53  
szablony dodatkowego edytora  
zewnętrznego, 487  
szablony pokazu slajdów, 578  
szablony ustawień Develop, 417, 418  
szybkie kolekcje, 198  
winiety, 359  
wirtualne kopie, 142  
wizytówka, 571  
zestawy słów kluczowych, 181  
znaki wodne, 512  
twórcze dobieranie balansu bieli, 303

## U

układ galerii Flash, 594  
układ galerii HTML, 593  
układ wydruku, 524  
ukrywanie nakładek narzędzi, 294  
umieszczanie metadanych GPS w zdjęciu, 226  
Undo, 402  
Unsharp Mask, 314, 454  
Unstack, 142  
Update DNG Previews & Metadata, 82  
upraszczanie interfejsu, 47  
uruchamianie pokazu slajdów, 584  
Use a graphical Identity Plate, 36  
Use a styled text identity plate, 35  
Use typographic fractions, 637  
usługi publikowania, 203  
ustawianie balansu bieli, 301

- ustawienia drukowania, 60
  - Managed by Printer, 551, 552
- ustawienia filtrowania, 193
- ustawienia formatu DNG, 34
- ustawienia fotografowania „na uwięzi”, 44, 90
- ustawienia katalogu, 113, 254
- ustawienia kolorystyczne, 24
- ustawienia Lightrooma, 32, 640
  - ustawienia ogólne, 32
  - ustawienia wyglądu, 35
- ustawienia plików, 61
- ustawienia strony, 60
- ustawienia wizytówki, 35
- ustawienia wyostrzania, 472
- usuwanie
  - otoczki, 348
  - słowa kluczowe, 176
  - szablony metadanych, 164
  - winieta, 344, 345
  - zdjęcia, 145
- usuwanie plamek, 57, 376
  - Auto Sync, 381
  - zsynchronizowane
    - usuwanie plamek, 380

## V

- Vibrance, 108, 274, 276, 278, 296, 311
  - ujemne wartości, 313

## W

- warstwy, 494, 496
- Watermark Editor, 512
- WB, 299
  - Auto Dismiss, 299
  - rozmiar próbki pikseli, 300
  - Show Loupe, 300
- Web, 23, 39, 59, 590
  - Appearance, 590, 602
  - Color Palette, 590, 600
  - dostosowanie interfejsu galerii, 600
  - eksportowanie galerii internetowej, 614
  - Export, 614
  - Image Info, 590, 607
  - interfejs modułu, 591
  - kolory, 613
  - Layout Style, 590, 592
  - niezależne style galerii, 597
  - Output Settings, 590, 612
  - przeglądanie galerii internetowych, 613
  - Site Info, 590, 599
  - szablony, 591, 619
  - Template Browser, 591, 619
  - tworzenie szablonu tekstowego, 610
  - układ galerii Flash, 594
  - układ galerii HTML, 593
  - wizytówka, 606
  - wygląd zdjęć, 613
  - wysyłanie galerii internetowej na serwer, 615
- Website, 574
- wersje przetwarzania, 268

- White Balance, 274, 275, 428
- wideo, 86
- widok edytora slajdów, 566
- widoki
  - Compare, 118
  - Loupe, 106
  - Survey, 116
- Windows Vista, 31
- Windows XP, 30
- winietywanie obiektywu, 344, 345
- winiety Paint Overlay, 356
- winiety po wykadrowaniu, 356, 579
- winiety Post-Crop, 356, 579
- wirtualne kopie, 142, 406
- wizytówka, 35, 534, 570, 580, 606
  - edytor, 535
  - tworzenie, 571
  - ustawienia, 35
  - wizytówka graficzna, 36
  - wizytówka napisana tekstem formatowanym, 35
- wklejanie ustawień, 414
- wpisywanie słów kluczowych, 636
- wskaźnik statusu, 45
- współpraca z Photoshopem, 481
- wtyczki eksportu, 518
  - Files on CD/DVD, 521
  - Photomatrix Pro, 519
- wybór zdjęć, 128
  - opcje, 144
- wydajność Lightrooma, 23
- wyostrzanie, 276, 453, 455, 612
  - Amount, 462
  - Detail, 466
  - efekt halo, 466
  - interpretacja podglądu wyostrzania w skali szarości, 468
  - krajobrazy, 459
  - kreatywne wyostrzanie, 474
  - luminancja, 461
  - Masking, 469
  - ocenie w skali 1:1, 461
  - opcje przytłumiania, 466
  - portrety, 458
  - proces, 460
  - Radius, 464
  - Sharpen — Landscapes, 459
  - Sharpen — Portraits, 458
  - Sharpness, 475
  - suwaki efektów wyostrzania, 461
  - szablony ustawień, 457
  - tryb podglądu suwaka Masking, 470
  - ujemna wartość Sharpness, 475
  - ustawienia wyostrzania, 472
  - wyostrzanie wydruku, 60, 457, 555
- wyostrzanie wejściowe, 454
  - Detail, 454
- wyostrzanie wyjściowe, 457, 510
  - Detail, 457
  - Print Sharpening, 457
- wysuwanie paneli, 98
- wysyłanie galerii internetowej na serwer, 615
- wyszukiwanie bez zawartości, 194
- wyszukiwanie pustych pól, 193

- wyszukiwanie tekstowe, 150, 186
  - doskonalenie wyszukiwań, 188
  - łączenie zasad wyszukiwania, 188
  - zasady wyszukiwania, 187
- wyszukiwanie zaawansowane, 196
- wyszukiwanie zdjęć, 101, 185
  - metadane, 150
  - zaginione zdjęcia, 192
- wyświetlanie zdjęć w trybie Loupe, 46

## X

- XMP, 29, 166, 176, 207
  - opcje odczytywania/zapisywania, 211
- X-Rite ColorChecker, 301, 364

## Z

- zadania eksportu, 514
- zadanie drukowania, 53, 60, 524
- zakres tonalny zdjęć, 283, 295
- zapisywanie jako DNG plików niebędących w formacie RAW, 506
- zapisywanie metadanych, 207, 208
- zapisywanie szablonów drukowania, 561
- zapisywanie szablonów ustawień Develop, 416
- zapisywanie zdjęć jako kolekcji, 56
- zarządzanie biblioteką obrazów, 26
- zarządzanie folderami, 100
- zarządzanie kolorem, 269, 550, 557, 650
- zarządzanie podglądami „przed” i „po”, 372
- zarządzanie słowami kluczowymi, 174
- zarządzanie stanami historii, 402
- zarządzanie zdjęciami, 147
  - metadane, 94, 148
- zdjęcia czarno-białe, 427
- zdjęcia niedoświetlone, 320
- zdjęcia prześwietlone, 318
- zdjęcia RAW, 29
  - zestawy, 142
    - automatyczne tworzenie zestawów, 142
    - Auto-Stack by Capture Time, 142, 143
- zestawy etykiet kolorowych, 219
- zestawy kolekcji, 202
- zestawy słów kluczowych, 180
  - tworzenie, 181
- zgaszone światła, 37, 55, 636
- ziarno, 360
- zmiana nazw plików, 77
  - Filename Template Editor, 77
  - Rename Photos, 78
  - szablony nazw plików, 77
  - zmiana nazw zdjęć w katalogu, 78
- zmniejszanie nasycenia kolorów, 313
- znajdowanie zaginionych zdjęć, 192
- znaki końca paneli, 633, 635
- znaki wodne, 511, 612
- zniekształcenia geometryczne, 353
- Zoom clicked point to center, 637
- Zoom to Fill, 526, 527, 540, 541
- Zoom to Fill Frame, 568, 569
- zsynchronizowane usuwanie plamek, 380
- zwiększanie nasycenia zdjęcia, 311



Adobe Lightroom jest narzędziem od początku do końca zaprojektowanym z myślą o fotografii cyfrowej. Wygodny interfejs, ogromne możliwości, zaawansowane mechanizmy segregowania, sortowania i organizowania dowolnych zbiorów zdjęć — oto niektóre z atutów tego programu. To jednak drobna próbka jego zalet: przekonaj się, że Adobe Photoshop Lightroom 3 potrafi znacznie więcej!

Dzięki kolejnemu wydaniu bestsellera znakomitego fotografa i eksperta cyfrowej obróbki obrazu Martina Eveninga poznasz wszystkie możliwości najnowszej wersji programu Adobe Lightroom. Nauczysz się efektywniej pracować ze zdjęciami w formatach RAW i JPEG. W kolejnych rozdziałach znajdziesz wiadomości na temat dostępnych filtrów, metod korekty parametrów zdjęć, korzystania z szablonów czy sposobów integracji z Photoshopem. Dodatkowo dowiesz się, jak korzystać z metadanych zdjęcia, pracować z fotografią czarno-białą oraz przygotowywać materiały do druku. To tylko niektóre z zagadnień poruszanych w tej książce. Ona sama stanowi kompletne kompendium wiedzy na temat Adobe Lightroom 3. Jeżeli interesujesz się fotografią cyfrową, MUSISZ ją mieć!

- Przeznaczenie Adobe Lightroom
- Interfejs użytkownika
- Importowanie zdjęć
- Zarządzanie zbiorami zdjęć
- Metadane ogólne i EXIF
- Wykorzystanie słów kluczowych
- Wyszukiwanie zdjęć
- Umieszczanie informacji GPS
- Edycja zdjęć w module Develop
- Korekta parametrów zdjęcia
- Ocenianie zdjęć
- Historia zmian
- Korzystanie z szablonów
- Zdjęcia czarno-białe
- Integracja z Photoshopem
- Drukowanie fotografii
- Prezentowanie efektów pracy
- Przygotowywanie galerii HTML i Flash

PARTNERKI MEDIALNE



/w katalogu 6206



Sprawy i nagrania promocyjne:  
 ● <http://helion.pl/promocje>  
 ● [kontakt@helion.pl](mailto:kontakt@helion.pl)  
 ● <http://helion.pl/bestsellery>  
 Zamów. Informacje o zamówieniach:  
 ● <http://helion.pl/nawiazci>



Helion SA  
 ul. Kochanicki 31, 44-100 Gliwice  
 tel.: 32 230 98 43  
 e-mail: [helion@helion.pl](mailto:helion@helion.pl)  
<http://helion.pl>

Cena 129,00 zł

ISBN 978-83-246-3054-7

