

WYDANIE II

RIC SHREVES

Joomla!

BIBLIA

KOMPENDIUM WIEDZY O SYSTEMIE JOOMLA!

 **Helion**

Tytuł oryginału: Joomla! Bible, Second Edition

Tłumaczenie: Tomasz Walczak

ISBN: 978-83-246-7925-6

Copyright © 2013 by John Wiley & Sons, Inc., Indianapolis, Indiana
Published by John Wiley & Sons, Inc., Indianapolis, Indiana

All Rights Reserved. This translation published under license with the original publisher
John Wiley & Sons, Inc

Translation copyright © 2014 by Helion S.A.

No part of this book may be reproduced, stored in a retrieval system or transmitted in any form or by any means, electronic, mechanical, photocopying, recording, scanning or otherwise, without either the prior written permission of the Publisher.

Wiley and the Wiley logo are trademarks or registered trademarks of John Wiley & Sons, Inc., in the United States and other countries, and may not be used without written permission. Joomla! is a registered trademark of Open Source Matters, Inc. All other trademarks are the property of their respective owners. John Wiley & Sons, Inc. is not associated with any product or vendor mentioned in this book.

Wszelkie prawa zastrzeżone. Nieautoryzowane rozpowszechnianie całości lub fragmentu niniejszej publikacji w jakiegokolwiek postaci jest zabronione. Wykonywanie kopii metodą kserograficzną, fotograficzną, a także kopiowanie książki na nośniku filmowym, magnetycznym lub innym powoduje naruszenie praw autorskich niniejszej publikacji.

Wszystkie znaki występujące w tekście są zastrzeżonymi znakami firmowymi bądź towarowymi ich właścicieli.

Wydawnictwo HELION dołożyło wszelkich starań, by zawarte w tej książce informacje były kompletne i rzetelne. Nie bierze jednak żadnej odpowiedzialności ani za ich wykorzystanie, ani za związane z tym ewentualne naruszenie praw patentowych lub autorskich. Wydawnictwo HELION nie ponosi również żadnej odpowiedzialności za ewentualne szkody wynikłe z wykorzystania informacji zawartych w książce.

Wydawnictwo HELION
ul. Kościuszki 1c, 44-100 GLIWICE
tel. 32 231 22 19, 32 230 98 63
e-mail: helion@helion.pl
WWW: <http://helion.pl> (księgarnia internetowa, katalog książek)

Drogi Czytelniku!

Jeżeli chcesz ocenić tę książkę, zajrzyj pod adres

<http://helion.pl/user/opinie/joombi>

Możesz tam wpisać swoje uwagi, spostrzeżenia, recenzję.

Printed in Poland.

- [Kup książkę](#)
- [Poleć książkę](#)
- [Oceń książkę](#)

- [Księgarnia internetowa](#)
- [Lubią to! » Nasza społeczność](#)

Spis treści

O autorze	15
Podziękowania	17
Wprowadzenie	19
Część I Pierwsze kroki z systemem Joomla!	25
Rozdział 1. Wprowadzenie do systemu zarządzania treścią Joomla!	27
Zarządzanie treścią za pomocą narzędzi o otwartym dostępie do kodu źródłowego	28
Decydowanie o zastosowaniu systemu CMS	28
Decydowanie się na zastosowanie narzędzi o otwartym dostępie do kodu źródłowego	29
Określanie, czy oprogramowanie o otwartym dostępie do kodu źródłowego jest odpowiednie dla danej osoby	31
Odkrywanie systemu Joomla!	31
Decydowanie się na zastosowanie systemu Joomla!	33
Licencja open source systemu Joomla!	35
Architektura systemu Joomla!	35
Korzystanie z systemu CMS Joomla!	36
Korzystanie z narzędzia Joomla! Platform	36
Używane technologie	37
Nowe wersje systemu Joomla!	37
Angażowanie się w życie społeczności związanej z systemem Joomla!	38
Struktura społeczności	38
Uczestnictwo w życiu społeczności	39
Podsumowanie	40
Rozdział 2. Pobieranie i instalowanie systemu Joomla!	41
Pobieranie plików instalacyjnych	41
Przegląd witryny JoomlaCode	42
Określanie zestawu potrzebnych plików	44
Wymagania techniczne	45
Wymagania dotyczące serwera	45
Zapewnianie dostępu użytkownikom i administratorom witryny	46
Instalowanie systemu Joomla!	47
Tworzenie lokalnej witryny rozwojowej	47
Instalowanie systemu na serwerze firmy hostingowej	49
Korzystanie z instalatora systemu Joomla!	50
Podsumowanie	55

Rozdział 3. Przegląd systemu Joomla!	57
Wprowadzenie do frontonu	57
Wprowadzenie do struktury organizacyjnej treści	58
Wprowadzenie do struktury menu	62
Moduły i ich rola	63
Wprowadzenie do zaplecza	64
Przegląd interfejsów administracyjnych	65
Przegląd głównego menu nawigacyjnego w systemie administracyjnym	69
Podsumowanie	73
Rozdział 4. Wykorzystanie możliwości w zakresie konfigurowania witryny	75
Przegląd menedżera Konfiguracja globalna	76
Poruszanie się po menedżerze Konfiguracja globalna	76
Konfigurowanie komponentów	77
Korzystanie z obszarów roboczych menedżera Konfiguracja globalna	78
Korzystanie z zakładki Witryna	78
Konfigurowanie opcji z zakładki System	84
Zarządzanie opcjami z zakładki Serwer	87
Podsumowanie	90
Część II Zarządzanie treścią i użytkownikami	91
Rozdział 5. Zarządzanie treścią	93
Tworzenie artykułów	93
Wprowadzenie do menedżera Artykuły	94
Obszar roboczy Utwórz artykuł	98
Zarządzanie tekstem wprowadzającym	107
Tworzenie artykułów wielostronicowych	109
Zarządzanie istniejącymi artykułami	110
Publikowanie i kończenie publikowania artykułów	110
Wyróżnianie artykułów	111
Modyfikowanie artykułów	112
Kopiowanie i przenoszenie artykułów	113
Archiwizowanie artykułów	114
Usuwanie artykułów	115
Wprowadzenie do hierarchii treści w systemie Joomla!	117
Tworzenie hierarchii treści z wykorzystaniem kategorii	117
Wprowadzenie do menedżera kategorii	118
Dodawanie nowych kategorii do witryny	121
Kopiowanie i przenoszenie kategorii	123
Edytowanie kategorii	124
Archiwizowanie kategorii i wydobywanie ich z archiwum	124
Usuwanie kategorii	125
Tworzenie typowych struktur treści	126
Korzystanie z globalnego menedżera artykułów	130
Określanie domyślnego formatowania artykułów	130
Zmiana układu stron do edycji artykułów	133
Ustawianie opcji kategorii	135
Dopracowywanie układu blogów i list	137
Zarządzanie integracją i uprawnieniami	139
Podsumowanie	141

Rozdział 6. Praca z edytorami i multimediami	143
Korzystanie z edytorów dostępnych w systemie Joomla!	143
Korzystanie z edytora TinyMCE	144
Tworzenie treści bez posługiwania się edytorem WYSIWYG	151
Wprowadzenie do menedżera Media systemu Joomla!	154
Praca z plikami multimedialnymi	156
Wczytywanie plików na serwer	156
Porządkowanie plików	157
Wyświetlanie informacji o pliku	158
Wyświetlanie plików multimedialnych w witrynie	159
Podsumowanie	160
Rozdział 7. Stosowanie zaawansowanych technik zarządzania treścią	161
Korzystanie z modułów do wyświetlania treści	162
Dodawanie niestandardowych treści do modułów	162
Wyświetlanie najnowszych treści	164
Wyświetlanie najpopularniejszych treści	166
Udostępnianie użytkownikom powiązanych treści	167
Losowe wyświetlanie grafik	172
Umieszczanie modułów w artykułach	173
Wprowadzanie treści zewnętrznych do witryny	174
Korzystanie z wpinaczy	174
Wyświetlanie rozpowszechnianych treści	176
Zarządzanie treścią z poziomu frontonu	178
Wprowadzenie do zalet i ograniczeń	179
Umożliwianie dodawania materiałów przez użytkowników	180
Podsumowanie	184
Rozdział 8. Praca z systemem menu	185
Wprowadzenie do Projektanta menu	185
Tworzenie menu i zarządzanie nimi	187
Tworzenie nowego menu	188
Edytowanie i usuwanie menu	190
Wprowadzenie do Projektanta pozycji menu	191
Tworzenie pozycji menu i zarządzanie nimi	194
Tworzenie nowych pozycji menu	194
Przegląd różnych typów pozycji menu	199
Tworzenie wielopoziomowych menu	228
Edytowanie i usuwanie pozycji menu	228
Kontrolowanie dostępu do menu i pozycji menu	230
Podsumowanie	231
Rozdział 9. Zarządzanie stroną startową witryny	233
Tworzenie strony startowej witryny	234
Wprowadzenie do domyślnych opcji układu zawartości	235
Stosowanie odrębnego szablonu dla strony startowej	239
Publikowanie artykułów na stronie startowej	240
Wyświetlanie wyróżnionych artykułów	240
Tworzenie strony bez wyróżnionych artykułów	241
Publikowanie danych wyjściowych komponentu na stronie startowej	242
Publikowanie modułów na stronie startowej	243
Podsumowanie	244

Rozdział 10. Zarządzanie użytkownikami witryny	245
Wprowadzenie do menedżera Użytkownicy	246
Wprowadzenie do domyślnej hierarchii użytkowników	248
Grupy użytkowników frontonu	249
Kategorie użytkowników zaplecza	251
Dodawanie użytkowników do systemu	251
Tworzenie nowego użytkownika	252
Korzystanie z okna dialogowego Użytkownicy: Utwórz konto użytkownika	253
Zarządzanie użytkownikami	256
Modyfikowanie kont użytkowników	256
Usuwanie kont użytkowników	256
Blokowanie dostępu użytkownikom	256
Dodawanie i edytowanie grup użytkowników	257
Tworzenie systemu rejestrowania się użytkowników we frontonie	259
Konfigurowanie procesu rejestracji użytkowników	259
Stosowanie modułu Logowanie	262
Tworzenie strony logowania	262
Przekierowywanie użytkowników po zalogowaniu lub wylogowaniu	263
Tworzenie strony do rejestrowania się użytkowników	264
Włączanie funkcji przypominania nazwy użytkownika	265
Włączanie funkcji ponownego ustawiania hasła	266
Korzystanie ze strony z profilem użytkownika	267
Kontrolowanie dostępu do treści i funkcji	268
Określanie, co użytkownicy mogą oglądać	269
Określanie, jakie czynności użytkownicy mogą wykonywać	271
Podsumowanie	272
Rozdział 11. Tworzenie witryn z wieloma wersjami językowymi	273
Funkcje menedżera Języki	273
Instalowanie nowych pakietów językowych	276
Modyfikowanie pakietów językowych	276
Udostępnianie treści w wielu językach	278
Konfigurowanie w pełni wielojęzycznej witryny	278
Tworzenie struktury treści dostosowanej do wielu języków	280
Włączanie pomocniczych dodatków	283
Podsumowanie	285
Część III Praca z komponentami, modułami i dodatkami	287
Rozdział 12. Korzystanie z menedżera Reklamy	289
Wprowadzenie do menedżera Reklamy	290
Konfigurowanie komponentu Reklamy	293
Zarządzanie klientami	294
Przegląd menedżera Zarządzanie klientami	294
Tworzenie klientów	296
Edytowanie klientów	298
Archiwizowanie klientów	299
Usuwanie klientów	299
Zarządzanie kategoriami	301
Przegląd menedżera Zarządzanie kategoriami	301
Tworzenie kategorii	304

Edytowanie kategorii	307
Archiwizowanie kategorii	307
Usuwanie kategorii	308
Zarządzanie reklamami	309
Tworzenie reklam	310
Edytowanie reklam	314
Archiwizowanie reklam	314
Usuwanie reklam	315
Badanie skuteczności reklam	316
Korzystanie z modułu Reklamy	318
Tworzenie nowego modułu Reklamy	320
Wyświetlanie reklam kontekstowych	320
Podsumowanie	321
Rozdział 13. Praca z komponentem Kontakty	323
Wprowadzenie do menedżera Kontakty	323
Konfigurowanie komponentu Kontakty	326
Zarządzanie kontaktami	331
Dodawanie nowych kontaktów	331
Edytowanie kontaktów	334
Archiwizowanie kontaktów	335
Usuwanie kontaktów	335
Zarządzanie kategoriami	337
Tworzenie nowej kategorii	340
Edytowanie kategorii	343
Archiwizowanie kategorii	344
Usuwanie kategorii	344
Tworzenie formularzy kontaktowych	346
Podsumowanie	347
Rozdział 14. Używanie komponentu Doniesienia	349
Wprowadzenie do menedżera Doniesienia	349
Konfigurowanie komponentu Doniesienia	352
Zarządzanie kanałami	355
Dodawanie nowych kanałów	355
Edytowanie kanałów informacyjnych	359
Archiwizowanie kanałów	360
Usuwanie kanału	360
Zarządzanie kategoriami	362
Tworzenie nowych kategorii	365
Edytowanie kategorii	368
Archiwizowanie kategorii	368
Usuwanie kategorii	369
Podsumowanie	370
Rozdział 15. Korzystanie z komponentów obsługujących wyszukiwanie ...	373
Tworzenie skutecznej wyszukiwarki	374
Podstawowa wyszukiwarka systemu Joomla!	374
Wzbogacanie wyszukiwania w witrynie za pomocą wyszukiwarki indeksującej	375
Udostępnianie użytkownikom odpowiedniej wyszukiwarki	378

Konfigurowanie komponentów wyszukiwania	380
Zarządzanie zindeksowaną treścią	385
Śledzenie aktywności w wyszukiwarce	386
Podsumowanie	388
Rozdział 16. Korzystanie z komponentu Zakładki	389
Wprowadzenie do menedżera Zakładki	389
Ustawianie komponentu Zakładki	392
Zarządzanie odnośnikami	396
Dodawanie nowych odnośników	396
Edytowanie odnośników	399
Archiwizowanie odnośników	400
Usuwanie odnośnika	401
Zarządzanie kategoriami odnośników	402
Tworzenie nowych kategorii	405
Edytowanie kategorii	408
Archiwizowanie kategorii	408
Usuwanie kategorii	409
Podsumowanie	410
Rozdział 17. Praca z modułami witryny	411
Przegląd menedżera Moduły	411
Tworzenie nowych modułów	414
Kopiowanie modułów	418
Edytowanie modułów	419
Usuwanie modułów	419
Przegląd modułów witryny	420
Publikowanie archiwów za pomocą modułu Archiwum artykułów	421
Przyciąganie uwagi za pomocą modułu Migawki	421
Wyświetlanie powiązanych treści za pomocą modułu Tematy pokrewne	423
Wyświetlanie kategorii przy użyciu modułu Kategorie artykułów	423
Publikowanie modułu Artykuły z kategorii	424
Zarządzanie reklamami za pomocą modułu Reklamy	427
Wzbogacanie systemu nawigacji za pomocą modułu Ścieżka powrotu	428
Tworzenie treści za pomocą modułu Własny HTML	429
Dodawanie zewnętrznych treści za pomocą modułu Doniesienia	430
Dodawanie modułu Stopka	431
Moduł Przełącznik języka	431
Wyświetlanie najnowszych treści za pomocą modułu Nowości	432
Publikowanie modułu Nowi użytkownicy	433
Wyświetlanie modułu Logowanie	434
Tworzenie nawigacji za pomocą modułu Menu	435
Wyświetlanie popularnych treści za pomocą modułu Popularne	437
Wyświetlanie obrazków za pomocą modułu Grafika losowa	438
Udostępnianie wyszukiwarki za pomocą modułu Szukaj	439
Zaawansowane wyszukiwanie z wykorzystaniem modułu Wyszukiwarka indeksująca	440
Wyświetlanie informacji o witrynie za pomocą modułu Statystyka	441
Dodawanie kanałów RSS za pomocą modułu Kolporter	442
Publikowanie odnośników za pomocą modułu Zakładki	443
Wyświetlanie informacji o aktywności za pomocą modułu Gościmy	444
Wyświetlanie zewnętrznych treści za pomocą modułu Wpinacz	445
Podsumowanie	446

Rozdział 18. Praca z modułami administratora	447
Przegląd menedżera Moduły	447
Tworzenie nowych modułów	451
Kopiowanie modułów	454
Edytowanie modułów	455
Usuwanie modułów	455
Przegląd modułów administratora	457
Publikowanie modułu Lokalne menu zaplecza	457
Konfigurowanie modułu Menu zaplecza	458
Tworzenie niestandardowych treści za pomocą modułu Własny HTML	458
Wyświetlanie zewnętrznych treści za pomocą modułu Doniesienia	459
Publikowanie modułu z informacjami o wersji systemu Joomla!	460
Wyświetlanie najnowszych artykułów za pomocą modułu Nowe artykuły	461
Moduł Zalogowani	462
Stosowanie modułu Logowanie	463
Moduł narzędziowy Wielojęzyczność — status	463
Wyświetlanie popularnych materiałów za pomocą modułu Popularne	464
Stosowanie modułu administratora Ikony skrótów	465
Wyświetlanie informacji o witrynie za pomocą modułu Statystyka	466
Stosowanie modułu Tytuł strony	467
Włączanie modułu Przybornik	467
Konfigurowanie modułu Pasek stanu	468
Podsumowanie	468
Rozdział 19. Praca z dodatkami	469
Wprowadzenie do menedżera Dodatki	469
Edytowanie dodatków	472
Przegląd dodatków domyślnych	472
Dodatki z rodziny Uwierzytlanianie	474
Dodatki Captcha	477
Dodatki z rodziny Artykuły	478
Dodatki z rodziny Edytor	483
Dodatki z rodziny Przycisk edytora	488
Dodatki typu Rozszerzenia	489
Dodatki z rodziny Wyszukiwarka	489
Dodatki z rodziny Ikona powiadomień	491
Dodatki z rodziny Przeszukuj	491
Dodatki z rodziny System	495
Dodatki z rodziny Użytkownik	501
Podsumowanie	504
Część IV Dostosowywanie i wzbogacanie systemu	505
Rozdział 20. Dostosowywanie szablonów systemu Joomla!	507
Przegląd szablonów domyślnych	508
Szablony frontonu	508
Beez3	508
Przegląd szablonów zaplecza	511
Wprowadzenie do funkcjonowania szablonów	514
Określanie lokalizacji katalogów szablonu	515
Przegląd najważniejszych plików	515

Wprowadzenie do menedżera Szablony systemu Joomla!	517
Przeglądanie szablonów i stylów	517
Ustawianie stylu domyślnego	521
Przypisywanie stylów	521
Dostosowywanie stylu szablonów	522
Praca z szablonami	525
Modyfikowanie istniejących szablonów	525
Tworzenie nowego szablonu	528
Zastępowanie danych wyjściowych modułów i komponentów	539
Dostosowywanie szablonów widoków	540
Tworzenie dekoracji modułów	542
Podsumowanie	545
Rozdział 21. Dostosowywanie funkcji systemu Joomla!	547
Podstawowe zasady	548
Stosowanie odpowiednich narzędzi	548
Potrzebny pakiet narzędzi	548
Przydatne rozszerzenia wspomagające dostosowywanie	549
Modyfikowanie komponentów	550
Wprowadzenie do architektury komponentów	551
Wprowadzenie do budowy typowego komponentu	552
Tworzenie nowego komponentu	553
Dostosowywanie modułów	557
Elementy typowego modułu	557
Tworzenie nowych modułów	565
Praca z dodatkami	567
Architektura dodatków	567
Tworzenie nowych dodatków	567
Podsumowanie	572
Rozdział 22. Wzbogacanie witryny	573
Wyszukiwanie rozszerzeń	573
Praca z menedżerem Rozszerzenia	577
Wprowadzenie do instalatora rozszerzeń	577
Odinstalowywanie rozszerzeń	580
Znajdowanie rozszerzenia odpowiedniego do zadania	582
Usprawnianie zarządzania treścią	583
Usprawnianie administrowania witryną	585
Wzbogacanie wyszukiwania	587
Wzbogacanie menu i nawigacji	587
Budowanie złożonych formularzy	588
Dodawanie galerii	588
Dodawanie forum	590
Wzbogacanie możliwości z zakresu pozycjonowania	590
Dodawanie funkcji z nurtu Web 2.0	591
Usprawnianie zarządzania reklamami	592
Podsumowanie	593

Część V Konserwowanie witryny i zarządzanie nią 595**Rozdział 23. Zabezpieczanie i aktualizowanie witryny 597**

Najlepsze praktyki z obszaru bezpieczeństwa	598
Zabezpieczanie rdzenia systemu Joomla!	598
Zabezpieczanie rozszerzeń niezależnych producentów	602
Śledzenie powiadomień na temat bezpieczeństwa	603
Zarządzanie konserwowaniem witryny	603
Wyłączanie witryny	605
Tworzenie kopii zapasowej witryny	605
Przywracanie witryny na podstawie kopii zapasowej	606
Odzyskiwanie dostępu do konta administratora	607
Aktualizowanie rdzenia przy użyciu komponentu Aktualizacja Joomla!	608
Aktualizowanie rozszerzeń witryny	610
Podsumowanie	611

Rozdział 24. Zarządzanie wydajnością i zapewnianie dostępności 613

Skuteczne zarządzanie pamięcią podręczną	613
Ustawianie pamięci podręcznej dla witryny	614
Włączanie pamięci podręcznej stron	616
Ustawianie pamięci podręcznej dla modułów	617
Czyszczenie pamięci podręcznej	618
Usuwanie przedawnionych plików z pamięci podręcznej	619
Przyspieszanie wyświetlania treści	621
Unikanie dużych plików	621
Zapisywanie rysunków w odpowiednim formacie	621
Optymalizowanie grafiki	622
Utrzymywanie przejrzystego kodu	622
Unikanie tabel	622
Stosowanie rotatorów rysunków	623
Stosowanie wpinaczy (ramek iFrame)	623
Ograniczenie liczby animacji	623
Ograniczenie korzystania z Flasha	623
Ograniczenie strumieniowego udostępniania plików	624
Poprawianie wydajności systemu Joomla!	624
Stosowanie kompresji po stronie serwera	624
Wyłączanie nieużywanych funkcji	624
Kompresja kodu CSS i JavaScript	625
Korzystanie z systemu Google Analytics	625
Optymalizowanie szablonu	625
Staranny wybór rozszerzeń	625
Rezygnacja z generowania statystyk na bieżąco	626
Wyłączanie adresów URL przyjaznych dla wyszukiwarek	626
Optymalizowanie bazy danych	626
Zarządzanie dostępnością	626
Ocena dostępności systemu Joomla!	627
Zwiększanie dostępności szablonu	628
Tworzenie dostępnych treści	629
Podsumowanie	631

Rozdział 25. Tworzenie witryn przyjaznych dla wyszukiwarek	633
Tworzenie adresów URL przyjaznych dla wyszukiwarek	634
Tworzenie niestandardowych stron błędów	636
Praca z metadanymi i tytułami stron	636
Ustawianie metadanych	636
Określanie tytułów stron	637
Podsumowanie	639
Dodatki	641
Dodatek A Wybieranie przykładowych danych	643
Instalowanie systemu bez przykładowych danych	644
Tworzenie typowego bloga	644
Tworzenie struktury dla witryny w formie broszury	646
Instalowanie domyślnych danych systemu Joomla!	647
Przykładowe dane Poznaj Joomla!	648
Instalowanie danych na potrzeby testów	648
Dodatek B Lokalizacja kluczowych plików	651
Dodatek C Instalowanie pakietu XAMPP	655
Dodatek D Instalowanie pakietu MAMP	657
Dodatek E Tworzenie sklepu internetowego za pomocą platformy VirtueMart	659
Skorowidz	665

Rozdział 24.

Zarządzanie wydajnością i zapewnianie dostępności

W tym rozdziale:

- ◆ Zarządzanie pamięcią podręczną w systemie Joomla!
- ◆ Poprawianie wydajności witryny
- ◆ Tworzenie szybko wyświetlanych treści
- ◆ Ocena domyślnych szablonów systemu Joomla! pod kątem dostępności
- ◆ Zwiększanie dostępności witryny

Wydajnością i dostępnością witryny powinni interesować się wszyscy właściciele witryn. Choć początkowo może się wydawać, że nie występuje dodatnia korelacja między poprawą wydajności i zwiększaniem dostępności witryny, zagadnienia te są ze sobą powiązane. Liczne rozwiązania, które poprawiają wydajność witryny, zwiększają też jej dostępność. Liczne funkcje umieszczane w witrynie przez wielu właścicieli witryn mogą negatywnie wpływać zarówno na wydajność, jak i na dostępność serwisu. W tym rozdziale opisano, jak zoptymalizować konfigurację systemu Joomla! pod kątem lepszej wydajności oraz jak poprawić szybkość działania i dostępność witryny przez poprawne zarządzanie szablonami i elementami treści.

Skuteczne zarządzanie pamięcią podręczną

Pliki pamięci podręcznej to tymczasowe pliki tworzone i przechowywane na serwerze w celu zmniejszenia obciążenia serwera i poprawy wydajności witryny. Jeśli plik znajduje się w pamięci podręcznej, serwer może udostępnić jej zawartość zamiast pobierać informacje

z bazy danych i łączyć je w celu wyświetlenia. Jeżeli ruch w witrynie jest duży, poprawa wydajności uzyskana dzięki pamięci podręcznej może prowadzić do znacznego przyspieszenia działania serwisu.

System Joomla! udostępnia wiele opcji z zakresu pamięci podręcznej. Obsługuje pamięć podręczną widoków komponentów, stron, a także poszczególnych modułów. Można też ustawić czas utrzymywania elementów w pamięci podręcznej, aby poinformować system, jak długo ma przechowywać dane przed ich odświeżeniem. W niektórych sytuacjach, na przykład przy instalowaniu zaktualizowanego komponentu, warto usunąć dane z pamięci podręcznej, aby wymusić na systemie ich zaktualizowanie. System administracyjny systemu Joomla! umożliwi pełne lub selektywne opróżnianie pamięci podręcznej.

Kontrolki do zarządzania pamięcią podręczną w systemie Joomla! znajdują się w menedżerze *Konfiguracja globalna*, dodatku *System — Pamięć podręczna* i parametrach poszczególnych modułów. W następnych punktach omówiono wszystkie trzy możliwości, a także opróżnianie pamięci podręcznej witryny.



Jeśli administrator potrzebuje większej kontroli nad pamięcią podręczną, powinien rozważyć zainstalowanie rozszerzeń niezależnego producenta, wzbogacających tę funkcję. W witrynie Joomla! Extensions Directory znajduje się podkategoria dotycząca rozbudowywania obsługi pamięci podręcznej — <http://extensions.joomla.org/extensions/site-management/cache>.

Ustawianie pamięci podręcznej dla witryny

Globalną pamięcią podręczną widoków komponentów można zarządzać za pomocą opcji z grupy *Pamięć podręczna* w menedżerze *Konfiguracja globalna*. Opcje te są ograniczone, ponieważ dotyczą tylko wyświetlania danych wyjściowych komponentów. Mimo to warto włączyć obsługę pamięci podręcznej, ponieważ zwiększa to wydajność witryny. To, w jakim stopniu się to stanie, zależy głównie od liczby komponentów współdziałających z pamięcią podręczną.

Kontrolki z grupy *Pamięć podręczna* znajdują się w zakładce *System* menedżera *Konfiguracja globalna*, widocznej na rysunku 24.1. W konfiguracji domyślnej pamięć podręczna witryny jest wyłączona.

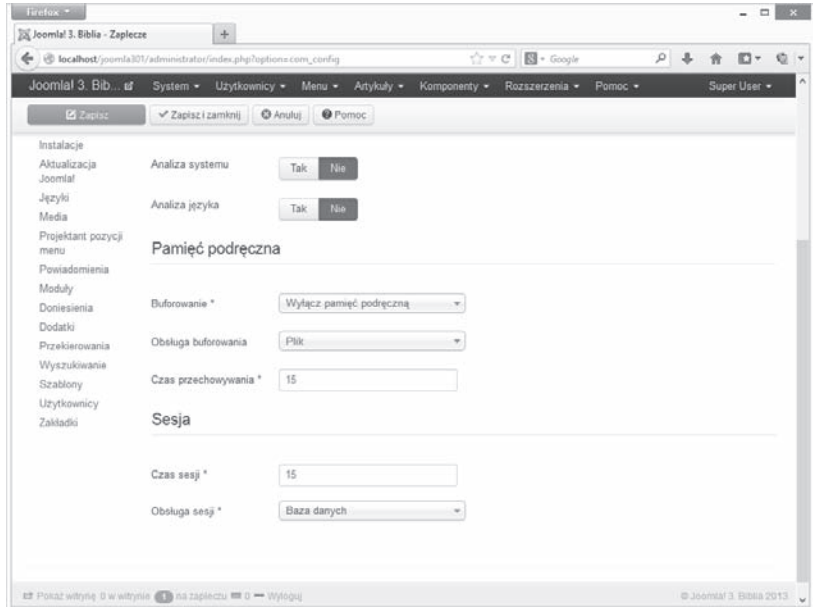
W zakładce *System* widoczne są trzy kontrolki związane z pamięcią podręczną. Oto ich działanie:

- ♦ **Buforowanie.** W tym polu kombi można włączyć lub wyłączyć pamięć podręczną. Dostępne są dwie opcje włączania pamięci podręcznej: *Włącz — poziom konserwatywny* i *Włącz — poziom progresywny*.



Przy ustawieniu konserwatywnym każdy użytkownik widzi te same treści. Poziom progresywny powoduje buforowanie treści dla każdego użytkownika osobno. Ustawieniem progresywnym można zastąpić konserwatywne, dlatego jeśli chcesz zapewnić sobie maksymalną swobodę, ustaw globalną pamięć podręczną na poziom konserwatywny, a następnie w wybranych modułach ustaw poziom progresywny. Ponieważ przy ustawieniu progresywnym system umieszcza w pamięci podręcznej kopie stron dla każdego użytkownika, może to doprowadzić do spadku wydajności witryny. Poziom progresywny najlepiej sprawdza się wtedy, gdy różnym użytkownikom wyświetlane są odmienne treści. We wszystkich innych sytuacjach lepiej jest stosować poziom konserwatywny.

Rysunek 24.1.
Zakładka System
w menedżerze
Konfiguracja globalna
systemu Joomla!
zawiera ustawienia
pamięci podręcznej



- ♦ **Obsługa buforowania.** Jeśli obsługa pamięci podręcznej jest włączona, w tym polu kombi można określić sposób przechowywania plików. Dostępne opcje to *Plik* i *Cache_Lite*. Ustawienie domyślne to *Plik*. System wykorzystuje wtedy katalog w witrynie do tymczasowego przechowywania plików z pamięci podręcznej. Ustawienie *Cache_Lite* jest bardziej agresywne i ma poprawiać wydajność plików PHP.
- ♦ **Czas przechowywania.** Jeśli obsługa pamięci podręcznej jest włączona, tu można określić, jak często system ma odświeżać zawartość tej pamięci. Wpisana tu wartość określa czas w minutach.



Domyślny czas przechowywania danych w pamięci podręcznej to 15 minut. Ustawienie większej wartości dla opcji *Czas przechowywania* w menedżerze *Konfiguracja globalna* prowadzi do poprawy wydajności, jednak oznacza też, że witryna będzie udostępniać starsze materiały. Wybór odpowiedniego czasu przechowywania w pamięci podręcznej wymaga uwzględnienia wydajności serwisu i aktualności informacji. Jeśli treść zmienia się często, czas ten powinien być krótki. Jeżeli modyfikacje materiałów są rzadkie, można bezpiecznie zastosować większą wartość.

Aby włączyć pamięć podręczną, należy wykonać następujące operacje:

1. Zalogować się do systemu administracyjnego witryny.
2. Otworzyć menedżer *Konfiguracja globalna* przez kliknięcie ikony *Konfiguracja globalna* na *Pulpicie* lub za pomocą odnośnika *Konfiguracja globalna* z menu *System*. W przeglądarce pojawi się menedżer *Konfiguracja globalna*.
3. Kliknąć zakładkę *System*. W przeglądarce otworzy się zakładka *System*.
4. Ustawić opcję *Buforowanie* na *Włącz* — *poziom konserwatywny*.
5. Kliknąć ikonę *Zapisz*. System włączy pamięć podręczną.



Menedżer *Konfiguracja globalna* obsługuje umieszczanie w pamięci podręcznej widoków (zwykle są to widoki komponentów). Obsługę tej funkcji musi wbudować w komponent jego autor. Niestety, twórcy komponentów często o tym zapominają.

Włączanie pamięci podręcznej stron

Choć opcje pamięci podręcznej witryny z menedżera *Konfiguracja globalna* są najłatwiejsze w użyciu, nie zawsze są najbardziej przydatne. Jak wcześniej wspomniano, pamięć podręczna witryny przechowuje widoki i dotyczy głównie komponentów. W wielu witrynach większą poprawę wydajności można uzyskać dzięki pamięci podręcznej stron, która dotyczy artykułów z witryny. Włączenie pamięci podręcznej artykułów zapewnia większą wydajność czytającym je użytkownikom.

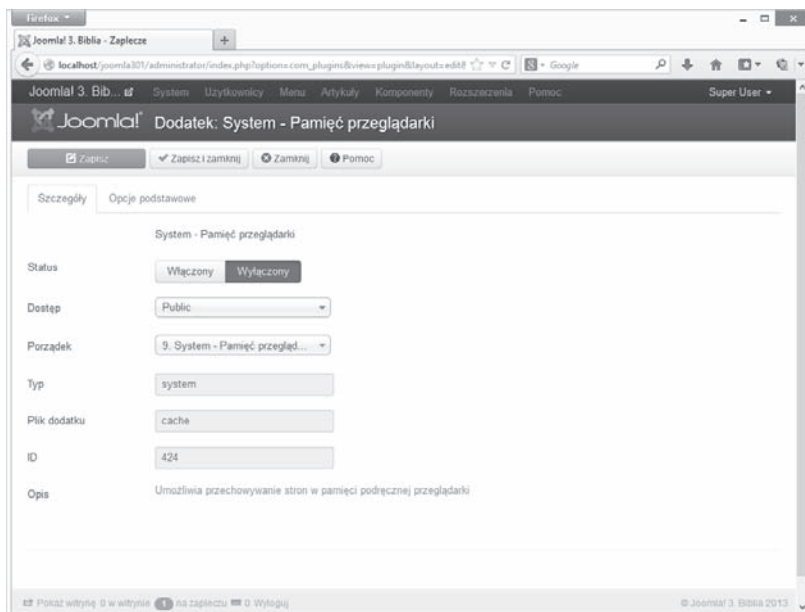


Pamięć podręczna stron w systemie Joomla! przechowuje strony tylko dla gości, a nie dla zalogowanych użytkowników.

Za zapisywanie stron w pamięci podręcznej odpowiada dodatek *System — Pamięć podręczna*. Domyślnie dodatek ten jest wyłączony. Aby uzyskać do niego dostęp, należy wybrać opcję *Dodatki* z menu *Rozszerzenia*. Kliknięcie opcji *System — Pamięć podręczna* spowoduje otwarcie tego dodatku do edycji. Dodatek w tym trybie przedstawiono na rysunku 24.2.

Rysunek 24.2.

Dodatek System — Pamięć podręczna



Aby włączyć zapisywanie stron w pamięci podręcznej, należy wykonać następujące operacje:

1. Zalogować się do systemu administracyjnego witryny.
2. Uruchomić menedżer *Dodatki* przez kliknięcie odnośnika *Dodatki* w menu *Rozszerzenia*. W przeglądarce pojawi się menedżer *Dodatki*.

3. Kliknąć nazwę dodatku *System — Pamięć podręczna*. W przeglądarce otworzy się okno dialogowe *Dodatek: System — Pamięć przeglądarki*.
4. Ustawić opcję *Status* na wartość *Włączony*.
5. Kliknąć ikonę *Zapisz*. System włączy zapisywanie stron w pamięci podręcznej.



Można też włączyć dla stron witryny pamięć podręczną po stronie przeglądarki. W tym celu należy ustawić w zakładce *Opcje podstawowe* parametr *Pamięć przeglądarki* na wartość *Tak*. Powoduje to, że często używane elementy stron są przechowywane w pamięci przeglądarki na komputerze użytkownika. Działanie tej opcji zależy od tego, czy użytkownik pozwala na zapisywanie danych w pamięci podręcznej przez przeglądarkę (większość osób tak robi). Wadą korzystania z pamięci podręcznej przeglądarki jest to, że zmiany na serwerze nie są natychmiast odzwierciedlane w przeglądarce.



Pamięć podręczna dla stron to najbardziej agresywna forma pamięci podręcznej oferowana przez domyślny system Joomla!. Po włączeniu tej opcji należy przetestować witrynę, a przede wszystkim wpływ zastosowania pamięci na funkcje frontonu, takie jak moduł *Grafika losowa*, moduł *Migawki* i proces logowania oraz wylogowywania. Jeśli administrator zainstalował rozszerzenia niezależnych producentów, powinien po włączeniu dodatku *System — Pamięć podręczna* sprawdzić także je. Jeżeli pojawią się problemy, trzeba wyłączyć dodatek i ponownie przeprowadzić testy.

Ustawianie pamięci podręcznej dla modułów

Wiele modułów witryny obsługuje pamięć podręczną. Związane z nią kontrolki znajdują się zwykle w zakładce *Opcje rozszerzone*. W większości modułów (choć nie we wszystkich) można skonfigurować zapisywanie danych wyjściowych w pamięci podręcznej. Oto moduły, które obsługują tę funkcję:

<i>Archiwum artykułów</i>	<i>Artykuły z kategorii</i>	<i>Nowości</i>
<i>Migawki</i>	<i>Reklamy</i>	<i>Nowi użytkownicy</i>
<i>Tematy pokrewne</i>	<i>Ścieżka powrotu</i>	<i>Menu</i>
<i>Kategorie artykułów</i>	<i>Własny HTML</i>	<i>Popularne</i>
	<i>Doniesienia</i>	<i>Szukaj</i>
	<i>Stopka</i>	<i>Zakładki</i>
	<i>Przełącznik języka</i>	<i>Wpinacz</i>

Dla tych modułów włączenie pamięci podręcznej nie jest możliwe:

- ♦ *Logowanie*,
- ♦ *Grafika losowa*,
- ♦ *Wyszukiwarka indeksująca*,
- ♦ *Kolporter*,
- ♦ *Gościmy*.

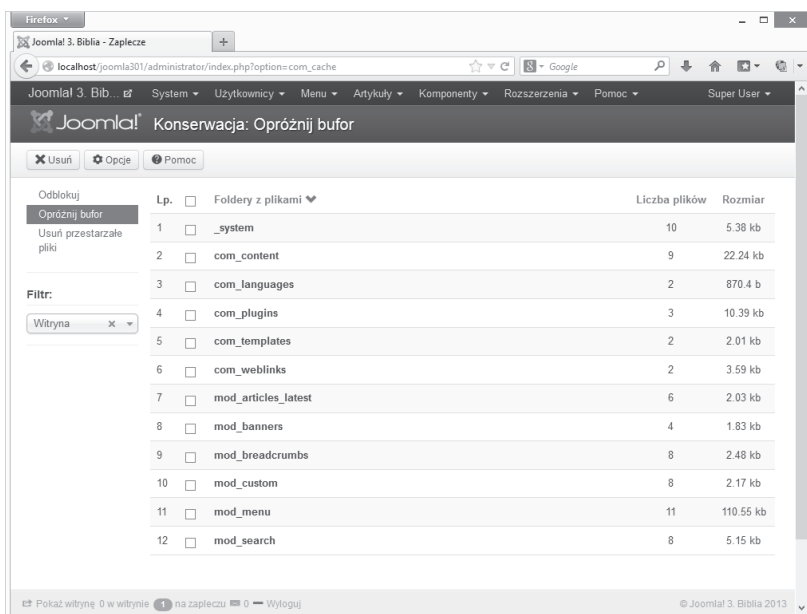
W parametrach pamięci podręcznej modułów dostępne są zwykle dwie opcje. Można zastosować globalne ustawienia pamięci podręcznej zdefiniowane w menedżerze *Konfiguracja globalna* albo nie uwzględniać ich dla danego modułu. Druga opcja pozwala określić czas przechowywania danych modułu w pamięci podręcznej, choć nie dla wszystkich modułów jest to możliwe.

Czyszczenie pamięci podręcznej

Wyczyszczenie pamięci podręcznej prowadzi do skasowania zapisanych w niej plików i wymuszenia na systemie odświeżenia informacji w tej pamięci. Jeśli administrator zaktualizował ważny element treści lub zainstalował nowy moduł albo komponent, prawdopodobnie zechce wyczyścić pamięć podręczną i wyświetlić na stronie nowe informacje.

System Joomla! udostępnia mechanizm czyszczenia pamięci podręcznej. Jest on dostępny w systemie administracyjnym — wystarczy kliknąć opcję *Opróżnij bufor* w menu *System*. W przeglądarce pojawi się menedżer *Konserwacja: Opróżnij bufor* widoczny na rysunku 24.3.

Rysunek 24.3.
Ekran *Konserwacja: Opróżnij bufor*



Pasek narzędzi w górnej części ekranu *Konserwacja: Opróżnij bufor* zapewnia szybki dostęp do następujących funkcji:

- ♦ **Usuń.** Można zaznaczyć na liście jeden lub kilka elementów, a następnie kliknąć tę ikonę, aby je usunąć. W tym kontekście usunięcie elementu oznacza tylko skasowanie plików z pamięci podręcznej.
- ♦ **Opcje.** Kliknięcie tej ikony zapewnia dostęp do opcji konfiguracyjnych menedżera pamięci podręcznej. Opcje te umożliwiają tylko zarządzanie uprawnieniami.

- ♦ **Pomoc.** Kliknięcie tej ikony zapewnia dostęp do internetowych plików pomocy związanych z aktywnym ekranem.

Pod paskiem narzędzi znajdują się trzy odnośniki. Łącze *Odblokuj* dotyczy niepowiązanej funkcji (pozwala otworzyć obszar roboczy *Konserwacja: Odblokowanie*). Odnośnik *Opróżnij bufor* prowadzi do ekranu widocznego na rysunku 24.3, a łącze *Usuń przestarzałe pliki* — do obszaru roboczego *Konserwacja: Usuń przestarzałe pliki*, gdzie można skasować wszystkie przestarzałe dane z pamięci podręcznej.

Główny obszar z treścią obejmuje listę wszystkich plików witryny zapisanych w pamięci podręcznej. Dostępne są tu następujące kolumny:

- ♦ **Lp.** Indeks przypisany przez system Joomla!. Wartości tej nie można zmienić.
- ♦ **Pole wyboru (bez etykiety).** Można kliknąć pole wyboru, aby zaznaczyć element. Jest to potrzebne w celu selektywnego usunięcia plików z pamięci podręcznej.
- ♦ **Foldery z plikami.** Typ elementu zapisanego w pamięci podręcznej. Warto zauważyć, że widoczne tu określenie odpowiada nazwie podkatalogu, w którym na serwerze przechowywany jest dany plik z pamięci podręcznej.
- ♦ **Liczba plików.** Liczba plików w danym katalogu.
- ♦ **Rozmiar.** Łączny rozmiar plików zapisanych w pamięci podręcznej w danym katalogu.

Aby usunąć pliki witryny zapisane w pamięci podręcznej, należy wykonać następujące operacje:

1. **Zalogować się do systemu administracyjnego witryny.**
2. **Kliknąć opcję *Opróżnij bufor* w menu *System*.** W przeglądarce pojawi się ekran *Konserwacja: Opróżnij bufor*.
3. **Zaznaczyć pole wyboru obok elementów przeznaczonych do usunięcia lub kliknąć pole wyboru w nagłówku, aby zaznaczyć wszystkie pozycje.**
4. **Kliknąć ikonę *Usuń*.** System natychmiast skasuje pliki z pamięci podręcznej.



Opcja *Opróżnij bufor* powoduje usunięcie z pamięci podręcznej zarówno aktualnych, jak i przedawnionych plików. Jeśli administrator chce tylko zwolnić miejsce na serwerze przez skasowanie z pamięci podręcznej nieaktualnych plików, może zastosować albo tę opcję, albo opisaną dalej opcję *Usuń przestarzałe pliki*.

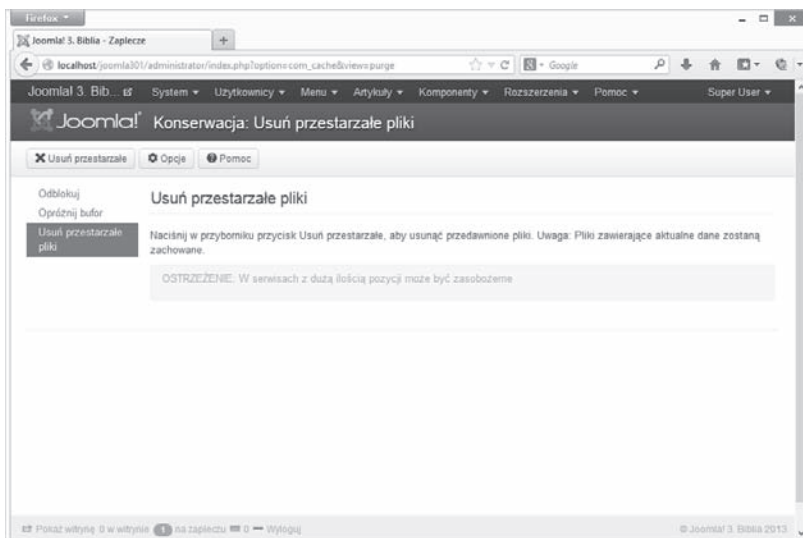
Usuwanie przedawnionych plików z pamięci podręcznej

Mechanizm obsługi pamięci podręcznej systemu zachowuje na serwerze także przedawnione pliki. Zastosowanie opcji *Opróżnij bufor* powoduje usunięcie zarówno aktualnych, jak i wygasłych plików z tej pamięci. System udostępnia też odrębną opcję do usuwania tylko przedawnionych plików. Aktualne pliki pamięci podręcznej pozostają wtedy nietknięte.

Aby zastosować to drugie narzędzie do porządkowania pamięci podręcznej, należy kliknąć opcję *Usuń przestarzałe pliki* w menu *System*. W przeglądarce otworzy się ekran *Konserwacja: Usuń przestarzałe pliki* widoczny na rysunku 24.4.

Rysunek 24.4.

Obszar roboczy
 Konserwacja: Usuń przestarzałe pliki



Pasek narzędzi w górnej części menedżera *Konserwacja: Usuń przestarzałe pliki* zapewnia szybki dostęp do następujących funkcji:

- ♦ **Usuń przestarzałe.** Aby usunąć pliki, należy kliknąć tę ikonę.
- ♦ **Opcje.** Kliknięcie tej ikony zapewnia dostęp do opcji konfiguracyjnych menedżera pamięci podręcznej. Opcje te umożliwiają tylko zarządzanie uprawnieniami.
- ♦ **Pomoc.** Kliknięcie tej ikony zapewnia dostęp do internetowych plików pomocy związanych z aktywnym ekranem.

Główny obszar z treścią ekranu obejmuje tylko tekst instrukcji i ostrzeżenie, że proces może potrwać dłuższy czas.

Aby usunąć przedawnione pliki z pamięci podręcznej, należy wykonać następujące kroki:

1. **Zalogować się do systemu administracyjnego witryny.**
2. **Kliknąć opcję *Usuń przestarzałe pliki* w menu *System*.** W przeglądarce pojawi się ekran *Konserwacja: Usuń przestarzałe pliki*.
3. **Kliknąć ikonę *Usuń przestarzałe*.** System natychmiast skasuje pliki z pamięci podręcznej.



Stosowanie opcji *Usuń przestarzałe pliki* ma tę zaletę, że nie powoduje spadku wydajności frontonu witryny. Jeśli ruch w serwisie jest duży, użycie opcji *Opróżnij bufor* może doprowadzić do pogorszenia wydajności, ponieważ system musi odbudować pamięć podręczną po wymuszonym usunięciu plików. Opcja *Usuń przestarzałe pliki* powoduje skasowanie tylko wygasłych plików, natomiast aktualne pliki pamięci podręcznej pozostają nietknięte. Zwykle różnica ta ma znaczenie tylko wtedy, jeśli w momencie czyszczenia pamięci podręcznej z witryny korzysta wielu użytkowników.

Przyspieszanie wyświetlania treści

Wszystko, co znajduje się na stronach witryny, ma wpływ na jej wydajność. Jeśli autor tworzy rozbudowane strony z dużymi plikami, będą one wczytywały się dłużej niż mniejsze, prostsze dokumenty. Choć strony generowane przez system Joomla! na podstawie komponentów znajdują się poza kontrolą autorów, mają oni istotny wpływ na strony z artykułami. Inteligentny sposób pracy i pamiętanie o konieczności budowania prostych stron pozwalają szybciej udostępniać strony odwiedzającym oraz zmniejszyć obciążenie serwera. Nie należy zapominać, że wszystkie różnice ulegają zwielokrotnieniu. Jeżeli z witryny jednocześnie korzysta wielu odwiedzających, na łączne obciążenie składa się każda wyświetlana strona. Zaoszczędzenie w kilku miejscach paru kilobajtów na wielkości pliku może szybko przynieść duże korzyści.

W następnych punktach omówiono zagadnienia, które należy uwzględnić przy tworzeniu treści witryny.

Unikanie dużych plików

Duży rozmiar pliku to zwykle efekt wstawienia grafiki do artykułu. Należy zoptymalizować wielkość rysunków, aby sprowadzić rozmiar pliku do rozsądnego poziomu. Wielkość pliku graficznego jest przynajmniej częściowo zależna od jego fizycznych wymiarów (szerokości i wysokości). Trudno określić, jaki rozmiar jest odpowiedni w danej witrynie, jednak rozsądnym celem jest utrzymywanie wielkości rysunków poniżej 100 kilobajtów, a małych — poniżej 30 kilobajtów. Jeśli obrazki są za duże, aby można osiągnąć ten poziom bez utraty jakości, warto się zastanowić, czy na stronie potrzebne są tak duże rysunki. Może lepszym rozwiązaniem będzie wyświetlenie mniejszego obrazka (miniatury), który można kliknąć w celu zobaczenia jego większej wersji. Ponadto warto zauważyć, że na potrzeby internetu wystarczająca jest rozdzielczość grafiki na poziomie 72 dpi. Wyższa rozdzielczość jest niepotrzebna, ponieważ prawdopodobnie nie zostanie odzwierciedlona przez monitor użytkownika.



Użytkownicy przeglądarki Firefox mogą skorzystać z dwóch bezpłatnych dodatków pomocnych w diagnozowaniu i rozwiązywaniu problemów z wydajnością. Dodatki YSlow i Firebug obejmują narzędzia ułatwiające zidentyfikowanie rozmiarów wszystkich plików z danej strony. Jest to doskonały sposób na wykrycie problematycznych obszarów i wąskich gardeł. Dodatek YSlow udostępnia też podpowiedzi na temat poprawy wydajności. Oba te rozszerzenia można pobrać ze strony <https://addons.mozilla.org>.

Zapisywanie rysunków w odpowiednim formacie

Ścisłe związane z unikaniem dużych plików jest następne zagadnienie — stosowanie formatu graficznego odpowiedniego do wyświetlanych treści. Najczęściej stosowane formaty w internecie to: *.jpg* (lub *.jpeg*), *.gif* i *.png*. Formatu *.jpg* należy używać do zdjęć i innych materiałów, w których potrzebne są płynne przejścia między kolorami lub występuje wiele szczegółów. Formaty *.gif* i *.png* należy stosować do rysunków składających się głównie z dużych bloków koloru lub czarno-białych. Na przykład zdjęcia najlepiej jest zapisywać w formacie *.jpg*. Wykresy lub ilustracje graficzne najlepiej udostępniać jako pliki *.gif* lub *.png*. Przy wyborze między plikami *.png* i *.gif* preferuj format *.png*, ponieważ prowadzi do powstawania mniejszych plików i nie jest chroniony prawem autorskim.



Pliki `.png` można tworzyć z przeplotem lub bez przeplotu. Pliki z przeplotem można wyświetlać stopniowo. Oznacza to, że system umieszcza je na ekranie część po części — najpierw obraz jest niewyraźny, a potem stopniowo staje się ostry. Należy unikać plików `.png` z przeplotem. Mają one większy rozmiar i irytują niektórych użytkowników. Ponadto istnieją trzy rodzaje plików `.png` — 8-, 24- i 32-bitowe. Wersje 24- i 32-bitowe zapewniają pełną przezroczystość, natomiast odmiana 8-bitowa oferuje ten sam typ przezroczystości, co przezroczyste pliki `.gif`.

Optymalizowanie grafiki

Rysunki należy wczytywać w rozmiarze, w którym będą wyświetlane. Przede wszystkim nie powinno się wczytywać plików większych niż to potrzebne i wymuszać zmniejszania ich wielkości. Dynamiczne pomniejszanie rysunków nie tylko nie pozwala zapisać ich nowego rozmiaru (wielkość pliku cały czas pozostaje stała), ale też wymaga od systemu dodatkowej pracy przy zmianie wymiarów obrazka. Przesyłanie mniejszej grafiki i dynamiczne zwiększanie jej wymiarów prowadzi do wyświetlania obrazków o niskiej jakości.

Utrzymywanie przejrzystego kodu

Jeśli autor kopiuje i wkleja tekst w edytorze WYSIWYG, powinien zwrócić szczególną uwagę na wynikowy kod. Choć system Joomla! stara się wyeliminować zbędne znaczniki i nadmiarowy kod, warto przyjrzeć się gotowemu kodowi samodzielnie i upewnić, że na stronie nie znalazły się niepotrzebne znaczniki i wewnątrzwerszowe definicje stylu. Jedną z najczęstszych przyczyn powstawania nadmiarowego kodu jest kopiowanie tekstu ze starszych wersji edytora Microsoft Word. Pomocna może być opcja porządkowania kodu w domyślnym edytorze WYSIWYG, jednak najlepszym rozwiązaniem jest zawsze ręczne sprawdzenie. Ponadto należy zauważyć, że strona z prawidłowym kodem jest wyświetlana szybciej, dlatego zawsze warto sprawdzić poprawność kodu HTML i CSS.



Opcję porządkowania kodu opisano szczegółowo w omówieniu edytorów WYSIWYG w rozdziale 6.

Unikanie tabel

Na tyle, na ile to praktyczne, do formatowania układu strony należy stosować kaskadowe arkusze stylów (CSS) zamiast tabel. Tabele spowalniają wyświetlanie, ponieważ system musi połączyć je w całości przed rozpoczęciem wyświetlania treści strony. Tabele mają też wpływ na dostępność. Złożone dane tabelaryczne mogą wymagać zastosowania tabel, jednak ogólnie lepszym rozwiązaniem są style CSS.



Dla osób nieznających stylów CSS dobrym punktem wyjścia jest witryna organizacji W3C — www.w3.org/Markup/Guide/Style.

Stosowanie rotatorów rysunków

Rotatory rysunków to moduły wyświetlające zmieniające się obrazki na pozycji modułu w witrynie. Popularną techniką wykorzystywaną obecnie w wielu witrynach jest stosowanie zmieniającego się rysunku w nagłówku strony. Omawiane narzędzie działa jak pokaz slajdów — wyświetla serię obrazków, kiedy użytkownik ogląda stronę. Problem polega na tym, że wiele rozszerzeń udostępniających tę funkcję wymaga wczytania wszystkich rysunków przed rozpoczęciem ich pokazywania. Dlatego wczytywanych jest wiele danych, przy czym niektóre z nich mogą być zupełnie nieprzydatne, jeśli użytkownik kliknął odnośnik i wyszedł ze strony przed wyświetleniem obrazka. Jeżeli rotator rysunków jest potrzebny, należy ograniczyć wielkość rysunków i nie wczytywać zbyt wielu obrazków. Trzy wyświetlane na zmianę rysunki działają dużo lepiej niż cztery, pięć lub sześć. Jeśli wydajność strony startowej ma duże znaczenie, nie należy umieszczać na niej rotatorów obrazków.

Stosowanie wpinaczy (ramek iFrame)

Wpinacze służą do wyświetlania innych stron na swoich stronach. Oznacza to, że zawartość wpinacza trzeba pobrać i wyświetlić wewnątrz strony. Zwiększa to liczbę żądań HTTP, które trzeba zgłosić w celu ściągnięcia całej strony. Prowadzi to do wydłużenia jej wczytywania. Jeśli pobierana strona znajduje się na innym serwerze, wyświetlanie zawartości wpinacza zależy od wydajności zdalnego systemu i jakości połączenia z nim. Wszystkie te czynniki zwiększają ryzyko wystąpienia błędów i wydłużają wczytywanie strony. Jeżeli jednak pobierane treści znajdują się na lokalnym serwerze, ryzyko znacznie spada, natomiast nadal występują czynniki powodujące opóźnienie. Jeśli wydajność strony startowej ma istotne znaczenie, nie należy umieszczać na niej wpinaczy.



Pracę z wpinaczami omówiono w rozdziale 7.

Ograniczenie liczby animacji

Pliki z animacjami są zwykle duże i muszą zostać wczytane w całości, zanim zaczną działać prawidłowo. Dlatego należy ograniczyć liczbę animacji na stronie, aby zmniejszyć rozmiar jej pliku.

Ograniczenie korzystania z Flasha

Pliki we Flashu mogą być dość duże, a użytkownicy muszą oczekiwać na ich przesłanie, zanim będzie można zacząć je odtwarzać. Jeśli elementy flashowe są potrzebne, należy ich używać tylko dla fragmentów stron, a nie dla całego obszaru z treścią. Pliki we Flashu należy też przygotować tak, aby nie powodowały długich opóźnień.

Ograniczenie strumieniowego udostępniania plików

Jeśli autor chce udostępnić użytkownikom pliki wideo, nie powinien ich wysyłać dopóty, dopóki odwiedzający tego nie zażąda. Choć oznacza to, że użytkownicy chcący obejrzeć film będą musieli czekać na pobranie pliku, nie zmusza to wszystkich odwiedzających do znoszenia powolnego wczytywania stron, podczas gdy plik, którego mogą nigdy nie zobaczyć, zajmuje przepustowość łącza.

Poprawianie wydajności systemu Joomla!

W tym podrozdziale omówiono różne techniki, które można zastosować, aby poprawić wydajność witryny opartej na systemie Joomla!. Niektóre porady są proste do zastosowania i dostępne dla każdego, natomiast inne wymagają więcej pracy i pomocy ze strony firmy hostingowej. Aby zwiększyć wydajność, trzeba poznać środowisko serwera witryny. Ponieważ istnieje wiele rodzajów serwerów, nie wszystkie wskazówki z tego podrozdziału będą dla Ciebie przydatne, jednak z pewnością niektóre z nich okażą się cenne.

Jeśli nie wiesz, od czego zacząć, najpierw zastosuj najprostsze porady. Każdy drobiazg jest przydatny, a to, że dana technika jest skomplikowana, nie oznacza, że przyniesie wyjątkowo duże korzyści. Jeśli masz czas, umiejętności i pomoc ze strony firmy hostingowej, zastosuj tyle spośród opisanych tu technik, ile to możliwe. Użytkownicy docenią poprawę wydajności, a wyszukiwarki coraz częściej wyświetlają wydajne witryny na wyższych pozycjach na listach wyników.

Stosowanie kompresji po stronie serwera

System Joomla! obsługuje protokół kompresji danych po stronie serwera — GZIP. Jeśli dany serwer też obsługuje ten protokół, można go włączyć w menedżerze *Konfiguracja globalna*, co prowadzi do znacznej poprawy wydajności. Opcje kompresji stron za pomocą protokołu GZIP znajdują się w zakładce *Serwer* menedżera *Konfiguracja globalna*.



Więcej informacji o menedżerze *Konfiguracja globalna* zawiera rozdział 4.

Wyłączanie nieużywanych funkcji

Należy wyłączyć wszystkie nieużywane komponenty, moduły i dodatki. Nawet jeśli system nie wyświetla na stronie danych wyjściowych z danej funkcji, zwykle wykonuje przynajmniej część związanego z nią przetwarzania.



Jak opisano to w rozdziale 23., niepotrzebne komponenty, moduły, szablony i dodatki mogą negatywnie wpływać także na bezpieczeństwo witryny!

Kompresja kodu CSS i JavaScript

Kompresja kodu (ang. *minification*) to proces skracania selektorów w kodzie CSS i kodu w JavaScriptcie przez usunięcie zbędnych odstępów oraz znaków. Choć kompresja jednego selektora powoduje tylko niewielkie oszczędności, poszczególne zmiany się sumują, a skrócenie całego pliku CSS może przynieść znaczące efekty. Jest to żmudny ręczny proces, dlatego jeśli ktoś chce zastosować tę technikę, powinien wykorzystać jedno z wielu narzędzi zaprojektowanych w celu ułatwienia tego zadania. Aby znaleźć dostępne programy, należy wpisać w wyszukiwarce Google hasło „minify CSS” lub „minify JavaScript”.



W witrynie Joomla! Extensions Directory także znajduje się lista rozszerzeń do kompresowania kodu w językach CSS i JavaScript.

Korzystanie z systemu Google Analytics

System Google Analytics jest fantastyczną i przydatną usługą, jednak może spowolnić działanie witryny. Czas wczytywania stron z kodem związanym z tym systemem jest dłuższy, ponieważ skrypt Google Analytics powoduje oczekiwanie przez system na połączenie z serwerami firmy Google. Wpływ tego mechanizmu znacznie się zmienia w zależności od pory dnia, ruchu w witrynie i lokalizacji serwerów.

Optymalizowanie szablonu

Producent szablonu może mieć istotny wpływ na wydajność witryny opartej na systemie Joomla!. Wygląd i styl wielu pięknych szablonów jest oparty w dużym stopniu na rysunkach. Rozmiar takich szablonów i liczba generowanych przez nie żądań HTTP nie są optymalne. Należy starannie wybrać szablon. Trzeba zwrócić uwagę na wielkość pliku i jakość kodu. Warto wybierać szablony oparte na stylach CSS i tekście systemowym, a nie na tabelach i grafice. Należy zachować szczególną ostrożność w przypadku szablonów, w których do budowania menu zastosowano rysunki, a nie tekst systemowy i style CSS. Takie szablony nie tylko mają negatywny wpływ na wydajność witryny, ale też są nieoptymalne z uwagi na pozycjonowanie i dostępność.

Staranny wybór rozszerzeń

Niektóre rozszerzenia niezależnych producentów są niezwykle wymagające ze względu na zasoby. Przy porównywaniu komponentów, modułów lub dodatków należy zastosować narzędzie YSlow, aby ocenić ich wpływ na wydajność strony i sprawdzić poziom zużycia zasobów serwera. Trzeba pamiętać, że niewielkie różnice w wydajności mogą znacznie zyskać na znaczeniu, kiedy ruch w witrynie nagle wzrośnie.

Rezygnacja z generowania statystyk na bieżąco

Komponenty i moduły generujące na bieżąco statystyki w czasie rzeczywistym mogą znacznie pogarszać wydajność witryny. Jeśli takie dane nie są niezbędne, należy z nich zrezygnować.

Wyłączanie adresów URL przyjaznych dla wyszukiwarek

Wprowadzie dla wielu osób rozwiązanie to nie jest akceptowalne, ale jeśli najważniejsza jest wydajność, można wyłączyć adresy URL przyjazne dla wyszukiwarek. Przekształcanie natywnych adresów URL na aliasy pogarsza wydajność.

Optymalizowanie bazy danych

Jednym z głównych wąskich gardeł w wydajności każdego systemu zarządzania treścią jest serwer bazodanowy. Aby poprawić wydajność, należy okresowo optymalizować tabele bazy danych. Służy do tego interfejs phpMyAdmin. Aby dowiedzieć się czegoś więcej na temat tego procesu, należy odwiedzić witrynę projektu MySQL — <http://dev.mysql.com/doc/refman/5.0/en/optimize-table.html>.



Jeśli w dużej witrynie korzystasz z wyszukiwarki indeksującej, problemem może być wydajność serwisu w trakcie indeksowania, a także konserwacja bardzo dużych tabel z indeksami takiej wyszukiwarki. Na stronie http://docs.joomla.org/Smart_Search_on_large_sites w witrynie z dokumentacją systemu Joomla! znajdziesz dobre porady dotyczące tej kwestii.

Zarządzanie dostępnością

Dostępność związana jest z umożliwianiem dostępu do treści i funkcji witryny jak największej liczbie użytkowników o różnej sprawności psychofizycznej. Zagadnienie to jest często głównym tematem analiz na temat osób niepełnosprawnych i ich prawa do dostępu. Prawo to jest uwzględniane w ustawodawstwie w Ameryce Północnej i innych krajach, a respektowanie go należy do najlepszych praktyk w projektowaniu witryn internetowych. W Stanach Zjednoczonych omawiana zasada jest ujęta w prawie federalnym w dokumencie Section 508 (jest to nowelizacja Ustawy o rehabilitacji). W branży projektowania witryn standardy związane z dostępnością opisano w wytycznych Web Content Accessibility Guidelines (WCAG) organizacji W3C.



Tekst dokumentu Section 508 można znaleźć na stronie www.section508.gov. Wytyczne WCAG są dostępne pod adresem www.w3.org/TR/WCAG10/.

Tworzenie dostępnych stron bywa trudne. Choć podstawowy poziom zgodności ze standardami można uzyskać niewielkim nakładem pracy, bardziej surowe wymogi z dokumentu Section 508 narzucają liczne ograniczenia na sposób wyświetlania treści i działania funkcji. Przed rozpoczęciem prac nad witryną należy określić niezbędny poziom

zgodności, ponieważ ograniczenia nakładane przez standardy wpływają na wybór szablonu i rozszerzeń. Co więcej, od uwzględnianego standardu zależą decyzje z obszaru zarządzania treścią i sposób pracy autorów treści.

Z tego podrozdziału dowiesz się, jaki jest poziom systemu Joomla! ze względu na dostępność. Znajdziesz tu także liczne porady dotyczące tworzenia bardziej dostępnych witryn internetowych.



Jednym z najlepszych zasobów z informacjami na temat dostępności witryn jest serwis Web Accessibility Initiative (WAI) organizacji W3C. Witryna ta obejmuje wiele informacji o tworzeniu dostępnych serwisów, a także odnośniki do narzędzi pomagających w testowaniu zgodności witryn z różnymi standardami. Adres serwisu WAI to www.w3.org/WAI.

Ocena dostępności systemu Joomla!

Domyślny system Joomla! udostępnia dwa szablony frontonu witryny. Każdy z nich generuje poprawny kod CSS i XHTML, jednak poziom ich zgodności z różnymi standardami z obszaru dostępności jest mniej oczywisty. Oba szablony domyślne systemu Joomla! 3 przetestowano pod kątem zgodności z podstawowymi standardami dostępności.

W testach wykorzystano narzędzie WAVE Accessibility Evaluation. Jest to bezpłatne narzędzie udostępniane przez firmę WebAIM. Najpierw sprawdzono stronę główną z zainstalowanymi przykładowymi danymi i bez nich. Niestety, przykładowe dane powodują liczne problemy z dostępnością i narzędzie zgłosiło liczne dotyczące ich błędy. Dlatego w ostatecznym raporcie uwzględniono tylko błędy i ostrzeżenia wygenerowane dla szablonów bez zainstalowanych przykładowych danych. Wyniki znajdziesz w tabeli 24.1.

Tabela 24.1. Testowanie szablonów domyślnych pod kątem dostępności (narzędzie WAVE)

Szablon	Wynik testów
Beez	5 błędów, 8 ostrzeżeń
Protostar	6 błędów, 2 ostrzeżenia

Oba szablony są zgodne z podstawowym poziomem standardu tworzenia dostępnych stron, choć mają pewne usterki. Analizy wykazały, że domyślny system Joomla! pozwala uzyskać dobre wyniki w podstawowych testach dostępności. Błędy zgłaszane w procesie testowania podkreślają kluczową rolę szablonów i znaczenie tworzenia dostępnych materiałów, ponieważ same elementy treści były źródłem wielu mniejszych problemów.



Aby pobrać narzędzie testowe firmy WebAIM, odwiedź stronę <http://webaim.org/>.

Warto też zauważyć, że duży wpływ na dostępność mogą mieć także rozszerzenia. Jeśli autor chce zbudować i prowadzić witrynę zgodną ze standardami, powinien po zainstalowaniu każdego rozszerzenia powtórzyć testy.



W witrynie Joomla! Extensions Directory znajduje się specjalna kategoria z rozszerzeniami związanymi z dostępnością — <http://extensions.joomla.org/extensions/style-&-design/accessibility>.

Zwiększanie dostępności szablonu

Wyniki testów WebAIM zaprezentowane w poprzednim punkcie ilustrują kluczową rolę szablonów z uwagi na dostępność systemu Joomla!. Budowanie dostępnych szablonów to rozbudowane zagadnienie, należy jednak przestrzegać kilku podstawowych zasad. Omówiono je w następujących podpunktach.

Zarządzanie strukturą semantyczną

Znaczniki H w języku HTML miały umożliwiać autorom materiałów przedstawianie ich hierarchicznej struktury. Poprawne zastosowanie takich znaczników ułatwia użytkownikom i wyszukiwarkom określenie struktury informacji i relacji między różnymi częściami dokumentu. Przy projektowaniu selektorów CSS witryny należy umożliwić osobom zarządzającym treścią stosowanie znaczników H we właściwej kolejności.

Unikanie tabel

Do tej pory nawyk unikania tabel powinien być już dobrze utrwalony. Tabele nie są optymalnym rozwiązaniem i należy ich unikać. Wyjątkiem od tej ogólnej reguły są złożone dane tabelaryczne. Jeśli trzeba zastosować tabele, należy użyć elementu TH, aby oddzielić nagłówki od danych.

Unikanie zależności od kodu w JavaScriptcie

Wielu użytkowników korzysta z przeglądarek z wyłączoną obsługą języka JavaScript. Jeśli funkcje szablonu są oparte na tym języku, należy zapewnić stopniową degradację możliwości i udostępnić zastępcze mechanizmy. Zawsze trzeba sprawdzić, czy możliwa jest nawigacja po stronie za pomocą samej klawiatury.

Stosowanie czcionek systemowych dla menu nawigacyjnych

Korzystanie z plików graficznych w nawigacji może powodować problemy z dostępnością, chyba że zawsze dostępne są zastępniki tekstowe. Warto zauważyć, że stosowanie rysunków ma też inne wady, ponieważ zmniejsza przyjazność witryny dla wyszukiwarek, a także zwiększa rozmiar pliku ze stroną.

Stosowanie odpowiedniego motywu kolorystycznego

Należy się upewnić, że wybrane kolory gwarantują odpowiedni poziom kontrastu dla odwiedzających z problemami z ostrością wzroku. Warto też pamiętać o przetestowaniu systemu w odcieniach czerni i bieli. Pozwala to sprawdzić, czy nawigacja po witrynie jest możliwa także przy wyłączonych kolorach.

Logiczne uporządkowanie elementów na stronie

Elementy strony należy umieszczać w kodzie w logicznej kolejności. Jeśli odwiedzający ogląda witrynę bez korzystania ze stylów CSS, logiczna struktura kodu pomaga wtedy zachować integralność strony. Zastosowanie odnośników *pomiń* lub *przejdź* także pozwala usprawnić nawigację i umożliwia użytkownikom przejście do różnych punktów strony.

Umożliwianie zmiany rozmiaru tekstu

Należy stosować odpowiedni kod CSS, aby umożliwić zmianę rozmiaru tekstu za pomocą przeglądarki. Zwykle oznacza to wyznaczanie wielkości czcionki w kodzie CSS za pomocą jednostek em lub procentów.

Stosowanie odnośników wewnętrznych

W górnej części strony należy umieścić odnośniki wewnętrzne, aby umożliwić odwiedzającym przejście bezpośrednio do kluczowych treści lub funkcji.

Tworzenie dostępnych formularzy

Formularze muszą być użyteczne dla wszystkich odwiedzających. Jeśli to konieczne, należy zastosować technologie pomocnicze.

Udostępnianie zastępników dla apletów i dodatków

Jeśli strona wymaga zastosowania apletu lub dodatku, należy udostępnić odnośnik tekstowy umożliwiający pobranie tych elementów albo zastępczy sposób wyświetlania treści.

Unikanie pobierania danych z limitem czasu

Nie należy stosować formularzy i innych funkcji wymagających podania danych w określonym czasie. Jeśli nie można tego uniknąć, trzeba wyraźnie poinformować o ograniczeniu, jak najbardziej je wydłużyć i upewnić się, że informacje o limicie czasu są jasno przedstawione użytkownikowi.

Tworzenie dostępnych treści

Jeśli producent wykonał dobrą pracę przy budowaniu dostępnego szablonu, a administrator wybrał komponenty o dużej dostępności, połowa problemu jest już rozwiązana. Niestety, jeżeli autorzy treści nie będą wiedzieć, co oznacza dostępność i jak tworzyć dostępne treści, wszystkie wcześniejsze wysiłki mogą zostać zaprzepaszczone! Przygotowywanie dostępnych materiałów to klucz do sukcesu. Zastosowanie się do wskazówek z następnych podpunktów pomoże w zapewnieniu dostępności elementów treści dla największego grona użytkowników.

Testowanie dostępności

Programista lub właściciel witryny powinien umieć przetestować ją w celu wykrycia problemów z dostępnością. W tabeli 24.2 przedstawiono kilka bezpłatnych narzędzi. Można z nich skorzystać w internecie lub pobrać je i uruchomić lokalnie. Obok wymienionych tu programów istnieje też dodatek Web Developer Toolbar dla przeglądarki Firefox. Udostępnia on liczne przydatne informacje i odnośniki do materiałów na temat testów.

Tabela 24.2. *Bezpłatne narzędzia do testowania*

Narzędzie	Adres URL
EvalAccess 2.0	http://sipt07.si.ehu.es/evalaccess2/index.html
Web Accessibility Inspector	http://www.fujitsu.com/global/accessibility/assistance/wi/
Wave	http://wave.webaim.org

Kompletną i aktualizowaną listę narzędzi do testowania dostępności można znaleźć na stronie www.w3.org/WAI/ER/tools/complete.

Poprawne stosowanie nagłówków

Programista musi zagwarantować, że kod CSS zapewnia formatowanie wspomagające tworzenie semantycznych treści. Z kolei osoba zarządzająca materiałami musi poprawnie zastosować nagłówki, aby odzwierciedlić strukturę treści. Nie należy korzystać ze znaczników `strong`, `bold` lub `italic`, aby wyróżnić nagłówki. W zamian należy zastosować odpowiednie nagłówki H.

Prawidłowe korzystanie z list

W elementach treści nie należy stosować znaczników list numerowanych i nienumerowanych do celów innych niż tworzenie list.

Stosowanie atrybutu alt dla rysunków

Atrybut `alt` dla rysunków umożliwia udostępnienie tekstowych odpowiedników obrazków. Jeśli użytkownik wyłączy w przeglądarce wyświetlanie grafiki, poprawny atrybut `alt` pomoże mu w lepszym zrozumieniu materiałów oraz roli rysunków na stronie.

Dodawanie podsumowania dla wykresów i diagramów

Należy udostępniać podsumowanie danych przedstawionych w formie graficznej i na wykresie. Można też zastosować atrybut `longdesc`, aby dodać odnośnik do odrębnego opisu i zbioru danych.

Dodawanie streszczeń dla multimedialnych

Warto udostępniać streszczenia lub transkrypcje multimedialnych lub stosować atrybut `longdesc`, aby dodać odnośnik do odrębnego opisu i zbioru danych.

Podsumowanie

W tym rozdziale opisano dwa powiązane zagadnienia — zwiększanie wydajności witryn systemu Joomla! i zarządzanie ich dostępnością. Oto omówione tematy:

- ♦ Włączanie pamięci podręcznej widoków, stron i modułów.
- ♦ Tworzenie szybko wyświetlanych treści.
- ♦ Ocenianie dostępności szablonów domyślnych.
- ♦ Zwiększanie dostępności witryny.

W ostatnim rozdziale przedstawiono tworzenie witryn przyjaznych dla wyszukiwarek i podstawy pozycjonowania.

Skorowidz

.container, 533
.htaccess, 83, 585, 634
 zabezpieczenie, 599
.html, 84
.row-fluid, 533

A

accordion, 584
Add Filter, 44
Admin Tools, 585
administrator
 grupa, 64
 hasło, 607
 nowe konto, 607
adresy URL
 aliasy, 635
 przyjazne dla
 ludzi, 634
 wyszukiwarek, 46, 83, 626, 634
Akeeba Backup, 585
Akismet, 588
aktualizacja, 44, 71
 rdzenia, 608
 systemu, 548
aktywność w witrynie, 66
aliasy w unikodzie, 84
allow_url_fopen, 602
AMP, 48
animacje, 623
Apache, 37, 47, 83
aplet (zastępnik), 629
architektura
 komponentów, 540
 model – widok – kontroler, 547
Archived Articles, 115
archiwa, 59
Art Gallery, 589
artykuł, 58, 59, 70
 archiwalne, 203, 204
 kategoria, 207
 odnośnik do kanału RSS, 207
 układ strony, 207
 wygląd wyświetlanych na blogu, 207
 wyświetlana kategoria, 207
archiwizacja, 96, 114
autor, 82
do kosza, 116
dodawanie do witryny z frontonu, 211
film, 149
grafika, 100
kategoria, 100
kolejność, 139
kopiowanie, 113
liczba
 odsłon, 138
 w kategorii, 136
menedżer, 94
metadane, 99
modyfikacja, 112
nowy, 94, 95, 98
oceniwanie, 133
odblokowywanie, 96
odrębne strony, 100
opcje nawigacji, 132
operacje wsadowe, 96
opublikowanie, 95
plik dźwiękowy, 149
pojedynczy, 206
poprawki w wielu, 584
prawa dostępu, 107
przenoszenie, 114
przywracanie z kosza, 116
sortowanie, 96
status, 97
tekst wprowadzający, 108
tworzenia z poziomu frontonu witryny, 204
tytuł, 84, 637
układ, 135
usuwanie z kosza, 116
w formacie bloga, 207
wielostronicowy, 109

artykuł

- wprowadzający, 137
 - wprowadzenie, 204
 - wstawianie tabeli, 148
 - wszystkie kategorie, 203
 - wycofanie, 95
 - wydobywanie z archiwum, 114
 - wygląd, 103
 - odnośników na stronie, 204
 - wyróżnienie, 95, 111, 204, 209
 - informacje widoczne, 211
 - odnośnik do kanału RSS, 211
 - układ, 211
 - wyszukiwarka, 212
 - filtry, 213
 - odnośniki, 213
 - paginacja, 213
 - RSS, 213
 - sortowanie, 213
 - zakończenie publikacji, 111
- atak, 598, 607
- cel, 599, 600, 601
 - lista rozszerzeń podatnych, 602
 - podatność, 600
- Atom, 349
- atrybut alt (stosowanie), 630
- Authentication, 568
- Author, 180

B

- banery, 592
- Banner Manager, 289
- baza danych, 37, 89
 - przywracanie, 606
 - kopia, 606
- bezpieczeństwo, 82, 84, 86, 89, 478, 531, 585, 586, 597, 598, 602, 603, 604
 - hosting i serwer, 604
 - kanal RSS, 604
 - konfigurowanie systemu Joomla!, 604
 - oprogramowanie, 604
 - przywracanie witryny, 604
 - system automatycznych powiadomień, 604
 - witryny, 53
 - zarządzanie witryną, 604
- bfForms, 588
- blog, 127, 585, 643
- blokowanie adresu IP, 586, 588
- błąd
 - 404, 636
 - raportowanie, 88
- brozura, 643, 646
- Browse Project Topics, 43

- budowanie społeczności, 591
- bufor, 77, 614
 - opróżnienie, 69

C

- Cache_Lite, 86
- Captcha, 568
- Carousel Banner, 592
- categories.php, 552
- ChronoForms, 588
- ciasteczka, 84
- CMS, 19, 28
 - pozycjonowanie, 633
 - zalety, 28
- CodeMirror, 81, 153
- Community Builder, 591
- Component Creator for Joomla!, 554
- configuration.php (zabezpieczenie), 599
- contact.php, 552
- Content, 568
- Content Management System, 19, 28
- Cookie Monster, 586
- CSS, 622
- czarna lista, 588
- czas
 - trwania sesji, 86
 - wstawienie do tekstu, 148
- czcionki
 - dostępne, 147
 - rozmiary, 147
- częstotliwość tworzenia kopii, 606

D

- dane
 - do testowania systemu, 644
 - kontaktowe jednej osoby, 203
 - przykładowe, 52
- data
 - format, 138
 - publikacji modułu, 584
 - rodzaj, 138
 - wstawienie do tekstu, 148
 - wstawienie, 148
- description, 636
- diagnostyka, 77, 84, 85, 550
- dodanie nazwy witryny do tytułu strony, 638
- dodatek, 60
 - pakowanie, 571
 - zastępnik, 629
- dodatki
 - Artykuły —
 - Joomla, 479
 - Maskuj adresy email, 478

- Nawigacja, 481
- Ocenianie, 483
- Podziel, 481
- Prezentuj kod (GeSHi), 478
- Wpinacz modułów, 480
- Wyszukiwarka, 482
- Captcha, 477
- Edytor —
 - CodeMirror, 483
 - Prosty, 483
 - TinyMCE, 484
- edytowanie, 472
- ikona powiadomień, 491
- lista wszystkich dodatków, 471
- menedżer, 469
- narzędzia do wyszukiwania i sortowania, 471
- Przeszukuj —
 - artykuły, 493
 - doniesienia, 494
 - kategorie, 492
 - kontakty, 492
 - zakładki, 494
- Przycisk edytora —
 - Artykuł, 489
 - Grafika, 489
 - Podziel stronę, 489
 - Więcej, 489
- ReCaptcha, 477
- Rozszerzenia — Joomla, 489
- System —
 - Diagnostyka, 495
 - Dzienniki, 498
 - Filtr języków, 498
 - Kod języka, 497
 - Pamięć podręczna, 495
 - Polityka P3P, 499
 - Proste adresy, 500
 - Przekierowania, 500
 - Wylogowanie, 499
 - Wyróżnianie, 497
 - Zapamiętaj mnie, 500
- Uwierzytelnianie —
 - Gmail, 474
 - Joomla, 475
 - LDAP, 475
- Użytkownik —
 - Joomla!, 502
 - Kreator kontaktu, 501
 - Profil, 502
- Wyszukiwarka —
 - Artykuły, 490
 - Doniesienia, 490
 - Kategorie, 490
 - Kontakty, 490
 - Zakładki, 490
- dodatki, 72, 469, 567
 - porównywanie, 625
- Dodawanie elementów, 67
- Dokumentacja, 72
- Dokumenty Worda (indeksowanie), 587
- Domyślny edytor, 81
- Doniesienia, 71, 213, 349
 - Dodawanie kanałów, 355
 - Kanał informacyjny, 359
 - Kategoria, 214, 215
 - Lista
 - doniesień z kategorii, 213
 - kanałów informacyjnych, 352
 - wybranych kategorii, 213
 - z danej kategorii, 214
 - Metadane, 213, 358
 - Nagłówek strony, 213
 - Opcje publikacji, 357
 - Tytuł strony, 213
 - Układ
 - kategorii, 214
 - strony danej kategorii, 214
 - Wygląd odnośników, 213
 - Wyświetlanie kanału, 213
 - z jednego źródła, 213
 - Zarządzanie długimi listami kanałów informacyjnych, 351
 - źródło, 359
- Dostęp (poziom domyślny), 81
- Dostępność, 626
 - testowanie, 630
- Dostosowywanie
 - funkcji systemu, 548
 - systemu, 21
 - witryny, 49
- Dream Template, 576
- Dyskusje w wątkach, 590
- Dziennik
 - indeksowania, 385
 - katalog, 85
 - zabezpieczenie, 599

E

- Easy Frontend SEO, 590
- Editor, 180
- Editors, 568
- edycja pliku .htaccess, 585
- edytor
 - domyślny, 81
 - JCE, 583
 - JCK Editor, 583
 - wybieranie na stronie artykułu., 583
 - WYSIWYG, 81
- ekran czytnika, 71

e-mail, 89
 autora, 81
 witryny, 81
 emotikon (wstawianie), 149
 error.php, 636
 Extended Menu, 587
 Extension, 568

F

Facebook, 591
 Fantastico, 42, 49
 filtr wyszukiwania, 380
 filtrowanie
 na podstawie lokalizacji, 584
 niepożądanych operacji, 586
 Finder, 568
 .php, 568
 .xml, 571, 572
 Flash, 623
 format archiwum, 44
 formatowanie, 130
 układu strony, 622
 usuwanie, 146
 formaty plików graficznych, 621
 formularz, 585, 588
 dostępność, 629
 logowania, 217, 557
 forum, 590
 wsparcie, 72
 fronton, 57
 dostępność, 58
 zarządzanie treścią, 179
 Frontpage SlideShow, 589
 FTP, 88
 hasło, 88
 katalog główny, 88
 port, 88
 serwer, 88
 użytkownik, 88
 funkcje domyślne, 21

G

galeria, 584, 588, 589, 590
 w artykułach, 589
 GNU General Public License, 35
 Google
 +, 591
 Analytics, 625
 GZIP, 624

H

Hasło, 52
 administratora, 607
 reset, 586
 ponowne ustawienie, 217
 użytkownika (ustanawianie), 607
 zasady używania, 600
 helper.php, 558, 565
 hierarchia
 kategorii, 61
 treści, 62
 hosting
 współdzielony, 601
 wybieranie firmy, 602
 HTML
 edycja, 146
 własny kod, 588

I

iFrame, 445
 IIS, 37
 ikona
 Drukuj, 133
 Email, 133
 ilustracja, 101, 621
 indeks
 dolny, 146
 górny, 146
 witryny, 71
 indeksowanie, 587
 witryny, 82
 informacje o serwerze, 442
 instalacja
 lokalna, 47
 od podstaw, 44
 ręczna, 49
 zdalna, 47
 instalator, 50
 firmy hostingowej, 49
 Installatron, 42, 49
 instalowanie aktualizacji, 79
 integralność witryny, 598
 interfejs administracyjny, 64, 586
 iPad, 583
 iPhone, 583

J

JavaScript
 dostępność, 628
 JCK Editor, 583
 JControllerBase, 551
 jdoc:include, 533

- język, 51, 72, 273
 - domyślny dla witryny, 274
 - dostępne pakiety językowe, 274
 - fronton, 275
 - instalowanie, 274, 276
 - menu wielojęzyczne, 281
 - nadpisywanie tłumaczeń, 276
 - nowy, 278
 - polski
 - fronton, 54
 - zaplecze, 54
 - struktura
 - kategorii, 280
 - treści, 280
 - treści, 275
 - w wielu językach, 278
 - zaplecze, 275
 - zarządzanie wieloma wersjami językowymi, 278
 - zastępowanie tłumaczeń, 275
 - JFactory, 558
 - JModelBase, 551
 - Joomla!
 - CMS, 38
 - Community Portal, 72
 - Developer Network, 73
 - Extensions Directory, 573, 576
 - Platform, 27, 36, 37, 38
 - Security Strike Team, 603
 - Shop, 73
 - wady, 34
 - wersja, 69, 82
 - współtworzenie, 38
 - zalety, 33
 - zasada działania, 36
 - znane witryny, 34
 - JoomlaCode.org, 42, 573
 - JPlatform, 36
 - JPlugin, 567, 570
 - JReviews, 592
 - JSN PowerAdmin, 586
 - JViewBase, 551
- K**
- K2, 584
 - kanał informacyjny, 60, 349
 - archiwizowanie, 360
 - dodawanie, 359
 - edycja, 359
 - przenoszenie do kosza, 361
 - przywracanie z
 - archiwum, 360
 - kosza, 361
 - usuwanie z kosza, 362
 - kaskadowe arkusze stylów, 622
 - catalog
 - dzienników, 85
 - internetowy, 659
 - modułów, 565
 - produktów, 585
 - rozszerzeń, 44
 - kategorie, 58, 117, 362
 - archiwizowanie, 124
 - edytowanie, 124
 - język kategorii reklam, 306
 - kanałów, 362
 - archiwizowanie, 368
 - dostępne, 362
 - edycja, 368
 - nowa, 367
 - przenoszenie do kosza, 369
 - przywracanie z
 - kosza, 370
 - archiwum, 369
 - usuwanie z kosza, 370
 - zarządzanie długimi listami kategorii, 364
 - kolejność, 139
 - kopiowanie, 124
 - liczba poziomów, 303
 - lista, 118
 - modyfikowanie, 302
 - nowe, 121, 123, 302
 - odblokowywanie, 119
 - opis, 136
 - przenoszenie, 124
 - przywracanie z kosza, 126
 - publikowanie, 302
 - puste, 136
 - trwałe usuwanie z kosza, 126
 - ukrywanie, 132
 - wydobywanie z archiwum, 125
 - zarządzanie dużymi zbiorami, 303
 - reklam, 301
 - archiwizowanie, 307
 - edytowanie, 307
 - nadrzędna, 306
 - nowa kategorię reklam, 306
 - poziom dostępu, 306
 - przenoszenie do kosza, 308
 - przywracanie z archiwum, 307
 - przywracanie z kosza, 308
 - status, 306
 - struktura, 61
 - keywords, 636
 - klient
 - archiwizowanie, 299
 - dane, 297
 - modyfikowanie, 298
 - nowy, 297, 298

- klient
 - okres zliczania, 297
 - przenoszenie do kosza, 300
 - przywracanie z
 - archiwum, 299
 - z kosza, 300
 - sortowanie, 296
 - trwałe usuwanie, 301
 - tworzenie, 296
 - zliczanie odsłon, 297
 - kluczowe treści, 629
 - kod
 - kompresja, 625
 - nadmiarowy, 622
 - kolory (dostępność), 628
 - kolumna (kolejność elementów), 137
 - komentarze, 585
 - z Facebooka, 591
 - kompletna kopia, 606
 - komponent, 58, 59, 71, 77, 574
 - doniesienia, 176
 - minimalne wymagania, 553
 - nieużywane, 624
 - nowy, 553
 - pakowanie, 555
 - porównywanie, 625
 - rdzenia (wyłączanie), 601
 - reklamy, 290
 - witryny, 551
 - wyszukiwanie, 374
 - zapleczka, 551
 - kompresja
 - danych po stronie serwera, 624
 - kodu, 625
 - komunikat o
 - braku artykułów, 136
 - wyłączeniu, 79
 - konfiguracja
 - globalna, 69, 76
 - witryny, 51, 77
 - konkurencja, 633
 - konserwowanie witryny, 598
 - kontakty, 71, 323
 - alias, 332
 - archiwizowanie, 335
 - kategorii, 344
 - Captcha, 330
 - edycja, 334
 - konfiguracja, 326
 - formularzy kontaktowych, 346
 - lista
 - kategorii, 339
 - wszystkich kategorii kontaktów, 340
 - menedżer, 323
 - modyfikowanie, 324
 - nazwa, 332
 - nowa kategoria, 343
 - nowe, 324, 331
 - przenoszenie do kosza, 336
 - przywracanie, 335
 - kategorii z
 - archiwum, 344
 - kosza, 345
 - kontakty z kosza, 336
 - publikowanie, 324
 - trwałe usuwanie, 337, 346
 - ukrywanie, 324
 - uprawnienia dla kategorii, 341, 343
 - usuwanie kategorii, 344
 - vCard, 328
 - wszystkie opublikowane, 202
 - wyróżnione, 203
 - wyświetlenie wszystkich kategorii, 201
 - zarządzanie dużymi zbiorami kategorii, 339
 - kontrast (poziom), 628
 - kontrola
 - stanu publikacji, 67
 - wersji, 583
 - kontrolery, 551
 - kopia
 - bazy danych, 606
 - częstotliwość tworzenia, 606
 - kompletna, 606
 - zapasowa witryny, 585, 605
 - kopiowanie tekstu z innych aplikacji, 146
 - korespondencja masowa, 70
 - kosz, 60
 - koszty witryny, 30
 - Kunena, 590
- ## L
- LDAP, 475
 - licencja, 35
 - liczba
 - kolumn, 137
 - odnośników, 137
 - odwiedzających w danym momencie, 444
 - zarejestrowanych użytkowników, 442
 - licznik odsłon, 442
 - limit czasu pobierania, 629
 - linia pozioma, 146
 - lista
 - kategorii
 - filtrowanie, 121
 - wszystkich, 118
 - poprawne stosowanie, 630
 - wyników wyszukiwania, 216
 - filtry, 216

- metadane, 216
- nagłówek strony, 216
- niestandardowy styl, 216
- tytuł strony, 216
- wyrażenie, 216

localhost, 51

logowanie, 64

- formularz, 218

Long Term Support, 38

LTS, 38

Ł

łańcuchy znaków (szkodliwe), 77

łącze, 102

- systemowe 227
- odnośnik do zewnętrznego adresu URL, 227
- separator, 227

M

Magic Quotes GPC, 49

Mambo, 31

MAMP, 22, 47, 49, 657

- instalowanie, 657
- Pro, 49

mapa, 584

- witryny, 591
- Google, 592

marketing w wyszukiwarkach, 83, 637

materiał nieprzypisany, 58

menedżer

- elementów, 67
- grup, 70

menu, 59

- artykuły, 203
- edycja, 186, 190, 196
- kontakty, 200
- liczba pozycji opublikowanych, 187
- nazwa, 187, 189
- nowe, 70, 186, 188, 189, 198
- odblokowywanie pozycji, 192
- opis, 189
- orientacja, 587
- poziom

 - dostępu, 197, 231
 - pozycji, 196

- pozycja otwarta do edycji, 192
- projektant pozycji, 194
- przenoszenie pozycji do kosza, 229
- przywracanie pozycji z kosza, 229
- struktura domyślna, 62
- tworzenie, 196, 588
- typ pozycji, 199
- usuwanie, 190

- pozycji do kosza, 230
- widoczne w całej witrynie, 189
- wielopoziomowe, 228
- wyświetlanie, 189
- zarządzanie, 588

 - długimi listami, 193
 - elementami, 191

metadane, 78, 81, 590, 591, 636, 637

- autor, 107
- dla artykułów, 106
- prawa autorskie, 107
- rozbudowane, 637
- słowa kluczowe, 106

MetaMod, 584

Microsoft URL Rewrite Module, 46

migracja witryny, 585

miniatura, 589

minification, 625

minify

- CSS, 625
- JavaScript, 625

mod_

- login.xml, 566
- nazwamodułu.php, 557
- nazwamodułu.xml, 560
- rewrite, 46, 83, 634
- security, 602

modele, 551

Model-View-Controller, 540, 547

modLoginHelper, 560

moduł, 58, 60, 63, 72, 162, 411, 447

- administratora, 63
- archiwum artykułów, 421
- artykuły z kategorii, 170, 424
- doniesienia, 430, 459
- edycja, 419, 455
- filtrowanie, 449
- gościmy, 444
- grafika losowa, 172, 438
- ikony skrótów, 465
- katalog, 565
- kategorie artykułów, 423
- kolporter, 442
- kopiowanie, 418, 454
- lista wszystkich modułów, 450
- login, 557
- logowanie, 434, 463
- lokalne menu, 457
- menedżer, 411, 447
- menu, 435, 458, 587
- migawki, 169, 421
- na określonych stronach witryny, 418
- nowe artykuły, 461
- nowi użytkownicy, 433

moduł

- nowości, 164, 432
- nowy, 565
- opcje rozszerzone, 417, 453
- pakowanie, 566
- pasek stanu, 468
- plik, 565
 - XML, 565
- popularne, 166, 437, 464
- porównywanie, 625
- przełącznik języka, 431
- przenoszenie do kosza, 419, 455
- przyborek, 467
- przywracanie modułu z kosza, 420, 456
- reklamy, 427
- RSS, 177
- statystyka, 441, 466
- stopka, 431
- szablon, 563
- szczegóły, 416, 452
- szukaj, 439
- ścieżka powrotu, 428
- tematy pokrewne, 167, 423
- tworzenie nowego, 415, 451
- tytuł strony, 467
- usuwanie z kosza, 420, 456
- w obszarze z treścią artykułu, 173
- wersja Joomla!, 460
- wielojęzyczność (status), 463
- witryna, 63, 557
- własny kod HTML, 162, 429, 458
- wpinacz, 445
- wyszukiwanie i sortowania, 450
- wyszukiwarka indeksująca, 440
- z „zajawką”, 163
- zakładki, 443
- zalogowani, 462
- modyfikowanie
 - elementów, 67
 - plików rdzenia systemu, 548
- Mollom, 588
- multimedia, 154
 - dodawanie plików, 160
 - obsługiwane formaty, 149
 - streszczenia, 630
 - wczytywanie na serwer, 156
- MVC, 540, 547
- MySQL, 37, 47

N

- nadawca listu, 89
- nadmiarowy kod, 622
- nadpisywanie tłumaczeń, 276
- nagłówki (poprawne stosowanie), 630

- najczęściej czytane wpisy, 645
- najnowsze wpisy, 644
- narzędzia
 - Component Creator for Joomla!, 554
 - do modyfikacji systemu, 548
 - Firebug, 549
 - klient FTP, 550
 - PageSpeed, 550
 - Phing, 550
 - Web Developer, 550
 - YSlow, 550
- natłok informacji, 633
- nawigacja przy wyłączonych kolorach, 628
- nazwa
 - bazy danych, 52
 - serwera bazy danych, 51
 - użytkownika, 51
 - witryny, 78, 84
- nginx, 37
- niestandardowe
 - strony obsługi błędów, 636
 - typy treści, 585
- nieużywane komponenty, 624
- nowe
 - konto administratora, 607
 - menu, 70
- nowy
 - komponent, 553
 - moduł, 565

O

- obsługa edycji kodu, 584
- oceny, 585
- ochrona
 - przed wirusami, 586
 - witryny, 478
- odblokowanie, 69
 - kategorii, 119
- odnośnik, 102
 - do innych blogów, 644
 - wewnętrzne, 629
- ogłoszenia, 71
 - wyświetlanie według harmonogramu, 592
- ogólne działanie witryny, 69
- opcje
 - artykułu, 103
 - konfiguracji, 105
 - publikacji, 102
- Open Source Matters, 39
- open_basedir, 602
- opisy podkategorii, 136
- oprogramowanie o otwartym dostępie do kodu
 - przydatność, 31
 - wady, 29

- optymalizowanie
 - tabel bazy danych, 626
- opublikowanie elementu na nieprawidłowej pozycji, 453
- orientacja tekstu, 149
- OS PDF Indexer, 587
- OSE Security Suite, 586
- otwarty dostęp do kodu źródłowego, 27
 - zalety, 29

P

- paginacja, 139
- pakiet instalacyjny, 555
- pakowanie
 - dodatek, 571
 - moduł, 566
- pamięć podręczna, 86, 613
 - czyszczenie, 618
 - przedawnione pliki, 619
 - usuwanie, 619
 - stron, 616
 - włączanie, 615, 616
- panel kontrolny, 65
- typu accordion, 584
- PDF (indeksowanie), 587
- PHP, 47
 - Mail, 89
 - wydajność, 86
- phpMyAdmin, 626
- planowanie automatycznego wykonywania zadań, 585
- plgContentFinder, 570
- plgNazwaKataloguNazwaDodatku, 570
- plik
 - duży rozmiar, 621
 - graficzne w nawigacji, 628
 - informacje, 158
 - KML, 592
 - modułu, 565
 - optymalizacja rozmiaru, 621
 - PDF (indeksowanie), 587
 - pobieranie z systemu, 157
 - pomocniczy, 565
 - rdzenia, 651
 - szablonu, 565
 - tymczasowy, 87
 - usuwanie, 158
 - wczytywanie, 157
 - wideo, 624
 - XML modułu, 565
 - z przeplotem, 622
- pliki instalacyjne, 41
- Plugin Googlemaps, 592

- płynne przejścia między kolorami, 621
- pobieranie (limit czasu), 629
- podatność na atak, 598
- podkategorie (liczba poziomów), 136
- pojedyncze źródło, 215
- pokaz slajdów, 584, 589, 590
- pomoc, 72
 - adres URL, 85
- poprawki w wielu artykułach, 584
- powiadomienia, 71
 - o aktualizacjach, 585
- poziom dostępu, 59, 62, 81, 97, 269
 - do menu, 231
 - Guest, 269
 - nowy, 270
 - Public, 269
 - Registered, 269
 - Special, 269
- pozycje
 - główne, 137
 - menu, 59
 - modułów, 60
- pozycjonowanie, 106, 633, 590
- prawa autorskie, 82
- prawa dostępu do artykułów, 107
- problemy z szybkością działania stron, 550
- procedury bezpieczeństwa, 22
- profil
 - dostosowanie, 219
 - użytkownika, 217, 219
- Projektant menu, 185
- ProJoom Multi Rotator, 592
- przedrostek dla tabel bazy danych, 52
- przejścia między reklamami, 592
- przekierowania, 71
- przestrzeń reklamowa, 289
- przetwarzanie starej bazy danych, 52
- przyjazność dla wyszukiwarek, 22, 628
- przykładowe dane, 643
- przypominanie
 - hasła formularz, 221
 - nazwy formularz, 221
- przywracanie
 - bazy danych, 606
 - witryny, 606
- publikowanie, 110
- Publisher, 180
- pusta witryna, 644

Q

- Quick Gallery, 589
- Quickicon, 568

R

- ramka iFrame, 174
- RapidGallery, 589
- raportowanie błędów, 88
- rdzeń, 59
 - aktualizacja, 608
 - nowe wersje, 604
- recenzje, 592
- redaktor, 180
- rejestracja
 - formularz, 221
 - użytkownika, 217
- reklama
 - archiwizacja, 291, 314
 - dotatkowy moduł, 320
 - dodawanie nowego klienta, 294
 - edytowanie, 314
 - grupowanie, 294
 - kategorie, 291
 - klient, 295
 - konfigurowanie, 291
 - liczba
 - wyświetleń, 293
 - kliknięć, 293
 - modyfikacja, 290
 - klienta, 295
 - nowa, 313
 - odblokowanie, 291, 295
 - przenoszenie do kosza, 315
 - przywracanie, 315
 - z kosza, 316
 - raport z systemu śledzenia, 317
 - trwałe usuwanie, 316
 - usuwanie, 291
 - warunkowe wyświetlanie, 321
 - wydajność modułu, 293
 - zarządzaniu długimi listami, 291
- reklama, 71, 289, 290, 592
 - dopasowywania słów kluczowych, 297
 - język, 291
 - lista wszystkich klientów, 294
 - nowa, 290
 - okres rozliczeniowy, 293
 - publikowanie, 290
 - skuteczność, 316
 - zakończenie publikacji, 291
- Reset Admin Password, 586
- robot wyszukiwarki, 82
- RocketTheme, 576
- RokAjaxSearch, 587
- RokPad, 584
- rotator rysunków, 623
- rozmiar
 - szablon, 625
 - pliku ze stroną, 628
- rozpoczęcie pracy, 27
- rozszerzenia, 59, 60 71, 72, 573
 - Admin Tools, 585
 - Akeeba Backup, 585
 - Art Gallery, 589
 - bfForms, 588
 - Carousel Banner, 592
 - ChronoForms, 588
 - Community Builder, 591
 - Content Versions, 583
 - Cookie Monster, 586
 - dostępność, 627
 - Easy Frontend SEO, 590
 - Editor Switcher, 583
 - Extended Menu, 587
 - Facebook, 591
 - Frontpage SlideShow, 589
 - Google+, 591
 - instalator rozszerzeń, 577
 - instalowanie 579, 580
 - JCE, 583
 - JCK Editor, 583
 - JReviews, 592
 - JSN PowerAdmin, 586
 - K2, 584
 - menedżer, 577
 - MetaMod, 584
 - odinstalowanie, 582
 - OS PDF Indexer, 587
 - OSE Security Suite, 586
 - Plugin Googlemaps, 592
 - ProJoom Multi Rotator, 592
 - Quick Gallery, 589
 - RapidGallery, 589
 - recenzje, 575
 - Reset Admin Password, 586
 - RokAjaxSearch, 587
 - RokPad, 584
 - RSSeo, 590
 - Search & Replace for Joomla!, 584
 - SEO-Generator, 591
 - Simple Image Gallery Extended, SIGE 589
 - szukanie, 582
 - Twitter, 591
 - Widgetkit, 584
 - Xmap, 591
 - ZOO, 585
- RSS, 349, 430, 443, 645
 - liczba wiadomości, 81
 - odnośnik do kanału, 202
- RSSeo, 590
- rysunki, 146
 - rozmiar, 621, 622

S

- Search, 568
 - & Replace for Joomla!, 584
- Section 508, 626
- Secure FTP, 602
- Sendmail, 89
 - ścieżka, 89
- SEO, 590
 - Generator, 591
- serwer
 - dedykowany, 601
 - konfiguracja, 77
 - współpraca z Joomla!, 87
 - WWW, 37
 - wymagania, 45
 - zużycie zasobów, 625
- serwis przyjazny dla wyszukiwarek, 633
- sesja, 77
 - czas trwania, 86
- Show, 44
- SIGE, 589
- sigplus, 590
- Simple Image Gallery Extended, 589
- sklep internetowy, 659
- slajdy, 584, 589
- słowa kluczowe, 82
 - powiązane z reklamami klienta, 298
- Smarty, 588
- SMTP, 89
 - hasło serwera, 90
 - numer portu, 90
 - uwierzytelnienie, 89
 - użytkownik serwera, 90
- Softaculous, 42, 49
- Solr, 587
- spacja niełamiąca, 150
- spam (ograniczanie), 330
- spis, 585
 - treści, 109
- społeczność (budowanie,) 591
- spowolnione wyświetlanie serwisu, 622
- SQL, 37
- SSL, 88, 600
- Standard Term Support, 38
- starsze wersje artykułu, 583
- statystyki w czasie rzeczywistym, 626
- stosowaniu plików cookie, 586
- strefa czasowa, 88
- streszczenie, 82
- strona
 - tytuł, 637
 - wydajność, 625
 - startowa, 233
 - dane wyjściowe komponentu, 242
 - jedna kategoria artykułów, 236
 - moduły, 243
 - odrębny szablon, 239
 - parametry wpływające na układ, 236
 - pojedynczy artykuł, 236
 - układ
 - hybrydowy, 238
 - jednokolumnowy, 238
 - w domyślnej witrynie, 234
 - wybór pozycji menu, 235
 - wyróżnione artykuły, 236, 240
 - z kodem błędu 503 (wyświetlanie), 586
- strony błędów, 636
- struktura
 - adresów URL, 78
 - artykułów, 62
 - treści, 126
- STS, 38
- styl Fruit Shop, 508
- Super Users
 - grupa, 64
- system, 69, 568
 - diagnostyka, 86
 - w odcieniach czerni i bieli, 628
 - zarządzania treścią, 28
- szablon, 58, 60, 72
 - archiwizowanie, 535
 - Balihome, 536
 - Balinese, 535, 543
 - Beez, 508
 - Beez3, 544
 - beezDivision, 544
 - beezHide, 544
 - beezTabs, 544
 - bootstrap-responsive.css, 531
 - component, 516
 - dekoracje modułów, 542
 - DOCTYPE, 531
 - dostępność, 628
 - edycja plików CSS, 528
 - elementy zastępcze, 515
 - frontonu, 508
 - Gantry, 529
 - Hathor, 512
 - head, 516
 - horz., 542
 - include, 531
 - Index.php, 515, 531
 - installation, 516
 - Isis, 513
 - katalog, 540
 - kopiowanie, 525
 - lokalizacja plików, 515

szablon

- message, 516
- module, 516
- modułu, 563
- modyfikowanie, 522, 524, 525, 527
- niestandardowe dekoracje modułów, 544
- none, 542
- outline, 542
- pakowanie, 535
- parametry, 538
- plik, 530, 565
 - CSS, 515
 - graficzny, 515
- podstawy działania, 507
- pokaz slajdów, 538
- poprawny, 530
- Protostar, 510
- przypisanie stylów, 521
- przyrostek klasy CSS, 543
- rounded., 542
- rozmiar, 625
- skrypty, 515
- strona główna, 536
- style modułów, 542
- T3, 529
- table, 542
- template.css, 516, 533
- template_thumbnail.png, 517
- templateDetails.xml, 516, 534
- tworzenie, 528
- układ alternatywny, 105
- usuwanie stylu domyślnego, 521
- Warp, 529
- wersja zastępcza plików, 541
- witryny, 58
- xhtml, 542
- zapleczka, 508

T

- T4 PostgreSQL, 37
- tabela, 622, 628
 - baz danych, 588
 - nagłówki, 138
 - wstawianie, 148
- tagi, 585
- tekst
 - filtrowanie, 140
 - kolory, 148
 - orientacja, 149
 - wprowadzający, 108
 - z dokumentu Worda, 149
 - zmiana rozmiaru za pomocą przeglądarki, 629
- Template Monster, 576
- TinyMCE, 81, 144, 147, 151

- tłumaczenia, 60, 72
- trasa przejazdu, 592
- treści w wielu językach, 278
- tryb diagnostyczny, 84
- Twitter, 591
 - Bootstrap, 37, 510, 530, 533
- tymczasowe pliki systemu, 87
- typ
 - modułu, 60
 - pozycji menu, 59
- tytuł
 - artykułu, 84, 637
 - strony, 637

U

- układ bloga, 127
- ukrywanie adresów e-mail, 479
- uprawnienia, 77, 598
 - 644, 598
 - 755, 598
 - dozwolone, 272
 - dziedziczone, 272
 - zabronione, 272
- User, 568
- ustawianie hasła użytkownika, 607
- usuwanie
 - przestarzałych plików, 69
 - zbędnych znaków, 625
- utracone hasło administratora, 586
- utrzymanie odwiedzających w witrynie, 636
- użytkownicy, 69, 217, 245
 - administrator, 251
 - adres e-mail, 254
 - aktywowanie kont przez administratorów, 261
 - Author, 250
 - blokowanie dostępu, 257
 - data rejestracji, 247
 - Editor, 251
 - edytor, 255
 - filtrowanie, 247
 - funkcja przypominania nazwy, 265
 - Guest, 250
 - hasło, 254
 - imię i nazwisko, 254
 - język, 255
 - manager, 250
 - metadane, 218
 - moduł Logowanie, 262
 - nagłówek strony, 218
 - nazwa, 254
 - nowa grupa, 257
 - nowe konto użytkownika, 246, 252
 - ponowne ustawianie hasła, 266
 - powiązanie z grupami., 254

przekierowanie po zalogowaniu lub wylogowaniu., 263
 Public, 249
 Publisher, 251
 Registered, 180, 250
 rejestrowanie się
 bez potwierdzeń, 261
 we frontonie, 259
 strona
 rejestrowania, 265
 logowania, 262
 z profilem, 267
 super administrator, 251
 system Captcha, 259
 szablon, 255
 tytuł strony, 218
 usuwanie, 256
 grup, 258
 wygląd odnośników, 218
 zapleczka, 251
 zmiany w koncie, 246, 256

V

VirtueMart, 22, 659
 Vulnerable Extensions List, 602

W

WampServer, 47
 WAVE Accessibility Evaluation, 627
 WCAG, 626
 Web
 2.0, 591
 Content Accessibility Guidelines, 626
 wiadomość
 prywatna, 71
 z kanałów, 176
 wideo pliki, 624
 Widgetkit, 584
 widoki, 551
 widzety, 584
 wielkości rysunków, 621
 wielojęzyczna witryna, 283
 wirusy, 586
 witryna
 indeks, 71
 integralność, 598
 konserwowanie, 598
 kopia zapasowa, 605
 nazwa, 78, 84
 przywracanie, 606
 pusta, 644
 roboty wyszukiwarek, 106
 społecznościowa, 591

włączanie, 605
 wydajność, 86, 88, 119, 624
 wyłączenie, 79, 605
 z recenzjami, 592
 własne typy treści, 584
 włączanie witryny, 605
 wpinacz, 174, 225, 623
 adres URL strony, 226
 metadane, 226
 nagłówek strony, 226
 paski przewijania, 226
 tytuł strony, 226
 wygląd odnośników, 226
 wpisy najnowsze, 644
 wprowadzenie do systemu, 21, 25
 wsparcie
 długoterminowe, 610
 techniczne, 30
 wybieranie firmy hostingowej, 602
 wydajność, 613
 PHP, 86
 strony, 625
 startowej, 623
 witryny, 22, 86, 88, 624, 626
 wydawca, 180
 wydłużenie wczytywania, 623
 wykresy, 621
 wylogowywanie nieaktywnych, 86
 wyłączanie
 komponentów rdzenia, 601
 witryny, 605
 wyrażenie zgody na dodawanie plików cookie, 586
 wyróżnione artykuły, 111
 WYSIWYG, 144
 wyszukiwanie, 587
 artykuły, 375
 doniesienia, 375
 dziennik indeksowania, 385
 filtr wyszukiwania, 379
 filtry, 386
 dat, 383
 i zastępowanie tekstu, 584
 indeks witryny, 376, 384
 inteligentne, 71
 kategorie, 374, 375
 kontakty, 374, 375
 mapy treści, 386
 podpowiedzi, 375, 383
 pole wyszukiwania, 386
 przesyłanie pustych zapytań, 383
 publikowanie, 378
 rdzeni, 375, 384
 słów kluczowych, 373
 sortowania wyników, 383

wyszukiwanie
 statystyka, 71, 381, 386
 włączanie, 376
 wskazówki, 383
 wyszukiwarka
 indeksująca, 375, 379, 385, 626
 robot, 82
 podstawowa, 374
 zaawansowane, 383
 zakładki, 375
 z indeksowaniem, 373
 zwiększanie znaczenia terminu, 384
 wyświetlenia wiadomości, 60

X

XAMPP, 22, 47, 655
 instalowanie, 655
 Xmap, 591

Y

YOOtheme, 576
 YSlow, 625

Z

z wyszukiwanie
 zajawka, 107
 zakładki, 71, 222, 389
 archiwizowanie, 400
 kategorii, 408
 edytowanie, 399
 grupowanie odnośników, 402
 integracja, 395
 interfejs konfiguracyjny, 392
 kategorie, 224, 402
 liczba kliknięć odnośników, 394
 lista
 elementów, 395
 wszystkich kategorii, 222
 odnośników, 405
 metadane, 223, 407
 nagłówki strony, 223
 nowa
 kategoria, 407
 odnośnik, 396, 399
 odnośnik do kanału RSS, 395
 opcje, 406
 publikacji, 398

przenoszenie
 kategorii do kosza, 409
 odnośnika do kosza, 401
 przesłanie
 do witryny, 225
 zakładki do dodania do witryny, 223
 przywracanie
 kategorii z
 archiwum, 408
 kosza, 409
 odnośnika z kosza, 401
 z archiwum, 400
 reakcja na kliknięcie odnośnika, 398
 sortowanie, 391
 szczegóły kategorii, 406
 tworzenie kategorii, 405
 tytuł strony, 223
 układ strony, 394
 uprawnienia, 395
 usuwanie
 kategorii z kosza, 410
 odnośnika z kosza, 402
 wygląd odnośników, 223
 wyszukiwanie, 391
 z jednej kategorii, 224
 zamknięcie
 wszystkich artykułów otwartych do edycji, 69
 zaplecze, 64
 zapora, 586, 602
 zarządzanie
 modułami, 584
 poprawkami, 604
 treścią i użytkownikami, 21
 zastępowanie
 tekstu, 584
 znaków, 72
 zdjęcia, 621
 znaczniki
 dla robotów wyszukiwarek, 591
 H, 628
 znak
 niestandardowy, 146
 zastępowanie, 72
 ZOO, 585
 zużycie zasobów serwera, 625

PROGRAM PARTNERSKI

GRUPY WYDAWNICZEJ HELION



- 1. ZAREJESTRUJ SIĘ**
- 2. PREZENTUJ KSIĄŻKI**
- 3. ZBIERAJ PROWIZJĘ**

Zmień swoją stronę WWW
w działający bankomat!

Dowiedz się więcej i dołącz już dzisiaj!

<http://program-partnerski.helion.pl>

Niezbędne kompendium każdego administratora systemu Joomla!

Joomla! to nowoczesny i popularny system zarządzania treścią. Jego pierwsza wersja ukazała się w 2006 roku i od tego czasu system wciąż jest intensywnie rozwijany. Z każdym dniem rośnie też społeczność skupiona wokół tego projektu, dzięki czemu jego użytkownikom łatwiej uzyskać pomoc. Joomla! charakteryzuje się wyjątkowo prostym sposobem instalacji i konfiguracji oraz przyjazną obsługą. Duże możliwości i darmowy dostęp sprawiły, że dziś jest to lider wśród CMS-ów.

Książka ta należy do popularnej i cenionej serii „Biblia”, charakteryzującej się profesjonalnym i kompleksowym podejściem do wybranego zagadnienia. W tym podręczniku znajdziesz omówienie wszystkich aspektów związanych z pracą w systemie Joomla!, takich jak instalacja, konfiguracja, zapewnienie bezpieczeństwa i wiele innych. Dowiesz się ponadto, jakie wymagania musi spełniać serwer, jak zarządzać użytkownikami oraz jak zbudować strukturę strony wraz z zawartością. Kolejne rozdziały zawierają obszerną wiedzę na temat dodatków oraz modułów, dzięki którym da się rozszerzać możliwości systemu. Niniejsze wydanie zostało uzupełnione o zmiany wprowadzone w wersji 3.0. To obowiązkowa pozycja w bibliotece każdego administratora systemu Joomla! – musisz ją mieć!

Sprawdź, jak:

- zainstalować system Joomla!
- dostosować CMS do swoich potrzeb
- używać szablonów i dodatków
- skorzystać z możliwości Joomla! w wersji 3.0
- zbudować własną witrynę

helion.pl
księgarnia
internetowa

Nr katalogowy: 16217

Księgarnia internetowa
<http://helion.pl>

Zamówienia telefoniczne:
0 801 339900

0 601 339900

 **WILEY**
wiley.com

 **Helion**

Sprawdź najnowsze promocje:
• <http://helion.pl/promocje>
Książki najchętniej czytane:
• <http://helion.pl/bestsellery>
Zamów informacje o nowościach:
• <http://helion.pl/nowosci>

Helion SA
ul. Kościuszki 1c, 44-100 Gliwice
tel.: 32 230 98 63
e-mail: helion@helion.pl
<http://helion.pl>

sięgnij po **WIĘCEJ**



KOD KORZYŚCI

ISBN 978-83-246-7925-6



9 788324 679256

cena: 99,00 zł

Informatyka w najlepszym wydaniu