

travelbook

# Lubuskie

Gorzów Wielkopolski  
i Zielona Góra

travelbook



Bezdroża

**ERGO**  
HESTIA®

**Autorzy:** Beata i Paweł Pomykalscy

**Redaktor prowadzący:** Paweł Sondej

**Redakcja:** Iwona Szopa

**Korekta:** Andrea Smolarz

**Skład:** Magdalena Kocińska

**Opracowanie kartograficzne:** Jan Leja

**Źródło pochodzenia danych kartograficznych:**

©OpenStreetMap contributors; [www.opendatacommons.org/licenses/odbl](http://www.opendatacommons.org/licenses/odbl)

**Projekt graficzny serii i okładki:** Ewa Jarocka; materiały graficzne na okładce zostały wykorzystane za zgodą [stock.adobe.com](http://stock.adobe.com)

Wszelkie prawa zastrzeżone. Nieautoryzowane rozpowszechnianie całości lub fragmentu niniejszej publikacji w jakiegokolwiek postaci jest zabronione. Wykonywanie kopii metodą kserograficzną, fotograficzną, a także kopiowanie książki na nośniku filmowym, magnetycznym lub innym powoduje naruszenie praw autorskich niniejszej publikacji. Wszystkie znaki występujące w tekście są zastrzeżonymi znakami firmowymi bądź towarowymi ich właścicieli.

Autor oraz wydawca dołożyli wszelkich starań, by zawarte w tej książce informacje były kompletne i rzetelne. Nie biorą jednak żadnej odpowiedzialności ani za ich wykorzystanie, ani za związane z tym ewentualne naruszenie praw patentowych lub autorskich. Autor oraz wydawca nie ponoszą również żadnej odpowiedzialności za ewentualne szkody wynikłe z wykorzystania informacji zawartych w książce.

Helion S.A.

ul. Kościuszki 1c, 44-100 Gliwice

tel.: 32 2309863

e-mail: [redakcja@bezdroza.pl](mailto:redakcja@bezdroza.pl)

księgarnia internetowa: <http://bezdroza.pl>

Drogi Czytelniku!

Jeżeli chcesz ocenić tę książkę, zajrzyj pod adres:

<http://bezdroza.pl/user/opinie/?belug1>

Możesz tam wpisać swoje uwagi, spostrzeżenia, recenzję.

Wydanie I

ISBN: 978-83-283-8717-1

Copyright © Helion S.A., 2022

Kup książkę

Poleć książkę

Oceń książkę



Księgarnia  
internetowa



Lubię to!  
Nasza społeczność

# travelbook

## Lubuskie Gorzów Wielkopolski i Zielona Góra

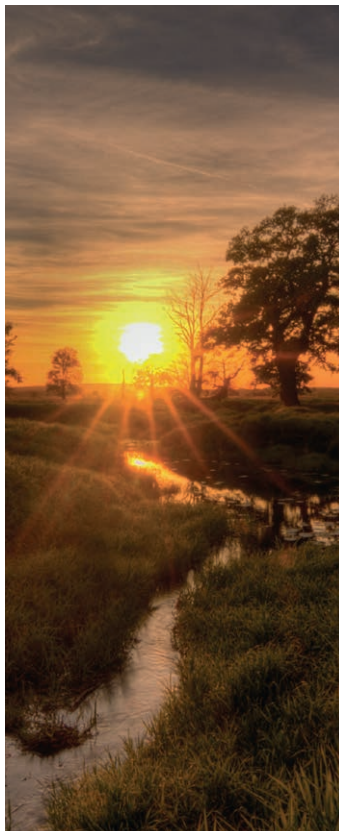


Bezdroża





## Spis treści



### Atrakcje Lubuskiego 6

➤ **Kalendarium wydarzeń 12**

### Informacje praktyczne 19

Przed wyjazdem 20

Wybór czasu podróży 20

Źródła informacji 21

Dojazd 22

Na miejscu 23

Transport 23

Noclegi i wyżywienie 23

Informator A-Z 24

### Informacje krajoznawcze 27

Krajoznawcze ABC 28

Zakres przewodnika 28

Charakterystyka geograficzna 29

Ochrona przyrody 30

➤ **Kalendarium historyczne ziem województwa lubuskiego 31**

Mieszkańcy 33

Rok 1945 – koniec i początek 35

Religia 37

Język i gwara 37

Krajobraz kulturowy 38

Kup książkę



### Północna część Lubuskiego 41

Gorzów Wielkopolski 42

W centrum 42

Nad Wartą 47

Dalej od centrum 49

Informacje praktyczne 51

Okolice Gorzowa 53

Strzelce Krajeńskie 54

Drezdenko 56

Drawieński Park Narodowy 58

Skwierzyna 60

Międzyrzecz 62

Okolice Międzyrzecza 66

Międzyrzecki Rejon Umocniony 67

Pszczewski Park Krajobrazowy 70

Lubniewice 71

Łągów 74

Jezioro Łągowskie i Ciecz 76

Łągowsko-Sulęciński Park

Krajobrazowy 77

Jezioro Niestysz 79

Sulęcín 80



Ośno Lubuskie 81

Słubice 84

➤ **Berlin na wyciągnięcie ręki 86**

Park Narodowy „Ujście Warty” 90

Stońsk 94

Kostrzyn nad Odrą 95

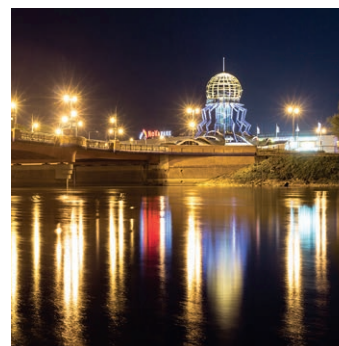
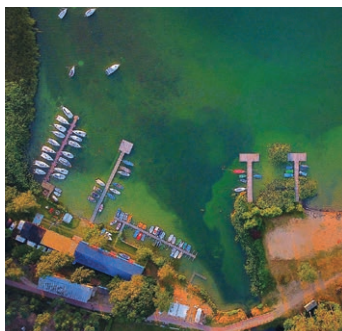
Witnica 97

Informacje praktyczne 99

➤ **Szachownice, templariusze i Pan Samochodzik 102**

Poleć książkę





## Południowa część Lubuskiego 107

### Zielona Góra 108

W centrum 108

Dalej od centrum 112

Informacje praktyczne 116

### ► Zielona Góra – miasto winem płynące 120

Okolice Zielonej Góry 122

### ► Lubuski Szlak Wina i Miodu 128

### Sulechów 130

Okolice Sulechowa 131

### Świebodzin 134

Okolice Świebodzina 136

Gościkowo-Paradyż 138

### ► Wolsztyńskie parowozy 140

### Wschowa 142

Stawa 147

### Nowa Sól 148

Otyń 150

### Bytom Odrzański 151

### Koźuchów 154

Okolice Koźuchowa 155

Nowe Miasteczko 155

### Żagań 156

Okolice Żagania 163

Iłowa 163

### ► Brama do Borów Dolnośląskich 164

### Szprotawa 166

Okolice Szprotawy 168

### ► Bolesławiec – miasto ceramiki 170

### Żary 172

Lubsko 174

Brody 174

Biecz 177

### Łęknica 178

### ► Chociebuż pełen atrakcji 182

### Gubin 184

Gubin 185

### ► Dzika Sprewa i kultowe ogórki 186

Krześniński Park Krajobrazowy 188

### Krosno Odrzańskie 190

Okolice Krosna 191

### Indeks 197

Autorzy przewodnika 199

Kup książkę

Poleć książkę



## Drezdenko

To 10-tysięczne miasto historycznie związane z Wielkopolską i Brandenburgią leży na granicy Pojezierzy Wielkopolskiego i Pomorskiego (ok. 40 km na wschód od Gorzowa Wielkopolskiego).

Pewnym fenomenem jest fakt, że miastu udało się uniknąć większych zniszczeń wojennych – straty w tkance miejskiej oszacowano na ok. 10–15%, podczas gdy w wielu miejscach w tym regionie pozostają na poziomie 70–90%. Nie ma tu spektakularnych zabytków, ale zobaczyć można kilka ciekawych obiektów, skromnych starych domów oraz zachowany układ urbanistyczny.

### Warto zobaczyć

#### Stary Rynek i plac Wileński

Życie miasta toczy się na dwóch placach. Pierwszym jest niewielki Stary Rynek z odrobiną zieleni, gdzie wzrok przyciąga dość spory, ceglany gmach tzw. ratusza. Powstał on w 1885 r. i początkowo mieścił sąd, później szkołę, a obecnie – biura urzędników miejskich i powiatowych.

Drugim jest leżący po sąsiedzku rozległy plac Wileński, który z pewnością robiłby lepsze wrażenie, gdyby nie parkowały tutaj samochody. Przy placu warto zwrócić uwagę na okazały dom szachulcowy, datowany na 1760 r.

#### Kościół Przemienienia Pańskiego

Przy pl. Kościelnym 2 stoi neogotycki kościół Przemienienia Pańskiego, zbudowany na przełomie XIX i XX w. jako świątynia protestancka w miejscu zniszczonego, starszego zboru o konstrukcji szachulcowej. Budowla wyróżnia się bardzo wysoką wieżą, która czyni go najwyższym kościołem w całym woj. lubuskim.

Inną ciekawą świątynię znajdziemy przy ul. Żeromskiego, gdzie stoi neogotycki kościół Matki Bożej Różańcowej z końca lat 90. XIX w.

#### Inne ciekawe obiekty

Jak wspomniano, na uwagę turystów zasługuje także kilka ciekawych domów. Jeden z nich – o konstrukcji ryglowej, zbudowany w XIX w. – znajdziemy przy ul. Kościuszki 16. Przy ul. Marszałkowskiej 18 stoi bardzo ładna, choć niestety zaniedbana kamienica z XIX w.

Ulica Wolności (nr 8) może pochwalić się późnobarokowym pałacem z połowy XVIII w. (w latach 50. XX w. został zaadaptowany na szkołę).

Stoi on na terenie nieistniejącej dziś twierdzy pochodzącej z czasów średniowiecznych.

Innym śladem po twierdzy jest szachulcowy budynek, który powstał w 1640 r. jako arsenał, później został rozbudowany i zaadaptowany na spichlerz, a obecnie mieści Muzeum Puszczy Drawskiej i Noteckiej im. Franciszka Grasia. Muzeum opowiada o historii i przyrodzie tej ziemi, ale porusza także tematy związane z łowiectwem, myślistwem oraz pszczelarstwem.

Po sąsiedzku z kolei dostrzeżemy okazałą bramę forteczną („Holm”), która stanowi jeszcze jedną pozostałość po wspomnianej warowni.

▼ Drezdenko, widok na ratusz

Wizytę w Drezdenku można zakończyć spacerem po Parku Kultur Świata – ładnie zaaranżowanym terenie zielonym, urozmaiconym kilkoma miniaturami słynnych budowli świata.

#### Pałac w Mierzęcinie

Ozdobą powiatu strzelecko-drezeńskiego jest pałac w Mierzęcinie. To bardzo efektowna, neogotycka budowla, którą ówczesni właściciele majątku – rodzina von Waldow – postawili w latach 60. XIX w. W skład kompleksu wchodziły także zabudowania gospodarcze, m.in. folwark i gorzelnia, a catość otaczał ładny park. Obecnie mieści się tu luksusowy hotel ze spa i ogromną winnicą.



## Drawieński Park Narodowy

Tu, gdzie zbiegają się granice województw lubuskiego, wielkopolskiego i zachodniopomorskiego, znajduje się piękny, dziewiczy Drawieński Park Narodowy z siedzibą w miejscowości Drawno (woj. zachodniopomorskie). Leży on na terenie Puszczy Drawskiej, która ciągnie się na południe od jezior Lubie i Drawsko do ujścia Drawy do Noteci.

Przedmiotem ochrony parku jest nie tylko młodo-glacialny krajobraz **równin sandrowych** (sandry to rozległe, piaszczyste lub żwirowe równiny przybierające kształt stożka, powstające w wyniku działalności wód polodowcowych), lecz także **lasy**, które zajmują ponad 80% jego powierzchni. W drzewostanie dominują dęby, buki oraz sosny.

Charakterystycznymi elementami tutejszej przyrody są również **torfowiska** oraz ekosystemy wodne i łąkowe. Pod względem botanicznym Drawieński Park Narodowy należy do jednych z najciekawszych



### CIEKAWOSTKA

#### Jezioro Czarne

Jezioro to powstało 10 tys. lat temu jako pozostałość po bryle wytopionego marnego lodu (bryła oderwana od lodowca w czasie jego wycofywania się, i przykryta osadami, co znacznie spowalnia jej topienie się) i jest jednym z trzech w Polsce jezior meromiktycznych, co oznacza, że dochodzi tu tylko do częściowego mieszania się wód i proces ten dotyczy tylko warstwy przypowierzchniowej. W efekcie poniżej głębokości 13 m woda nie zawiera tlenu,

i najbardziej zróżnicowanych obszarów na terenie północno-zachodniej Polski.

Park może się pochwalić bogatą **fauną**. W wodach rzek i jezior żyje 39 gatunków ryb (obok popularnych są też te rzadkie i zagrożone, jak troć czy certa) i występują 2 gatunki minogów), a na łądzie spotkać można po kilka gatunków gadów i płazów.

Sporo jest tu gatunków **ptaków**, których ornitologzy naliczyli ponad 160 (m.in. bociany czarne, kanie rude, rybołowy, żurawie), z czego ok. 55% zakłada tu gniazda. Wśród ssaków na uwagę zasługują 8 gatunków nietoperzy, licznie występują też bobry i wydry.

Oś hydrograficzną parku stanowią rzeki Drawa i Płocizna, ubogaca go także 20 bardzo różnorodnych zbiorników wodnych. Największym jest **jezioro Ostrowiec**, które leży w rynnicy polodowcowej i zajmuje powierzchnię blisko 370 ha. Jego brzegi są wysokie, co czyni go bardzo atrakcyjnym. Najbardziej unikatowe jest **Jezioro Czarne** (zob. ramka poniżej).

**Drawa** stwarza świetne warunki do uprawiania kajakarstwa. Jest to jednak

co pozwala żyć tylko bakteriom beztlenowym.

Akwen ma też dużą wartość ze względu na występowanie roślin rzadkich i chronionych (jak jeziora morska, zamętnica błotna, kłoc wiewchowata czy krynicznik giętki). Średnia głębokość jeziora wynosi ok. 11 m, najgłębszy punkt zaś położony jest na 26,5 m. Do jeziora można dotrzeć niebieskim szlakiem (wiodącym od strony Jeziora Ostrowitego do drewnianego pomostu).



▲ Splyw Drawą

dość trudna i nieprzewidywalna rzeka, do której należy podejść z odpowiednim respektem i przygotowaniem.

Park jest idealnym miejscem dla osób lubiących leśne wędrówki w towarzystwie śpiewu ptaków. Panuje tu błogi spokój, zakłócany jedynie dźwiękami natury. Kto więc chce naprawdę zanurzyć się w przyrodzie, powinien spędzić tu więcej czasu.

Na przyjezdnych czeka ponad 90 km oznaczonych ścieżek spacerowo-edukacyjnych, po których można przemieszczać się pieszo lub na rowerze. Warto też skorzystać z map dostępnych w punktach informacji lub zapoznać się z przebiegiem szlaków na stronie internetowej parku.

Punkty informacji turystycznej znajdują się w miejscowościach Drawno oraz Głusko.



### INFORMACJA

#### Punkt Informacji Turystycznej przy Centrum Edukacji i Turystyki DPN

ul. Kolejowa 20, 73-220 Drawno  
tel. 95 768 23 95  
e-mail: pit.drawno@dpn.pl

#### Punkt Informacyjny DPN

Głusko, 66-520 Dobiegniew  
tel. 95 761 38 20  
e-mail: pit.glusko@dpn.pl  
www.dpn.pl





# Wolsztyńskie parowozy



Zwiedzając wschodnią część Lubuskiego, warto się zapuścić do sąsiedniej Wielkopolski. Dzięki jej nieprzerwanej przynależności do Polski – w przeciwieństwie do terenów województwa lubuskiego – tutaj nasze miasta nie zostały zniszczone podczas marszu Armii Czerwonej na zachód.

Jedną z ciekawszych miejscowości jest Wolsztyn. To niewielkie miasto powiatowe, które ma spore wielkomiejskie aspiracje. Ich wyraz znajdziemy przede wszystkim na przestronnym rynku z ratuszem, z otaczającymi go ładnymi, choć niewysokimi kamienicami. W ich przyziemiach działają liczne sklepy oraz kawiarnie i restauracje.

Najważniejszym punktem na turystycznej mapie Wolsztyna jest parowozownia będąca unikatem na skalę nie tylko krajową, lecz także europejską, ponieważ jest ostatnim miejscem na kontynencie, gdzie parowozy są wykorzystywane do obsługi regularnych połączeń pasażerskich. Historia tego środka transportu sięga 1886 r., kiedy mieszkańcy zyskali możliwość dostania się do Zbąszynia, a 10 lat później – do Leszna.

Dzisiaj obejrzeć tu można oryginalne zabudowania, ale przede wszystkim kilkanaście parowozów z „Piękną Heleną” na czele. Jest to maszyna pospieszna wyprodukowana w 1937 r. w Chrzanowie.

#### Parowozownia Wolsztyn

- ul. Fabryczna 1
- [www.parowozowniawolsztyn.pl](http://www.parowozowniawolsztyn.pl)
- codz. 7.00–15.00
- 10/8 zł

Najcenniejszym sakralnym zabytkiem miasta jest barokowy kościół Najświętszej Maryi Panny Niepokalanie Poczętej. Obecna świątynia powstała w latach 60. XVIII w. i zastąpiła poprzednią, strawioną przez pożar. W środku można obejrzeć

piękny, bardzo okazały ołtarz główny (powstał dla innego kościoła już w połowie XVII w.), a także późnobarokową ambonę, chrzcielnicę i prospekt organowy z 2. poł. XIX w. Filią tej świątyni jest kościół Wniebowstąpienia Pańskiego, zbudowany przez protestantów w latach 1830–32.

Warto odwiedzić Muzeum dr. Roberta Kocha (jeden z trzech oddziałów Muzeum Regionalnego), znajdujące się w budynku zamieszkanym w latach 1872–80 przez tego niemieckiego lekarza i bakteriologa. Wybitny uczyony odkrył m.in. bakterie wywołujące węglik, cholera i gruźlicę. Za swoje dokonania został uhonorowany Nagrodą Nobla.

W Skansenie Budownictwa Ludowego Zachodniej Wielkopolski zobaczymy domy i zagrody typowe dla pogranicza wielkopolsko-lubuskiego. Wpływ na ich wygląd miała pochodząca z Niderlandów ludność ołędzka, specjalizująca się w melioracji i przekształcaniu terenu (o czym m.in. możemy się tu dowiedzieć).

#### Skansen Budownictwa Ludowego Zachodniej Wielkopolski

- ul. Bohaterów Bielnika 26
- <https://muzea-wolsztyn.com.pl/skansen>
- 15 IV–15 X. wt.–sob. 9.00–17.00, nd. 12.00–17.00, w pozostałym okresie wt.–pt. 10.00–14.00
- 5/3 zł

Zupełnie innego stylu życia doświadczymy, kiedy staniemy przed eleganckim, neoklasycystycznym pałacem z połowy XIX w., przebudowanym do dzisiejszej formy na początku XX stulecia. Mógłby być architektoniczną perełką miasta, ale niestety pozostaje zamknięty i nieużytkowany. Otacza go ładny park ze starodrzewem. W okolicy pałacu rozciągają się dwa malownicze jeziora: Wolsztyńskie i Berzyńskie, z atrakcyjnymi terenami rekreacyjnymi. Warto po obejrzeniu miasta nad nimi się zatrzymać i odpocząć.

Kup książkę

Poleć książkę



# Wschowa

**W miejscu, gdzie zbiegają się granice trzech województw, znajduje się 13-tysięczna Wschowa. Miasto zajmuje istotne miejsce na kartach polskiej historii, ale obecnie – mimo niewątpliwego uroku i kilku ciekawych zabytków – w atmosferze senności wypatruje lepszych dni. Potencjał turystyczny jest tu bowiem ogromny!**

## Warto zobaczyć

### ★ Rynek

Poznanie miasta zaczniemy na rynku, który jest ładnym placem, ale niestety pozbawionym typowego miejskiego życia – nie ma tu kawiarni czy restauracji, a latem nie słychać gwaru z ogródków piwnych.

▼ Ratusz we Wschowie

Uwagę turysty przyciągnie bardzo okazały **ratusz** (jego historia sięga co najmniej 1435 r.), a także zachowana w nim sala gotycka, kryta ładnym sklepieniem. Stojąca w północno-zachodnim narożu wieża powstała w XVI w., reszta obiektu zaś podczas przebudowy w latach 1860–70 otrzymała dzisiejszy, eklektyczny wygląd, z wyraźnie zaznaczonymi cechami neogotyckimi.

Ciekawym zabytkiem rynku jest zespół trzech barokowych **kamienic**, stojących przy zachodniej pierzei. Mają one intrygującą historię, ponieważ w czasach saskich pełniły funkcję królewskiej rezydencji.

### Muzeum Ziemi Wschowskiej

Rynek przechodzi w pl. Zamkowy. To przyjemny skwer, którego ozdobą są



## KALENDAR IUM

**1136 r.** – pojawia się pierwsza wzmianka o Wschowie jako wsi należącej do biskupa gnieźnieńskiego.

**XIII w.** – następuje nadanie praw miejskich i intensywny rozwój spowodowany położeniem na szlaku handlowym z Poznania do Głogowa, i dalej do Czech.

**1296 r.** – dochodzi do zawarcia ugody między księciem kujawskim Władysławem Łokietkiem a księciem głogowskim Henrykiem III w sprawie podziału Wielkopolski, czego efektem jest włączenie miasta do księstwa głogowskiego.

**1343 r.** – decyzją Kazimierza Wielkiego Wschowa zostaje włączona do Królestwa Polskiego i obdarzona przywilejami miasta królewskiego.

**1365 r.** – ślub Kazimierza Wielkiego z księżną Jadwigą zagańską, która zostaje jego czwartą żoną; władca na pamiątkę tego wydarzenia zostawiła miastu relikwie św. Stanisława, który zostaje patronem miasta.

**1404 r.** – w mieście uruchomiona zostaje mennica, która działa do lat 50. XVII w.

**XIV–XV w.** – miasto dynamicznie się rozwija, działa w nim ponad 50 cechów, w tym sukiennicy, złotnicy oraz rzemieślnicy zajmujący się produkcją wyrobów ze

spizu i cyny. Wschowa zaczyna uchodzić za jedno z bogatszych miast królestwa i była często odwiedzana przez kolejnych monarchów.

**XVI–XVII w.** – na fali reformacji wielu mieszczan przechodzi na luteranizm.

**1676 r.** – Wschowa otrzymuje prawo składu, odtąd każdy kupiec przejeżdżający przez miasto musi wystawić na sprzedaż przewożone towary.

**1706 r.** – podczas III wojny północnej pod Wschową stoczona zostaje bitwa, w której Szwedzi pokonują wojska saskie i rosyjskie; mimo że Rzeczpospolita w tych wojnach pozostawała neutralna, wiele bitew rozgrywa się właśnie na jej terytorium.

**1793 r.** – po II rozbiórce Polski Wschowa zostaje przyłączona do Śląska i znajduje się pod panowaniem Prus, w XIX w. następują ożywiony rozwój i modernizacja miasta.

**1918 r.** – po I wojnie światowej miasto staje się eksklawą należącą do jednostki administracyjnej Marchia Graniczna Poznań–Prusy Zachodnie, która pozostała przy Niemczech.

**1945 r.** – Wschowa ponownie znajduje się w granicach państwa polskiego.

trzy pięknie kamienice z lat 70. XVII w. Jedną z nich jest siedzibą Muzeum Ziemi Wschowskiej – można tu poznać długie, ciekawe dzieje miasta i okolicy oraz kulturę ludową (sztukę, rzemiosło artystyczne, rozmaite dane etnograficzne). Wśród unikatowych eksponatów są przedmioty z cyny, wykonywane od końca XVII do przełomu XIX i XX w. Warto zwrócić uwagę także na portrety królewskie i tablice nagrobne miejscowych rodów szlacheckich.

Do Muzeum Ziemi Wschowskiej należy także **Lapidarium Rzeźby Nagrobnej** (ul. Spokojna). Tak właśnie nazywa się założony w 1609 r. cmentarz ewangelicki, będący skarbnicą protestanckiej sztuki funeralskiej od XVII do początku XX w. Obejrzyć tu można nagrobki, tablice epitafijne oraz grobowce w formie kapliczek.

Warto dodać, że cmentarz ten jest jednym z pierwszych w Europie, zrywającym ze średniowiecznym zwyczajem grzebania





zmarłych przy kościele i wprowadzającym możliwość zakładania nekropolii poza murami miejskimi.

#### Muzeum Ziemi Wschowskiej

- pl. Zamkowy 2 i pl. Farny 3
- <http://muzeum.wschowa.pl>
- wt., czw., pt. 10.00–15.30, śr. 11.30–17.30, sb. 13.00–17.00
- 9 zł (ulg. 6/3 zł), sb. bezpt.; 14/9 zł bilet łączony (Kamieniczki i Rezydencja Jezuitów)

#### Lapidarium Rzeźby Nagrobnej

- ul. Spokojna 1
- wt., czw., pt. 9.00–16.00, śr. 10–18.00, sb. 13.00–17.00, nd. i święta 11.00–18.00
- bezpt., na odpłatne zwiedzanie z przewodnikiem należy umówić się z wyprzedzeniem

## Zamek

Nazwa placu bezpośrednio nawiązuje do stojącej tu repliki dawnego zamku. Historia warowni sięga XIV w. Została ona zbudowana około 1343 r. na miejscu wcześniejszej (postawionej na sztucznie usypanym wzniesieniu) i włączona do dóbr królewskich Kazimierza Wielkiego. Wiadomo, że zamek należał do systemu obronnego miasta, a nad fosą przerzucony był most. Pewne informacje i dokładniejszy opis budowli pochodzą jednak dopiero z początku XVII w.

Niestety w XIX w., pod zaborem pruskim, stare mury zostały rozebrane, a w ich miejsce pojawiły się nowe, bardziej przystające do ówczesnej funkcji obiektu, tj. więzienia. Oczywiście wskutek tych budowlanych zmian nie ma już żadnych śladów po średniowiecznej warowni.

Po II wojnie światowej obiekt pełnił różne funkcje, a obecnie jest zaadaptowany przez prywatnego właściciela na hotel o nazwie Zamek Królewski.

## Mury obronne

Zachowane fragmenty murów miejskich znajdziemy w okolicy zamku. System obronny miasta na planie zbliżonym do owalu powstawał w XIV i XV w., a w kolejnych stuleciach był jeszcze rozbudowywany i wzmacniany. Składały się na niego kamienno-ceglany mur, fosa oraz wał ziemny, a wjazd do miasta był możliwy dzięki dwóm bramom. Gdy w XIX w. przestały spełniać swoją funkcję, zostały niemal całkowicie rozebrane.

## Kościół farny

Ponad rynkiem od strony zachodniej, przy pl. Farnym, wyrasta kościół farny pw. św. Stanisława Biskupa Męczennika

i Wniebowzięcia NMP. Historia świątyni sięga 1. poł. XIV w., ale być może wcześniej jakaś tu już stała. Później budowla była kilkakrotnie przebudowywana, aż w latach 20. XVIII w. zyskała dzisiejszy wygląd, nadany jej przez włoskiego architekta Pompeo Ferrariego. Choć obiekt jest barokowy, to w jego bryle można doszukać się śladów gotyckiego poprzednika.

Wewnątrz możemy podziwiać również barokowe wyposażenie, z pięknym ołtarzem, w którym znajduje się obraz *Wniebowzięcie NMP* (najprawdopodobniej autorstwa Szymona Czechowicza, krakowskiego malarza okresu baroku, specjalizującego się w obrazach ołtarzowych). Będąc w środku, warto jeszcze spojrzeć na zachodnią

ścianę, gdzie wisi obraz przedstawiający panoramę Wschowy w XVIII w.

## Kolegium jezuickie

W sąsiedztwie kościoła stoi ładny barokowy budynek dawnego kolegium jezuickiego. Gmach na miejscu dawnej mennicy miejskiej wzniesli w 1727 r. jezuita prowadzący akcję rekateolizacyjną. Po kasacji zakonu w 1773 r. na krótko znalazł się on w rękach Komisji Edukacji Narodowej, ale po II rozbiórze – gdy Wschowa trafiła w granice Prus – wykorzystywano go do celów wojskowych.

Po II wojnie światowej budynek znów pełnił religijną funkcję, mieszcząc w swych murach Niższe Seminarium Duchowne.

▼ Ewangelicki kościół Żłóbka Chrystusowego



Obecnie należy do biblioteki miejskiej i Muzeum Ziemi Wschowskiej.

### Kościół protestancki

Cennym sakralnym zabytkiem starego miasta jest też kościół protestancki pw. Żłóbka Pana Jezusa; stoi na północ od rynku – znajduje się w zbiegu dwóch ulic odchodzących po łuku od głównego placu. Powstał na początku XVII w., gdy na fali kontrreformacji ewangelicy musieli oddać użytkowaną dotychczas świątynię katolikom.

Budowla ma rozwiązanie typowe dla ewangelickich kościołów – by maksymalizować przestrzeń dla wiernych, wzdłuż ścian

poprowadzono trzy kondygnacje empor. W środku warte uwagi są przede wszystkim późnorenansansowe stalle z XVII w.

Niestety obecnie świątynia nie pełni żadnej funkcji. Dzwonnica wykorzystuje wieżę dawnej Bramy Polskiej – jednej z dwóch w murach obronnych. W pobliżu kościoła stoją jeszcze budynki plebanii (pastorówki) oraz szkoły protestanckiej.

### ★ Kościół św. Józefa Oblubieńca NMP

Podczas zwiedzania nie można pominąć świątyni, która ma piękne, bogato zdobione wnętrza. To późnorenansansowy kościół św. Józefa Oblubieńca NMP, stojący przy

▼ Dekoracje malarskie w kościele św. Józefa Oblubieńca NMP



ładnej, catkiem wielkomejskiej ul. Niepodległości, na północny zachód od rynku (od kościoła farnego idziemy ul. gen. Bema, a później ul. Klasztorną). Zbudowany został on na przełomie lat 30. i 40. XVII w.

Po przekroczeniu progu kościoła czeka nas prawdziwy zawrót głowy, ponieważ niemal każdy fragment ścian pokryty jest dekoracjami malarskimi i rzeźbiarskimi. Warto przyjrzeć się dobrze późnobarokowym i rokokowym ołtarzom, ambonie, polichromiom i obrazom. Perelką jest również kaplica Świętego Krzyża, zbudowana w 1731 r. i pół wieku później przebudowana. Wyeksponowano w niej cenny, drewniany krucyfiks z końca XV w.

### Pomnik byka

Po opuszczeniu Wschowy i skierowaniu się w stronę wioski Osowa Sień uwagę zwraca nietypowy pomnik. Oto na wysokim postumencie zobaczymy byka! Rzeźba została postawiona w tym miejscu w 1982 r. z inicjatywy ówczesnego dyrektora Państwowego Ośrodka Hodowli Zarodowej w Osowej Sieni; w ten sposób chciał on upamiętnić osiągnięcia tej placówki. Co ciekawe, betonowy byk zastąpił rozebrany dwie dekady wcześniej pomnik Bismarcka.

### Sława

Warto zajrzeć do tego miasteczka o ciekawej nazwie. Jest tu rynek z dość skromną zabudową oraz stojącym pośrodku kościołem Miłosierdzia Bożego, powstałym w latach 30. XIX w. jako zbór ewangelicki Trójcy Świętej.

Ciekawszy jest pobliski kościół św. Michała Archanioła. Pierwsza drewniana świątynia stanęła w tym miejscu w XV w., a w następnym została przejęta przez protestantów. Kolejne stulecie to silna rekatolizacja, wskutek czego świątynie wracały w ręce pierwotnych użytkowników. W Stawie

odbyło się to jednak w dość niecodzienny sposób i (jak podaje lokalna legenda) katolicy wygrali ją w wyścigu konnym! Na początku XVII w. drewniany budynek ustąpił miejsca murowanemu. Dziś można w nim obejrzeć ładne sklepienia, ołtarz główny, ambonę oraz prospekt organowy.

Jeszcze jedną atrakcją Stawy jest barokowy pałac z 1735 r. Po II wojnie światowej pełnił funkcję domu dziecka, obecnie jest nieużytkowany.

Przy drodze wojewódzkiej nr 278, między miejscowościami Konotop i Sława, kilka lat temu postawiono drewnianą, 42-metrową wieżę widokową „Joanna”, skąd można podziwiać jezioro i gęste lasy.



### CIEKAWOSTKA

### Rekreacja nad Jeziorem Sławskim

Turystom spragnionym typowo wakacyjnego wypoczynku nad wodą warto polecić Jezioro Sławskie – największe jezioro województwa lubuskiego. Można tu plażować albo uprawiać sporty wodne. Infrastruktura nad jeziorem jest rozbudowana – zorganizowano dwie plaże miejskie, działają punkty gastronomiczne, kluby oraz bary. Nie brakuje też ośrodków wypoczynkowych i kwater prywatnych. Kto ma ochotę na aktywniejszy wypoczynek, może odbyć przejażdżkę po okolicach jeziora na dwóch kółkach – przy ścieżce rowerowej postawiono tablice edukacyjne informujące o otaczającej przyrodzie. Przy nowej plaży miejskiej, na terenie Parku Kultury i Wypoczynku, działa Park Linowy Bonobo ([www.parkbonobo.pl/](http://www.parkbonobo.pl/) sława). Składa się on z trzech tras, przy czym najniższa poprowadzona została na wysokości do 1,5 m, a najwyższa – 7 m. Emocje, dobra zabawa i profesjonalna jakość gwarantowane!





# PROGRAM PARTNERSKI

— GRUPY HELION —



1. ZAREJESTRUJ SIĘ
2. PREZENTUJ KSIĄŻKI
3. ZBIERAJ PROWIZJĘ

Zmień swoją stronę WWW w działający bankomat!

**Dowiedz się więcej i dołącz już dzisiaj!**

<http://program-partnerski.helion.pl>

GRUPA  
**Helion**

Kup książkę



**Travelbook** to Twój niezastąpiony towarzysz podróży. Wskaże Ci najważniejsze atrakcje, podpowie, czego szukać poza głównymi szlakami, i wprowadzi w świat miejscowych obyczajów. Znajdziesz w nim opisy najciekawszych regionów i miast, a sprawdzone informacje praktyczne umożliwią staranne zaplanowanie podróży.

## Lubuskie

### Gorzów Wielkopolski i Zielona Góra

Gęste, przepastne lasy i ponad pół tysiąca błękitnych jezior — takimi pejzażami kusi Lubuskie! Ten zakątek Polski to raj dla miłośników wypoczynku nad wodą oraz długich leśnych wędrówek. A to nie koniec atrakcji! Miłośnicy zwiedzania znajdą tu wiele uroczych miast i miasteczek, a także ponad 250 pałaców. Niektóre z nich są zadbane, niektóre zrujnowane, ale wszystkie świadczą o bogatej przeszłości tych stron. Są tu też rozmaite osobliwości jak Międzyrzecki Rejon Umocniony, „polska Hiroszima”, czyli Kostrzyn nad Odrą, a także wpisany na listę UNESCO Park Mużakowski. Region słynie z jeszcze jednej rzeczy — winiarstwa! Wino produkuje się tu od wieków, winnice porastają łagodne pagórki, a wrzesień upływa pod znakiem hucznej zabawy i degustacji trunków.



Sprawdź najnowsze promocje:  
• <http://bezdroza.pl/promocje>  
Przewodniki najchętniej czytane:  
• <http://bezdroza.pl/poselskary>  
Zamów informator podróźniczy:  
• <http://bezdroza.pl/newsletter>

Helion SA  
ul. Kościuszki 1c, 44-100 Gliwice  
tel.: 32 230 98 63  
e-mail: [bezdroza@bezdroza.pl](mailto:bezdroza@bezdroza.pl)  
<http://bezdroza.pl>

ebook dostępny na:

ebookpoint

ISBN 978-83-283-8717-1



9 788328 387171

Cena 39,90 zł



Księgarnia internetowa:  
<http://bezdroza.pl>



Zamówienia telefoniczne:  
**0 801 339900**



**0 601 339900**