

IDŹ DO

PRZYKŁADOWY ROZDZIAŁ



SPIS TREŚCI

KATALOG KSIĄŻEK

KATALOG ONLINE

ZAMÓW DRUKOWANY KATALOG

TWÓJ KOSZYK

DODAJ DO KOSZYKA

CENNIK I INFORMACJE

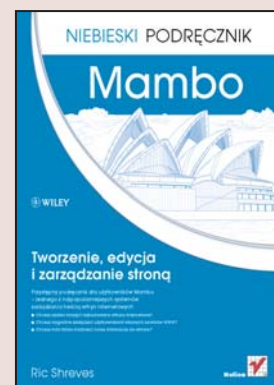
ZAMÓW INFORMACJE
O NOWOŚCIACH

ZAMÓW CENNIK

CZYTELNIA

FRAGMENTY KSIĄŻEK ONLINE

Mambo. Tworzenie, edycja i zarządzanie stroną. Niebieski podręcznik



Autor: Ric Shreves

Tłumaczenie: Łukasz Suma

ISBN: 978-83-246-0998-7

Tytuł oryginału: [Mambo: Your visual blueprint for building and maintaining Web sites with the Mambo Open Source CMS](#)

Format: B5, stron: 344

Przystępny podręcznik dla użytkowników

- Chcesz szybko tworzyć rozbudowane witryny internetowe?
- Chcesz wygodnie zarządzać użytkownikami własnych serwisów WWW?
- Chcesz móc łatwo dodawać nowe informacje do witryny?

Zaawansowane systemy zarządzania treścią (CMS), takie jak Mambo, pozwalają tworzyć rozbudowane i łatwe w zarządzaniu witryny internetowe nawet osobom, które nie znają języków programowania używanych w aplikacjach sieciowych. Mambo umożliwia między innymi błyskawiczne budowanie stron internetowych za pomocą edytora wizualnego, sprawne zarządzanie kontami użytkowników czy kontrolowanie wyglądu serwisu przy użyciu prostych szablonów. Ponadto w internecie dostępnych jest wiele bezpłatnych rozszerzeń, które pozwalają rozbudować witrynę o sklep internetowy czy fora, a także dodać wiele innych ciekawych funkcji, zwiększających funkcjonalność serwisu.

Książka „Mambo. Tworzenie, edycja i zarządzanie stroną” pomoże Ci szybko poznać możliwości jednego z najpopularniejszych systemów zarządzania treścią. Dzięki niej dowiesz się, jak zainstalować i skonfigurować Mambo, przygotowywać łatwe w edycji serwisy i zapewniać atrakcyjny styl witryny przy użyciu arkuszy CSS. Nauczysz się zarządzać kontami użytkowników, instalować dodatkowe narzędzia w celu rozszerzenia możliwości witryny czy dodawać boty oferujące wartościowe usługi.

- Instalowanie i konfigurowanie Mambo
- Przygotowywanie i korzystanie z szablonów
- Zarządzanie kontami użytkowników serwisu
- Porządkowanie zawartości za pomocą sekcji i kategorii
- Zarządzanie treścią witryny
- Zarządzanie menu
- Dodawanie funkcjonalności przy użyciu komponentów, modułów i botów
- Zarządzanie serwisami bazującymi na Mambo

Poznaj system Mambo i zostań administratorem własnej rozbudowanej witryny internetowej.



Spis treści

Jak używać tej książki	xii
-------------------------------------	------------

Rozdział 1. Wprowadzenie do systemu Mambo

Dlaczego powinieneś skorzystać z Mambo?	2
Znaczenie podstawowych pojęć związanych z Mambo	4
Dostęp do systemu administracyjnego	6
Wprowadzenie do interfejsu administracyjnego	7
Zmiana widocznych zakładek	8
Przełączanie pomiędzy trybem uproszczonym i zaawansowanym	9
Przeglądanie plików pomocy	10
Przeglądanie informacji na temat systemu	11
Przełączanie serwisu w tryb offline	12
Włączanie uprawnień do zapisywania plików	13
Odpowiednie narzędzia pracy	14
Zanim rozpoczniesz pracę	15

Rozdział 2. Konfigurowanie systemu Mambo

Wprowadzenie do narzędzia Konfiguracja serwisu	16
Zmiana nazwy serwisu	17
Zmiana ikony serwisu	18
Wybór edytora WYSIWYG	20
Zmiana czasu, języka i ustawień regionalnych serwisu	21
Konfiguracja sposobu wyświetlania artykułów	22
Włączanie odnośników przekierowujących z tekstu wprowadzającego	23
Włączanie możliwości oceniania artykułów	24
Wyświetlanie informacji o autorze	25
Wyświetlanie informacji na temat czasu publikacji artykułów	26
Uruchamianie funkcji związanych z tworzeniem plików PDF drukowaniem i wysyłaniem maili	27
Konfigurowanie opcji związanych z poruszaniem się po treści	28
Konfigurowanie opcji związanych z bazą danych	29
Znaczenie opcji związanych z serwerem	30
Tworzenie metadanych związanych z serwisem	31
Konfigurowanie opcji związanych z pocztą elektroniczną	32
Włączanie obsługi pamięci podręcznej	33
Włączanie statystyk serwisu	34
Poprawianie wydajności działania mechanizmów wyszukiwania	35

Rozdział 3. Zarządzanie szablonami w systemie Mambo36

Znaczenie szablonów systemu Mambo.....	36
Wprowadzenie do narzędzia służącego do zarządzania szablonami.....	38
Zmiana standardowego szablonu serwisu.....	39
Automatyczne instalowanie nowego szablonu	40
Ręczne instalowanie nowego szablonu	42
Używanie wielu różnych szablonów	44
Usuwanie szablonu.....	46
Edytowanie szablonu.....	47
Edytowanie pliku CSS związanego z szablonem	48
Wskazówki i rozwiązania pomocne w pracy z plikami CSS systemu Mambo.....	49

Rozdział 4. Zarządzanie użytkownikami serwisu w systemie Mambo..... 50

Wprowadzenie do narzędzia służącego do zarządzania użytkownikami	50
Znaczenie grup użytkowników systemu Mambo.....	51
Dodawanie nowego użytkownika	52
Zmiana szczegółów związanych z istniejącym użytkownikiem	54
Łączenie formularza kontaktowego z kontem użytkownika.....	55
Określanie praw użytkownika.....	56
Blokowanie użytkownika	57
Wymuszanie wylogowania użytkownika	58
Usuwanie konta użytkownika.....	59
Zarządzanie zawartością serwisu z poziomu strony frontowej	60
Włączanie i konfigurowanie rejestrowania użytkowników	62

Rozdział 5. Tworzenie sekcji i kategorii oraz zarządzanie nimi.....64

Wprowadzenie do narzędzia służącego do zarządzania sekcjami	64
Wprowadzenie do narzędzia służącego do zarządzania kategoriami	65
Hierarchie treści systemu Mambo	66
Tworzenie sekcji artykułów.....	68
Tworzenie kategorii artykułów.....	69
Publikowanie sekcji	70
Publikowanie kategorii	71
Zaprzestanie publikowania sekcji.....	72
Zaprzestanie publikowania kategorii.....	73
Edytowanie istniejącej sekcji.....	74

Spis treści

Edytowanie istniejącej kategorii.....	75
Przenoszenie kategorii.....	76
Duplikowanie sekcji	77
Duplikowanie kategorii.....	78
Usuwanie sekcji.....	79
Usuwanie kategorii.....	80
Ograniczanie dostępu do sekcji lub kategorii	81

Rozdział 6. Tworzenie treści serwisu i zarządzanie nią 82

Wprowadzenie do narzędzia służącego do zarządzania artykułami.....	82
Wprowadzenie do narzędzia pozwalającego na edycję artykułów	83
Tworzenie artykułu	84
Przeglądanie efektów pracy.....	85
Znaczenie podstawowych parametrów artykułu.....	86
Przypisywanie artykułu do głównej strony serwisu.....	88
Wprowadzenie do narzędzia Menadżer strony startowej.....	89
Zarządzanie wyglądem głównej strony serwisu	90
Dodawanie i edytowanie tekstu za pomocą edytora MOSTlyCE	92
Dodawanie i edytowanie tekstu bez korzystania z edytora WYSIWYG	93
Przewodnik po edytorze wizualnym MOSTlyCE	94
Tworzenie artykułu typu własna treść	96
Wprowadzenie do narzędzia służącego do zarządzania artykułami własnymi.....	98
Publikowanie artykułu.....	99
Zaprzestanie publikowania artykułu	100
Kontrolowanie sposobu wyświetlania treści	101
Łączenie artykułu z pozycją menu	102
Definiowanie metadanych związanych z artykułem.....	103
Ustawianie daty rozpoczęcia i zakończenia publikowania artykułu.....	104
Określanie informacji dotyczących publikacji artykułu.....	105
Tworzenie artykułów wielostronicowych	106
Ograniczanie dostępu do artykułu	107
Przenoszenie artykułu	108
Duplikowanie artykułu.....	109
Przenoszenie artykułu do kosza	110
Odzyskiwanie artykułu umieszczonego w koszu.....	111
Trwałe usuwanie artykułu	112
Korzystanie z archiwów treści.....	113
Archiwizowanie artykułu	114
Odtwarzanie artykułu z archiwum.....	115

Rozdział 7. Korzystanie z plików mediów i obrazów graficznych w systemie Mambo 116

Podstawowe informacje na temat narzędzia służącego do zarządzania mediami.....	116
Wczytywanie mediów.....	117
Usuwanie mediów	118
Pobieranie łącza do pliku.....	119
Wstawianie obrazu za pomocą funkcji MOSimage.....	120
Ręczne wstawianie obrazu.....	122
Wstawianie pliku do artykułu.....	124

Rozdział 8. Zaawansowane techniki tworzenia artykułów 126

Tworzenie strony głównej bez użycia Menadżera strony startowej	126
Tworzenie serwisu o układzie bloga.....	128
Tworzenie strony zaawansowanego wyszukiwania	130
Wyświetlanie aktualnej daty i godziny	131
Wyświetlanie treści za pomocą narzędzia Wrapper	132
Używanie modułów do osadzania treści i łączy.....	134
Zarządzanie skomplikowanymi hierarchiami treści.....	136
Zarządzanie treścią z poziomu frontowej części serwisu.....	138
Tworzenie artykułów z poziomu frontowej części serwisu	139
Edytowanie artykułów z poziomu frontowej części serwisu	140
Publikowanie artykułów z poziomu frontowej części serwisu.....	141

Rozdział 9. Sposoby korzystania z menu..... 142

Wprowadzenie do narzędzi pozwalających na zarządzanie pozycjami menu.....	142
Znaczenie standardowych menu systemu Mambo	144
Zarządzanie istniejącym menu	146
Zmiana kolejności pozycji menu.....	147
Tworzenie nowego menu	148
Dodawanie pozycji do menu	150
Wprowadzenie do formatów pozycji menu	152
Znaczenie parametrów pozycji menu.....	154
Publikowanie pozycji menu	156
Zaprzestanie publikowania pozycji menu.....	157
Duplikowanie pozycji menu	158
Przenoszenie pozycji menu.....	159
Kontrolowanie formatu spisu treści.....	160
Tworzenie wielopoziomowego menu	161

Spis treści

Używanie obrazków w menu	162
Tworzenie menu użytkownika	164
Usuwanie menu	166
Przenoszenie pozycji menu do kosza	167
Przywracanie pozycji menu z kosza	168
Permanentne usuwanie pozycji menu	170

Rozdział 10. Metody korzystania z komponentów 172

Znaczenie komponentów rdzeniowych	172
Automatyczne instalowanie komponentu	174
Ręczne instalowanie komponentu	176
Oinstalowywanie komponentu	178
Tworzenie klientów kampanii reklamowych i zarządzanie nimi	179
Tworzenie bannerów i zarządzanie nimi	180
Wysyłanie korespondencji seryjnej do użytkowników serwisu	182
Zarządzanie kategoriami kontaktów	183
Zarządzanie elementami kontaktów	184
Tworzenie sondy	186
Konfigurowanie edytora MOSTlyCE	187
Korzystanie z komponentu MOSTlyDBAdmin DB Tools	188
Zarządzanie kategoriami nagłówków RSS	190
Zarządzanie nagłówkami RSS	191
Udostępnianie zawartości witryny w formie nagłówków RSS	192
Zarządzanie kategoriami łączy sieciowych	194
Zarządzanie łączami sieciowymi	195

Rozdział 11. Podstawowe informacje na temat modułów serwisu 196

Znaczenie modułów rdzenia systemu Mambo	196
Wprowadzenie do narzędzia służącego do zarządzania modułami serwisu	200
Publikowanie modułu	201
Zmiana pozycji modułu	202
Zmiana kolejności modułów	203
Przypisywanie modułu do strony	204
Ograniczanie dostępu do modułu	205
Automatyczne instalowanie modułu	206
Kopiowanie istniejącego modułu	208
Odszukiwanie znaczników pozycji modułu	209
Konfigurowanie modułu Bannery	210

Konfigurowanie modułu Szukaj.....	211
Konfigurowanie modułu menu	212
Znaczenie parametrów modułu menu.....	213
Konfigurowanie modułu Logowanie.....	214
Konfigurowanie modułu Nagłówki RSS.....	215
Konfigurowanie modułu Statystyka.....	216
Konfigurowanie modułu Zmień szablon	217
Konfigurowanie modułu Archiwum.....	218
Konfigurowanie modułu Sekcje.....	219
Konfigurowanie modułu Powiązane artykuły.....	220
Konfigurowanie modułu Wrapper.....	221
Konfigurowanie modułu W skrócie	222
Konfigurowanie modułu Sonda.....	223
Konfigurowanie modułu Gościmy	224
Konfigurowanie modułu Losowy obraz.....	225
Konfigurowanie modułu Nowości	226
Konfigurowanie modułu Latest content (najnowsze treści).....	227
Konfigurowanie modułu Popularne.....	228
Usuwanie modułu.....	229

Rozdział 12. Zaawansowane metody korzystania z modułów 230

Ręczne instalowanie modułu.....	230
Znaczenie rdzeniowych modułów administratora.....	232
Usuwanie modułu administratora	234
Włączanie lub wyłączanie publikowania modułu administratora	236
Zmiana pozycji modułu administratora.....	237
Kopiowanie modułu administratora.....	238
Podstawowe wiadomości o tworzeniu własnego modułu.....	239
Modyfikowanie istniejącego modułu.....	240
Tworzenie modułów przeznaczonych do wyświetlania treści	242
Tworzenie modułów przeznaczonych do wyświetlania treści RSS	244
Formatowanie modułu za pomocą mechanizmu CSS.....	246
Korzystanie z wielu instancji modułu.....	248

Rozdział 13. Sposoby używania botów 250

Znaczenie botów rdzeniowych.....	250
Wprowadzenie do narzędzia służącego do zarządzania botami.....	252
Publikowanie bota	253

Spis treści

Automatyczne instalowanie nowego bota.....	254
Ręczne instalowanie nowego bota.....	256
Odinstalowywanie bota.....	258
Konfigurowanie narzędzia MOSimage.....	259
Konfigurowanie narzędzia służącego do ukrywania adresów poczty elektronicznej.....	260
Konfigurowanie narzędzia służącego do ładowania pozycji modułów.....	261
Konfigurowanie narzędzia służącego do wstawiania znaczników stron.....	262

Rozdział 14. Zarządzanie serwisem Mambo 264

Tworzenie kopii zapasowej serwisu działającego w oparciu o system Mambo.....	264
Przywracanie bazy danych systemu Mambo.....	266
Wykonywanie zapytań na bazie danych systemu Mambo.....	267
Dostosowywanie wartości ustawień związanych z wydajnością systemu.....	268
Zmiana szablonu administratora.....	269
Automatyczne instalowanie nowego szablonu administratora.....	270
Ręczne instalowanie nowego szablonu administratora.....	272
Współpraca wielu administratorów systemu.....	274
Wprowadzenie do narzędzia służącego do zarządzania wiadomościami administracyjnymi.....	275
Konfigurowanie funkcji przekazywania wiadomości administracyjnych.....	276
Wysyłanie wiadomości administracyjnych.....	277
Przeglądanie wiadomości administracyjnych.....	278
Odblokowywanie elementów serwisu.....	279
Edytowanie pliku wersji językowej.....	280
Instalowanie drugiego systemu Mambo w tej samej domenie.....	282

Rozdział 15. Rozszerzanie serwisu Mambo 284

Wyszukiwanie nowych komponentów, modułów i botów.....	284
Wyświetlanie reklam Google AdSense.....	285
Dodawanie własnego menu za pomocą narzędzia TransMenu.....	286
Instalowanie pakietu językowego.....	288
Zapewnianie możliwości dodawania komentarzy do zawartości serwisu.....	290
Konfigurowanie komponentu Mamboboard Forum.....	292
Konfigurowanie komponentu Remository służącego do zarządzania plikami.....	294
Tworzenie treści w wielu wersjach językowych za pomocą narzędzia Mambel Fish.....	296
Konfigurowanie komponentu Pony Gallery.....	300

Dodatek A: Instalowanie systemu Mambo.....	302
Podstawowe informacje na temat instalacji Mambo	302
Ręczne instalowanie środowiska Mambo w systemach Linux	304
Dodatek B: Licencja systemu Mambo	308
Dodatek C: Konfigurowanie edytora WYSIWYG MOSTlyCE	312
Skorowidz	314

Dlaczego powinieneś skorzystać z Mambo?

Rozprowadzany na zasadzie otwartego kodu (ang. *Open Source*) system do zarządzania treścią (ang. *Content Management System — CMS*) o nazwie Mambo to działające na serwerze narzędzie, które umożliwia proste tworzenie i kontrolowanie znacznie rozbudowanych i bardzo funkcjonalnych stron internetowych. Mambo oferuje w tej dziedzinie naprawdę duże możliwości, pozostając przy tym programem niezwykle łatwym w obsłudze, dzięki czemu doskonale sprawdza się zarówno w przypadku profesjonalnych projektantów serwisów WWW, jak i zwykłych hobbyistów oraz przeciętnych użytkowników pragnących zaistnieć w internecie. Mambo nie jest obecnie jedynym narzędziem przeznaczonym do zarządzania zawartością portali WWW dostępnym w sieci za darmo na zasadzie *Open Source*. Jednak mimo istnienia sporej liczby konkurencyjnych programów, to właśnie Mambo zostało pobrane już ponad pięć milionów razy i jest stosowane do tworzenia i zarządzania zawartością wieluset tysięcy stron funkcjonujących w internecie.

Zarządzanie treścią

Siła Mambo tkwi w możliwościach systemu związanych z zarządzaniem treścią. Narzędzie to oferuje bowiem funkcje tworzenia, edytowania i układania treści należących do różnych rodzajów i formatów, a wszystko to tylko i wyłącznie za pomocą zwykłej przeglądarki internetowej. System administracyjny pozwala na korzystanie z narzędzi ułatwiających zarządzanie zawartością stron WWW, a wśród nich prostego edytora wizualnego (ang. *What You See Is What You Get* — dostajesz to, co widzisz; w skrócie *WYSIWYG*). Edytor *WYSIWYG* umożliwia edycję i formatowanie tekstu bez konieczności używania czy nawet rozumienia kodu HTML. Ogólnie rzecz biorąc, jeśli potrafisz korzystać z edytora tekstowego Word firmy Microsoft w celu tworzenia i formatowania dokumentów tekstowych, bez problemu powinieneś też poradzić sobie z edytorem *WYSIWYG* oferowanym przez system Mambo, gdyż zarówno sam interfejs, jak i wygląd oraz działanie poszczególnych narzędzi i kontrolki są w tych programach bardzo podobne.

System zarządzania treścią Mambo oferuje również dostęp do narzędzi pozwalających na grupowanie odpowiednich treści w sekcje i kategorie na stronach oraz tworzenie właściwych połączeń między nimi. Struktura nawigacji może doskonale odzwierciedlać stosowane hierarchie zawartości, jednak można ją również oddzielić od schematów organizacyjnych użytych dla treści. Elastyczność w tworzeniu różnorodnych struktur nawigacyjnych stanowi klucz pozwalający na zarządzanie stronami internetowymi, na których udostępniane są znaczne ilości treści.

System Mambo jest rozprowadzany w postaci pojedynczego archiwum plików, które należy zainstalować na serwerze stron WWW. Wymagania techniczne stawiane serwerowi przez program nie należą do zbyt wygórowanych, dzięki czemu system Mambo można w praktyce zainstalować bez większych problemów na większości hostów WWW dostępnych w internecie.

Po rozpakowaniu na serwerze pliku archiwum Mambo zainstalowanie systemu nie powinno sprawić żadnego kłopotu, zwłaszcza że cały proces instalacji wykonuje się za pomocą prostego w obsłudze interfejsu kreatora. Całkowity czas trwania instalacji może się różnić, jednak ogólnie rzecz biorąc, od momentu pobrania pliku archiwum do uruchomienia w pełni funkcjonalnego serwisu WWW wyposażonego w bogaty system administracyjny nie powinno upłynąć więcej niż dwadzieścia minut. Wszelkie wymagania techniczne oraz bardziej szczegółowy opis procesu instalacji Mambo znajdziesz w dodatku A. Na niezwykłą popularność systemu zasadniczy wpływ ma pięć podstawowych czynników, które opisane zostały w dalszej części niniejszego podrozdziału.

Pozycje menu i podmenu umożliwiają prezentację treści przeznaczonych dla użytkowników na różne sposoby, a ponadto w systemie administracyjnym możliwe jest uporządkowanie zawartości portalu za pomocą takiego schematu, który znacznie ułatwia pracę administratorom serwisu WWW.

Mambo pozwala również na tworzenie hierarchii działania, w których użytkownicy należący do jednej klasy mają uprawnienia do zamieszczania tekstów w serwisie, użytkownicy z innej mogą je edytować, a użytkownicy z jeszcze innej klasy są w stanie je publikować. Tego typu kontrola przepływu pracy jest koniecznością w przypadku wielkich portali czy też stron korporacyjnych, a także serwisów, które w procesie tworzenia zawartości wymagają pewnych mechanizmów związanych z wprowadzaniem korekt i zatwierdzeniem zmian.

System Mambo umożliwia zarządzanie treściami tekstowymi opracowanymi w wielu językach, a także zawartością w postaci obrazów graficznych czy plików. Zakres oferowanych przez program możliwości pozwala na stosowanie Mambo do tworzenia i kontrolowania zarówno publicznych czy komercyjnych stron internetowych, jak i witryn przeznaczonych dla prywatnych sieci intranetowych bądź też zwykłych, osobistych stron WWW oraz wszystkich rodzajów serwisów, jakie mogą należeć do jakiegokolwiek z grup pośrednich. Jeśli chcesz poznać więcej informacji na temat oferowanych przez system Mambo możliwości w zakresie zarządzania treścią, przeczytaj rozdział od 5. do 8.

Elastyczność systemu

Kontrolowanie wyglądu i sposobu działania strony zbudowanej w oparciu o system Mambo odbywa się za pomocą stosowania odpowiednich plików szablonów. Nie jest tu wymagana znajomość arkanów ani nawet poprawnej składni PHP w celu opracowywania własnych czy też wprowadzania zmian w istniejących szablonach. Szablony Mambo zapisywane są w formie standardowych plików PHP, w których odpowiedzialny za formatowanie jest kod HTML i CSS. Elastyczność i łatwość korzystania z systemu szablonów ma kluczowe znaczenie dla popularności systemu Mambo, ponieważ pozwala projektantom na tworzenie serwisów bardzo nietypowych i w znacznym stopniu dostosowanych do indywidualnych wymagań użytkowników.

Kod bazowy samego systemu Mambo jest również niezwykle tolerancyjny w stosunku do modyfikacji wprowadzanych przez użytkowników. Wielu aktualnych twórców Mambo zaczynało swoją przygodę z systemem od pobrania i zainstalowania pakietu, a następnie eksperymentowania i odkrywania, co właściwie da się zrobić z poszczególnymi plikami. Naprawdę trudno jest uszkodzić stronę działającą w oparciu o Mambo, a jeszcze trudniej ją całkowicie zniszczyć. Jeśli jednak uda Ci się tego dokonać, zawsze masz możliwość prostego odtworzenia jej z kopii zapasowej lub przeinstalowania odpowiednich plików jądra systemu.

Możliwości rozszerzania

System Mambo został udostępniony światu Open Source w kwietniu 2001 roku. W kolejnych latach program rozrastał się zarówno pod względem stopnia swojego skomplikowania, jak i możliwości oraz skali. W dodatku wielu ludzi tworzyło w tym czasie różnego rodzaju rozszerzenia Mambo. Dzięki temu obecnie system można wzbogacić o szereg komponentów, modułów oraz szablonów opracowanych przez niezależnych twórców oprogramowania. Korzystając z nich, można w znacznym stopniu dostosować działanie i wygląd programu Mambo, a co najważniejsze może się to odbyć bez konieczności wprowadzania jakiegokolwiek własnego kodu. W sieci można bowiem znaleźć narzędzia do zarządzania katalogami, tworzenia sklepów internetowych i forów, systemy zarządzania plikami, różnorakie narzędzia multimedialne i całą masę innego rodzaju rozszerzeń należących do rozmaitych kategorii. Wiele z tych narzędzi udostępnianych jest za darmo, inne z kolei są własnością ich twórców i korzystanie z nich wymaga uiszczenia pewnej drobnej opłaty.

Program Mambo został zaprojektowany w taki sposób, aby pozwalać na automatyczne instalowanie i integrowanie rozszerzeń pochodzących od niezależnych producentów oprogramowania. System oferuje możliwość korzystania z automatycznych instalatorów pozwalających na proste dodawanie rozszerzeń, botów, modułów czy szablonów oraz pozwala na późniejsze zarządzanie nimi z poziomu interfejsu administracyjnego Mambo. Różne sposoby rozszerzania strony działającej w oparciu o mechanizm Mambo zostały szczegółowo opisane w kolejnych rozdziałach tej książki.

Zarządzanie kontami użytkowników

Interfejs administracyjny systemu Mambo oferuje dostęp do wszystkich narzędzi niezbędnych do zarządzania użytkownikami i ich przywilejami dostępu do serwisu. Hierarchie grup użytkowników Mambo są co prawda ograniczone do dość niewielkiej liczby poziomów, jednak pozwalają na korzystanie z wielu klas administratorów oraz opracowanie elastycznych mechanizmów kontroli działań związanych z treścią, które okazują się wystarczające w przypadku większości zastosowań. System oferuje w tej kwestii elastyczność odpowiednią zarówno dla niewielkich stron, jak i w pełni funkcjonalnych portali aktywnych społeczności internetowych. Więcej informacji na temat sposobów zarządzania kontami użytkowników w systemie Mambo znajdziesz w rozdziale 4.

Darmowe oprogramowanie Open Source

System Mambo jest darmowym programem rozprowadzanym na zasadach GNU GPL (ang. *General Public Licence* — powszechna licencja publiczna). GPL zapewnia ochronę kodu źródłowego i gwarantuje, że Mambo pozostanie darmowe i otwarte również w przyszłości. Licencja ta umożliwia również swobodne i bezpłatne używanie programu do tworzenia i prowadzenia dowolnego typu stron internetowych. Programiści i projektanci witryn mogą także dowolnie zmieniać i rozprowadzać kod Mambo, pod warunkiem że stosują się oni do ograniczeń narzuczanych przez GPL.

Mimo że system Mambo jest projektem o kodzie otwartym, stoi za nim pewna organizacja znana pod nazwą Mambo Foundation. Struktura tej organizacji jest podobna do tych, które wspierają rozwój innych wielkich projektów Open Source, takich jak Mozilla i Eclipse. Niekommercyjna organizacja Mambo Foundation powstała w sierpniu 2005 roku w celu ochrony marki Mambo oraz unowocześniania i promowania systemu Mambo. Jej istnienie zapewnia użytkownikom programu korzystanie z ciągle rozwijanego kodu, którego tworzenie jest kontrolowane przez grupę wyspecjalizowanych profesjonalistów. Licencja zawierająca zasady korzystania z systemu Mambo została zamieszczona w dodatku B.

Znaczenie podstawowych pojęć związanych z Mambo

Podobnie jak każdy wielki system informatyczny, również Mambo ma swój własny słownik pojęć czy też zestaw słów i zwrotów, które mają szczególne znaczenie, gdy są używane w kontekście systemu Mambo. W porównaniu z innymi dużymi programami Mambo nie przytłacza masą akronimów i specja-

listycznej terminologii, niemniej jednak powinieneś się zaznajomić z pewnymi pojęciami specyficznymi dla tego systemu. Zamieszczony poniżej zestaw terminów powinien pomóc Ci zrozumieć podstawowe określenia i różnice w ich znaczeniu.

Strona główna kontra strona frontowa

Mówiąc o **stronie frontowej** (ang. *front page*) witryny WWW, ludzie mają zwykle na myśli pierwszą, wejściową stronę witryny internetowej lub stronę główną. W przypadku Mambo, gdy ktoś mówi o stronie frontowej w systemie, myśli o specjalnym narzędziu nazywanym **menadżerem strony frontowej** (ang. *Frontpage Manager*), który w polskiej wersji systemu Mambo ukryty jest pod pozycją *Menadżer strony startowej* (w starszej wersji programu nosi on nazwę *Strona główna*).

Oferowane przez system Mambo narzędzie *Menadżer strony startowej* pozwala na zarządzanie artykułami znajdującymi się na domowej stronie serwisu WWW. Korzystając z niego, można w prosty sposób opublikować lub zatrzymać publikację dowolnych elementów na stronie głównej lub zmienić ich kolejność, a nawet zmodyfikować format składników widocznych na stronie domowej. Ważną sprawą, o której należy tu wspomnieć, jest to, że w przypadku niektórych witryn WWW *Menadżer strony startowej* może w rzeczywistości nie kontrolować zawartości strony głównej; korzystanie z tego narzędzia nie jest bowiem koniecznością. W standardowej konfiguracji *Menadżer strony startowej* jest używany do sterowania treścią strony domowej, jednak projektanci decydują się czasem na pominięcie go i opracowanie innego rodzaju strony głównej, a więc takiej, która korzysta z innych materiałów i komponentów niż te udostępniane przez narzędzie *Menadżer strony startowej*.

Sekcje kontra kategorie

Sekcje i kategorie są dwoma kluczowymi grupami organizacyjnymi związanymi ze sposobem uporządkowania zawartości witryny WWW. **Sekcje** należą do najwyższego poziomu organizacyjnego. **Kategorie** należą do sekcji, a **artykuły** (nazywane również **elementami treści**) należą do kategorii. Wszystkie kategorie muszą należeć do jakichś sekcji, podobnie jak sekcje muszą zawierać jakieś kategorie, gdyż w przeciwnym przypadku nie są w stanie przechowywać żadnych elementów danych. Bezpośrednio po utworzeniu sekcja jest zupełnie pusta. Stan ten można zmienić, tworząc odpowiednie kategorie i przypisując je do sekcji. Podobnie jest z kategoriami — na początku są one puste i pozostają puste, dopóki nie utworzysz jakichś artykułów i nie przypiszesz ich do wybranych kategorii.

Hierarchia tworzona przez sekcje, kategorie i artykuły jest standardową strukturą danych w systemie Mambo. Użytkownicy pragnący korzystać tylko z dwupoziomowej hierarchii lub też hierarchii zupełnie płaskiej w dalszym ciągu są zmuszeni do tworzenia odpowiednich sekcji i kategorii. Najczęściej można sobie z tym poradzić, tworząc jedną sekcję zawierającą wszystkie kategorie lub tworząc osobne sekcje, z których każda przechowuje pojedynczą kategorię posiadającą tę samą nazwę co ona.

Jedynym sposobem pominięcia standardowej hierarchii narzuconej przez system Mambo jest użycie artykułów typu **własna treść**, czyli tak zwanych **artykułów statycznych**, które stanowią strony istniejące niezależnie, poza standardową strukturą sekcji i kategorii. Więcej informacji na temat sekcji i kategorii znajdziesz w rozdziale 5

Artykuły kontra własne treści

Strony WWW, które tworzysz, używając edytora treści, mogą przyjmować postać **artykułów** (czyli **elementów treści**) oraz **własnych treści** (czyli tak zwanych **statycznych elementów treści**). Elementy te w żaden sposób nie różnią się w sposobie ich opracowywania, nie ma też różnic w naturze zawartości obu typów stron. Prawdziwa różnica polega tutaj bowiem tylko na sposobie ich powiązania z innymi treściami oraz hierarchią treści stosowaną w systemie Mambo.

Artykuły są stronami należącymi do kategorii. Jak już wspominałem nieco wcześniej, kategorie wchodzą z kolei w skład sekcji. Dlatego z definicji artykuł jest stroną treści należącą do odpowiedniej kategorii i sekcji. Element treści wchodzi zatem w skład grupy artykułów należących do tej samej kategorii i może również tworzyć większe grupy stron należących do jednej sekcji. Relacje występujące w tej hierarchii są z góry ustalone.

Własne treści są dla odmiany indywidualnymi stronami, które nie są w żaden formalny sposób powiązane z określoną kategorią i sekcją ani nawet z jakąkolwiek inną stroną. Statyczne elementy treści istnieją samodzielnie, niezależnie od hierarchii zawartości serwisu WWW. Dzięki temu treści takie są niejako przeznaczone do tworzenia indywidualnych stron witryny, różniących się w jakiś sposób od pozostałych stron wchodzących w jej skład, lub też do publikowania takich stron, które nie muszą należeć do żadnej kategorii ani sekcji. Z tego powodu typowy sposób użycia własnych treści polega na tworzeniu stron funkcjonujących niezależnie od struktury właściwej zawartości serwisu. Dobrymi przykładami mogą tu być strony określające strategię prywatności serwisu lub warunki korzystania z niego. Statyczne elementy treści są również często stosowane w przypadku niewielkich witryn internetowych wykorzystujących płaskie hierarchie informacji.

Komponent „Nagłówki RSS” kontra moduł „W skrócie”

Pomimo dużego podobieństwa nazw tych dodatków w oryginalnej wersji językowej systemu — ang. *Newsfeed* i *Newsflash* — te dwa różne elementy nie są ze sobą w żaden sposób powiązane. Kanał RSS jest często używany na stronach rozmaitych blogów i stron z nowinkami jako wygodne narzędzie pozwalające na dystrybucję ich zawartości. Administrator strony może powołać do życia źródło RSS czerpiące dane z zawartości strony, a użytkownicy mogą zarejestrować się w tym źródle, aby automatycznie otrzymywać nowe treści za pomocą odpowiedniego czytnika informacji RSS. System Mambo oferuje zarówno możliwość pobierania i przeglądania nowinek RSS, jak również zamiany treści umieszczonych na Twojej stronie w wiadomości RSS, które mogą być odbierane

przez innych użytkowników internetu. Komponent *Nagłówki RSS* (ang. *Newsfeed*) pozwala na zarządzanie odbieranymi wiadomościami z kanałów tego typu. Narzędzie to zostało szczegółowo opisane w rozdziale 10.

W odróżnieniu od tego komponentu moduł *W skrócie* (ang. *Newsflash*) pozwala na wyświetlanie treści w określonym formacie. Sposób wyświetlania tej zawartości można dostosować do własnych wymagań, a zastosowanie standardowej konfiguracji powoduje pokazanie krótkiego fragmentu treści wybranej losowo z jednej spośród kategorii zawartości. Za każdym razem, gdy strona zawierająca moduł *W skrócie* zostaje przeładowana, wyświetla on inny element treści. Więcej informacji na temat tego modułu znajdziesz w rozdziale 11.

Komponenty kontra moduły i boty

Ogólnie rzecz biorąc, możesz rozszerzyć funkcjonalność systemu Mambo poprzez instalację komponentu, modułu lub bota i pozwolenie temu elementowi na wykonywanie swoich działań. W przypadku bardziej skomplikowanych możliwości system może również wykorzystywać kombinację tych jednostek funkcjonalnych. Zrozumienie szczegółowych różnic pomiędzy tymi elementami jest raczej kwestią technicznej dokładności niż wiedzy niezbędnej przeciętnemu użytkownikowi.

Z tego też powodu do momentu, w którym nie okaże się to z jakiegoś powodu istotne, nie ma absolutnie żadnego znaczenia, czy określona funkcja jest realizowana przez komponent, moduł czy też zupełnie inny element. Sytuację pogarsza jeszcze to, że rozróżnienie pomiędzy tymi obiektami związane jest raczej z ich formą niż z pełnią przez nie funkcją.

Komponenty

Komponent oferuje pewną ważniejszą, większą funkcjonalność, taką jak na przykład możliwość obsługi forum lub systemu zarządzania plikami. Efekt działania komponentu widoczny jest zazwyczaj w głównym obszarze treści strony, dużo rzadziej zaś w paskach kolumn bocznych. Zarządzanie komponentami realizowane jest poprzez pozycje menu *Komponenty*. Więcej informacji na ten temat znajdziesz w rozdziale 10.

Moduły

Moduły występują w trzech zasadniczych odmianach. Mają postać aplikacji, których zadaniem jest zapewnianie komponentom pomocy w realizowaniu właściwych im zadań, bywają niewielkimi, niezależnymi jednostkami funkcjonalnymi lub też stanowią proste narzędzia pozwalające na wyświetlanie treści w skróconej formie. Moduły pojawiają się zwykle na stronach w postaci kolumn bocznych lub w postaci pasków widocznych na samej górze bądź na samym dole stron internetowych. Moduły zostały szczegółowo opisane w rozdziałach 11. i 12.

Boty

Boty mają zupełnie odmienną naturę. Są zintegrowane z serwisem w niewidoczny z zewnątrz sposób i z tego powodu nie są wyświetlane na stronach ani dla użytkowników, ani dla administratorów. Oferują cenne usługi dzięki wyposażeniu stron w działające w tle funkcje, przy czym strony traktowane są tu jako pewna całość. Działanie elementów tego typu można najlepiej scharakteryzować za pomocą przykładów. Jednym z nich może być oferowany przez Mambo edytor WYSIWYG, który działa w oparciu o bota. Obiekt taki jest również odpowiedzialny za obsługę w serwisie przyjaznych dla mechanizmów wyszukiwania adresów URL. Boty są szczegółowo opisane w rozdziale 13.

Dostęp do systemu administracyjnego

Aby móc administrować swoim serwisem internetowym, musisz zalogować się w systemie administracyjnym programu Mambo. Wymaganie logowania zwiększa bezpieczeństwo systemu i pozwala na uniemożliwienie nieautoryzowanym użytkownikom wprowadzania niechcianych zmian czy uzyskiwania dostępu do prywatnych danych.

Standardowo system Mambo wyposażony jest w interfejs administracyjny chroniony hasłem dostępu. Jeśli zdarzyło Ci się już kiedyś korzystać z innych systemów zarządzania zawartością serwisów WWW, wiesz z pewnością, że niektóre z nich wymagają od Ciebie ręcznego określenia warunków bezpiecznego dostępu dla administratorów. W odróżnieniu od nich Mambo automatycznie nakłada odpowiednie zabezpieczenia w standardowej konfiguracji systemu. W trakcie przeprowadzania procesu instalacji Mambo tworzy sekcję administracyjną oraz pierwszego użytkownika systemu noszącego nazwę admin. Na ostatnim etapie instalacji systemu Mambo kreator prosi Cię o podanie hasła dostępu dla tego użytkownika. Przy pierwszej próbie otwarcia panelu administracyjnego nowej instalacji programu powinieneś skorzystać z użytkownika o nazwie admin i podać hasło wybrane przez siebie wcześniej w ostatnim kroku działania kreatora. Jeśli ktoś inny przeprowadzał proces instalowania i konfigurowania

systemu Mambo, poproś tę osobę o informacje na temat odpowiedniej nazwy użytkownika i hasła dostępu.

Adres URL strony administracyjnej systemu jest zawsze taki sam dla każdego serwisu działającego w oparciu o mechanizm Mambo. Standardowo składa się on z nazwy domeny, następującego po niej znaku ukośnika (/) i słowa *administrator*. Zatem jeśli Twoja strona umieszczona jest pod adresem *http://www.mojastrona.com*, jej panel administracyjny jest dostępny pod adresem *http://www.mojastrona.com/administrator*.

Zwróć uwagę, że mimo to, iż Mambo zabezpiecza dostęp do interfejsu administratora za pomocą hasła, poszczególni użytkownicy powinni sami zadbać o poprawność swoich nazw i skuteczność hasła, gdyż w gruncie rzeczy system standardowo nie ma w tej kwestii zbyt wiele do zaoferowania. Większość hakerów uzyskuje dostęp do serwisów za pomocą interfejsu administracyjnego dzięki skrupulatnej obserwacji procesu logowania się użytkowników i odpowiednim zgadywaniu nazw użytkowników i ich hasła dostępu bądź też dzięki wykorzystaniu niedbałości osób, które pozwalają przeglądarkom internetowym na zapamiętywanie nazw użytkowników i hasła. Postaraj się unikać tego typu banalnych błędów, które mogą zaważyć na bezpieczeństwie Twojej witryny WWW.

Dostęp do systemu administracyjnego

1 Korzystając z przeglądarki stron WWW, wpisz odpowiedni adres URL, aby przejść do strony logowania w systemie administracyjnym programu Mambo.

- Jeśli zdecydowałeś się na zainstalowanie przykładowego zestawu danych, możesz w tym celu również kliknąć pozycję *Administrator* znajdującą się w głównym menu nawigacyjnym serwisu.

W oknie przeglądarki pojawi się strona umożliwiająca zalogowanie się w panelu administracyjnym Mambo.

- 2 Wpisz nazwę użytkownika.
- 3 Podaj swoje hasło dostępu.
- 4 Kliknij przycisk *Login*.



Jeżeli podasz odpowiednią nazwę użytkownika i właściwe hasło dostępu, w oknie przeglądarki internetowej pojawi się główna strona interfejsu administracyjnego systemu Mambo.

Jeśli jednak podasz niewłaściwe dane lub pomylisz się przy ich wpisywaniu, system poprosi Cię o podjęcie kolejnej próby logowania.

Wprowadzenie do interfejsu administracyjnego

Główna strona administracyjna lub też *Panel sterowania* oferuje dostęp do najważniejszych informacji związanych z serwisem oraz pozwala na szybkie skorzystanie z różnych narzędzi zarządzania treścią. *Panel sterowania* to Twoja przestrzeń robocza, do której siłą rzeczy będziesz często wracał i do oglądania której powinien się wkrótce przyzwyczaić. Aby nie tracić czasu, zaoszczędzić sporo wysiłku i zwiększyć efektywność swojej pracy, postaraj się jak najlepiej nauczyć układu strony administracyjnej i położenia jej poszczególnych elementów.

Panel sterowania jest co prawda zestandaryzowany, jednak widoczne na nim informacje i dostępne narzędzia mogą się znacznie różnić w zależności od uprawnień posiadanych przez aktualnego użytkownika serwisu. Użytkownicy o wyższym poziomie przywilejów, tacy jak Administrator czy Super Administrator, mają dostęp do większej liczby narzędzi i informacji niż użytkownicy należący do którychś z niższych grup uprawnień. To odzwierciedlenie uprawnień w dostępie do określonych narzędzi stanowi jeden z elementów systemu zabezpieczeń programu Mambo. Więcej in-

formacji na temat grup użytkowników i posiadanych przez nich przywilejów znajdziesz w rozdziale 4.

Panel sterowania oferuje również dostęp do funkcji, która pozwala na przełączanie się między uproszczoną i zaawansowaną wersją interfejsu administracyjnego. Może się bowiem okazać, że ilość informacji wyświetlanych w oknie administratora będzie dla Ciebie zbyt przytłaczająca, a jeśli w dodatku dysponujesz słabym łączem sieciowym i potrzeby Twojej strony nie są zbyt wielkie, możesz nie być zainteresowany ładowaniem wszystkich tych narzędzi za każdym razem, gdy zechcesz otworzyć nową stronę. Jeżeli chcesz skorzystać z prostszego interfejsu, Mambo oferuje Ci *Tryb uproszczony*, w którym masz dostęp do znacznie mniejszej liczby narzędzi i informacji. Bardziej zaawansowani użytkownicy z pewnością zechcą jednak pozostać przy widoku *Tryb zaawansowany*, w którym wyświetlane są wszystkie dostępne w systemie narzędzia. Aby poznać szczegółowe informacje na temat możliwości przełączania panelu między tymi dwoma widokami, przejdź do podrozdziału „Przełączanie pomiędzy trybem uproszczonym i zaawansowanym”.

Wprowadzenie do interfejsu administracyjnego

A GŁÓWNE MENU NAWIGACYJNE

Umożliwia dostęp do wszystkich funkcji oferowanych przez system administracyjny programu Mambo. Pozycje są tu zgrupowane tematycznie i niektóre z nich mogą się powtarzać.

B PASEK LOKALIZACJI

Wyświetla informacje na temat aktualnego położenia w systemie i aktywnego w danej chwili komponentu administracyjnego.

C IKONY SZYBKIEGO DOSTĘPU

Wygodna paleta zawierająca zestaw najważniejszych skrótów, która pozwoli Ci na bezpośrednie przechodzenie do najczęściej używanych funkcji systemu administracyjnego. Wszystkie znajdujące się tutaj elementy funkcjonują również w systemie głównego menu nawigacyjnego.

D PASEK ZAKŁADEK

Wyświetla różnego rodzaju informacje przydatne administratorowi.

E ZDALNA POMOC

Pozwala na przejście do odpowiednich plików pomocy kontekstowej. Kliknięcie tej ikony powoduje otwarcie okna przeglądarki, w którym wyświetlane są odpowiednie informacje.

F WIADOMOŚCI

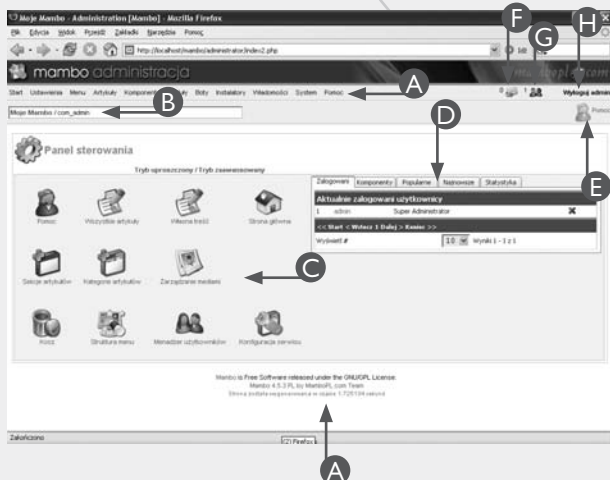
W tym miejscu wyświetlane są dane na temat liczby oczekujących na Ciebie informacji w systemie wiadomości administracyjnych.

H WYLOGOWYWANIE

W tym miejscu znajduje się łącze, którego kliknięcie powoduje wylogowanie administratora z systemu. Po wylogowaniu w oknie przeglądarki pojawia się główna strona Twojego serwisu.

G UŻYTKOWNICY

Wyświetla informacje na temat liczby użytkowników korzystających w danej chwili z serwisu. Liczba ta jest aktualizowana podczas każdego odświeżania strony. Pomiędzy opuszczeniem witryny przez użytkownika a zmniejszeniem licznika gości w serwisie zawsze występuje pewne opóźnienie, dlatego powinniśmy traktować tę liczbę jako wartość przybliżoną.



Zmiana widocznych zakładek

Aby szybko przejrzeć różne zakładki zawierające rozmaite dane i łącza, skorzystaj z kontrolki paska zakładek widocznej w interfejsie administracyjnym. Pasek ten oferuje Ci bezpośredni dostęp do informacji na temat aktywności poszczególnych użytkowników oraz używanych przez nich komponentów i treści. Na pasku widocznych jest pięć różnych zakładek. Są to (kolejno) zakładki: *Zalogowani*, *Komponenty*, *Popularne*, *Najnowsze* i *Statystyka*.

Zakładka *Zalogowani* przedstawia listę zarejestrowanych użytkowników zalogowanych w tej chwili w systemie. Widoczne są tutaj nazwy poszczególnych użytkowników oraz nazwy grup, do których należą. Zakładka ta pozwala również użytkownikom o uprawnieniach Administratora i Super Administratora na wymuszenie wylogowania użytkowników. Więcej informacji o wymuszaniu wylogowania użytkownika znajdziesz w rozdziale 4.

Na zakładce *Komponenty* widoczna jest lista zainstalowanych w systemie komponentów oraz zestaw łączy do podstawowych zadań związanych z każdym z nich. Zakładka oferuje szybki dostęp do głównych funkcji

komponentów i zawartych w nich łączy, które możesz również znaleźć spośród pozycji dostępnych w menu *Komponenty*.

Zakładka *Popularne* zawiera listę artykułów cieszących się największym zainteresowaniem wśród użytkowników serwisu wraz z datami utworzenia elementów treści oraz wartością określającą całkowitą liczbę ich odsłon. Korzystając z nazwy artykułu, możesz w szybki sposób otworzyć dany element w oknie edycji.

Na zakładce *Najnowsze* wyświetlana jest lista elementów treści, które zostały ostatnio dodane do serwisu, oraz daty ich utworzenia i informacje o autorach. Podobnie jak w przypadku poprzedniej zakładki, również tutaj możesz swobodnie utworzyć wybrany artykuł w oknie edycji, używając jego nazwy. Poza tym możesz także otworzyć ekran edytowania informacji o autorze, korzystając z jego nazwy.

Zakładka *Statystyki* zawiera nazwy wszystkich opublikowanych menu wraz z liczbą elementów wchodzących w skład poszczególnych pozycji. Możesz tu skorzystać z nazwy menu w celu przejścia do ekranu pozwalającego na jego edycję.

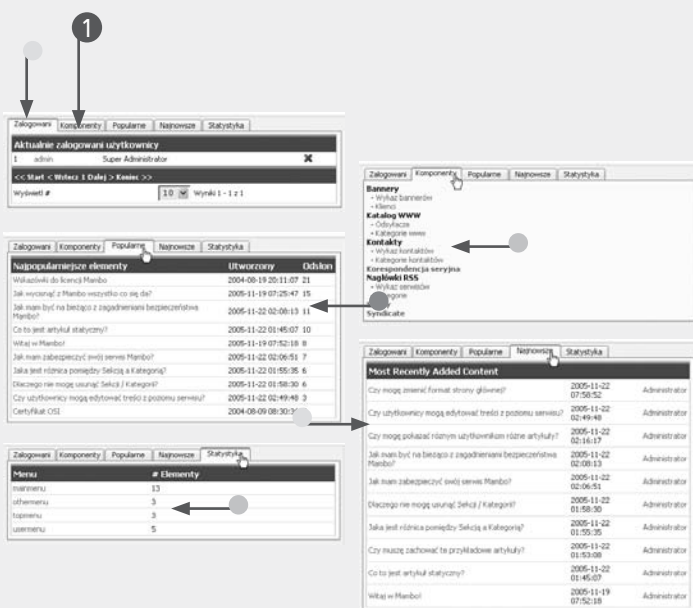
Zmiana widocznych zakładek

- 1 Korzystając z *Panelu sterowania* interfejsu administracyjnego, kliknij wybraną zakładkę.

Uwaga: Więcej informacji na temat interfejsu administratora znajdziesz w podrozdziale „Wprowadzenie do interfejsu administracyjnego”.

Na ekranie pojawi się zawartość wybranej zakładki.

- Zakładka *Zalogowani* przedstawia listę zarejestrowanych użytkowników, którzy są aktualnie zalogowani w systemie.
- Zakładka *Komponenty* zawiera listę komponentów zainstalowanych w systemie.
- Zakładka *Popularne* wyświetla listę najpopularniejszych artykułów.
- Zakładka *Najnowsze* pokazuje elementy treści dodane jako ostatnie.
- Zakładka *Statystyki* przedstawia listę menu obecnych w systemie.



Przełączanie pomiędzy trybem uproszczonym i zaawansowanym

Sposób wyświetlania interfejsu administracyjnego systemu Mambo możesz zmienić w bardzo prosty sposób. Dokonuje się tego poprzez przełączanie go pomiędzy widokami *Tryb uproszczony* a *Tryb zaawansowany*, z których ten ostatni jest widokiem standardowym. Użytkownicy, którzy preferują mniejszą liczbę szczegółów i szybsze ładowanie interfejsu, powinni skorzystać z prostszego trybu, ponieważ wyświetlane są w nim jedynie najważniejsze i najczęściej używane narzędzia. Z kolei użytkownicy, którzy nie martwią się zbyttno o szybkość swojego łącza sieciowego i którym zależy na stałym dostępie do wszystkich narzędzi oferowanych przez system, powinni raczej pozostać przy trybie zaawansowanym. Tryb uproszczony może okazać się bardziej przydatny w momencie edytowania zawartości serwisu, głównie z powodu oferowania szerszego widoku i większego obszaru edycji. W chwili zakończenia wpisywania treści i przejścia do ostatecznej konfiguracji poprzedzającej publikację artykułu wygodniejsze będzie z kolei skorzystanie z trybu zaawansowanego.

Różnica między trybami uproszczonym i zaawansowanym polega wyłącznie na sposobie prezentacji ele-

mentów interfejsu. W prostszym trybie żadne narzędzia nie są jakoś specjalnie ograniczane ani totalnie blokowane. Wybranie go powoduje po prostu jedynie usunięcie rzadziej używanych opcji z widocznego obszaru. Na przykład na *Panelu sterowania* w trybie zaawansowanym wyświetlany jest bogaty zbiór funkcji. Przełączenie do trybu uproszczonego skutkuje zmniejszeniem liczby widocznych ikon z jedenastu do czterech. Te cztery wyświetlane ikony oferują dostęp do możliwości zarządzania treścią, podczas gdy pozostałe pozycje mają związek z dodatkowymi działaniami, takimi jak konfiguracja całego serwisu czy zarządzanie kontami użytkowników.

Opcja przełączania się między trybami uproszczonym i zaawansowanym dostępna jest na stronie *Panelu sterowania* oraz na stronach edytowania artykułów. W tym drugim przypadku włączenie prostszego trybu wyświetlania powoduje ukrycie parametrów i zakładek innych zaawansowanych funkcji znajdujących się w prawej części strony, pozwalając tym samym na powiększenie obszaru edycji treści na całą szerokość okna przeglądarki internetowej.

Przełączanie pomiędzy trybem uproszczonym i zaawansowanym

W CZASIE KORZYSTANIA Z PANELU STEROWANIA:

- 1 Korzystając z *Panelu sterowania*, kliknij łącze *Tryb uproszczony*.

Na ekranie pojawi się uproszczony widok interfejsu administracyjnego.

- Aby ponownie wyświetlić interfejs administracyjny ze wszystkimi dodatkowymi opcjami, wybierz łącze *Tryb zaawansowany*.

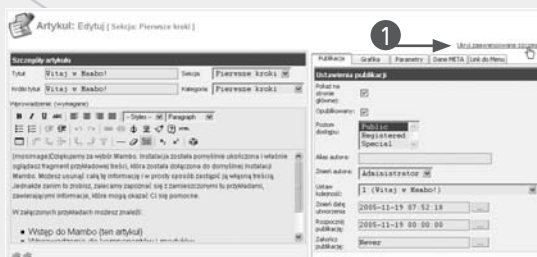


W CZASIE KORZYSTANIA Z EKRANU EDYCJI ARTYKUŁU:

- 1 Używając strony edycji elementu treści, kliknij łącze *Ukryj szczegóły*.

Ze strony zostanie usunięty widoczny po prawej stronie pasek zakładek, a obszar edycji zostanie powiększony w taki sposób, aby zajmować całą szerokość okna przeglądarki.

- Aby ponownie wyświetlić wszystkie zaawansowane opcje związane z artykułem, wybierz łącze *Pokaż szczegóły*.



Przeglądanie plików pomocy

Masz możliwość uzyskania dostępu do plików pomocy w dowolnej chwili, gdy zajmujesz się administracją swojego systemu Mambo. Zadaniem plików pomocy Mambo jest rozwiązywanie problemów, z którymi mogą się zetknąć administratorzy w czasie wykonywania typowych działań związanych z zarządzaniem treścią i kontami użytkowników, ale pomoc może się też okazać przydatna w celu poznania wszystkich szczegółów związanych z interfejsem systemu. Program pozwala również na korzystanie z opcji pomocy kontekstowej, która umożliwia wyświetlanie dodatkowego okna przeglądarki zawierającego informacje na temat ekranu oglądanego przez użytkownika w chwili wywołania funkcji pomocy.

Wraz z systemem Mambo rozprowadzane są liczne pliki pomocy, a dostęp do nich można również uzyskać w dowolnym momencie, korzystając z odpowiedniej pozycji głównego menu nawigacyjnego widocznego na stronie administracyjnej. Znajdujące się tam pliki pomocy są ułożone tematycznie, dzięki czemu możesz je w prosty sposób przeglądać i wyszukiwać wszelkie niezbędne dla siebie dane. Pamiętaj, że jeśli Twój system Mambo nie jest zainstalowany na serwerze

dysponującym bezpośrednim dostępem do internetu, nie będziesz miał możliwości korzystania z systemu pomocy znajdującego się na stronach WWW utrzymywanych przez twórców programu. W takiej sytuacji lub w przypadku, gdy witryna Mambo nie będzie odpowiadała, na ekranie Twojego komputera pojawi się komunikat błędu 404 informujący o braku połączenia z odpowiednim serwisem. Standardowo ustawione jest tu używanie plików pomocy dostępnych w sieci, lecz można to zmienić i korzystać z lokalnych plików zawierających informacje. Pozwala na to narzędzie *Konfiguracja serwisu*, a dokładniej jeden z parametrów znajdujących się na zakładce *Serwer*. Więcej informacji na temat możliwości zmiany ustawień udostępnianych przez narzędzie *Konfiguracja serwisu* znajdziesz w rozdziale 2.

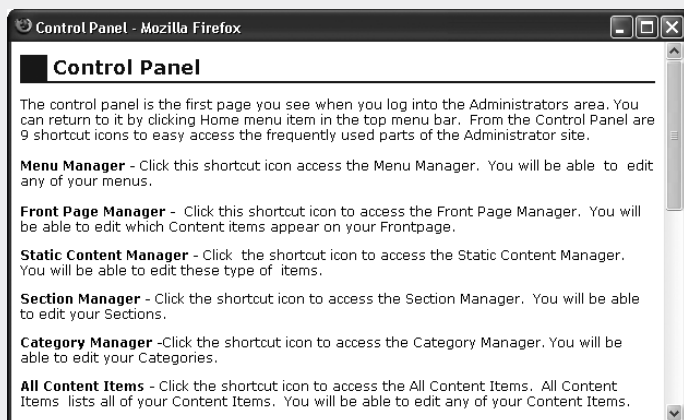
W każdej chwili masz również możliwość skorzystania z pomocy kontekstowej dzięki ikonie *Pomoc* widocznej w prawym górnym narożniku każdej strony administracyjnej. Pliki pomocy kontekstowej są rozprowadzane wraz z pakietem Mambo i oferują dostęp do informacji dotyczących aktualnie wyświetlanej strony systemu administracji programu.

Przeglądanie plików pomocy

- 1 Korzystając z *Panelu sterowania*, kliknij ikonę *Pomoc* widoczną w prawym górnym narożniku strony.



Na ekranie pojawi się wyskakujące okno zawierające plik pomocy związany z aktualnie używaną stroną interfejsu administracyjnego.



Przeglądanie informacji na temat systemu

Możliwość przeglądania podsumowania kluczowych informacji dotyczących systemu operacyjnego wykorzystywanego przez Twój serwer, ważnych danych na temat Twojego systemu Mambo oraz związanych z nim plików oferuje Ci opcja *Informacje o systemie* udostępniana przez interfejs administracyjny programu. Ta możliwość szybkiego przejrzania dokładnych danych na temat systemu i uprawnień dotyczących plików okazuje się szczególnie przydatna w sytuacji, gdy ktoś z zewnątrz próbuje naprawić Twoją instalację Mambo lub też starasz się to zrobić samodzielnie. Mambo prezentuje wszystkie istotne informacje w jednym miejscu dostępnym z poziomu interfejsu administracyjnego, dzięki czemu nie musisz używać całego zestawu poleceń systemu operacyjnego i komend FTP ani nawet ich zapamiętywać, aby poznać podstawowe dane na temat konfiguracji swojego serwisu.

System Mambo pozwala na dostęp do odpowiednich danych z poziomu głównego menu nawigacyjnego, co pozwala na szybkie i łatwe wyświetlenie odpowiednich informacji. Aby otworzyć stronę z danymi, powinieneś jedynie skorzystać z widocznego w menu *System* polecenia *Informacje o systemie*.

Jednak niezależnie od sposobu otwarcia strony z informacjami na temat systemu zawsze znajdziesz na niej trzy zakładki prezentujące różne grupy danych.

Przeglądanie informacji na temat systemu

- 1 Korzystając z głównego menu nawigacyjnego, kliknij pozycję *System*.
- 2 Wybierz polecenie *Informacje o systemie*.

W oknie przeglądarki pojawi się strona zawierająca podstawowe informacje dotyczące systemu.

Na pierwszej z nich, opisanej hasłem *Informacje*, umieszczono szczegóły dotyczące Twojego systemu operacyjnego i jego podstawowych komponentów oraz zawartość pliku *configuration.php*. Zwróć uwagę na to, że niektóre informacje znajdujące się w tym pliku nie zostały wyświetlone — dotyczy to ważnych i chronionych danych, takich jak hasła, których ujawnienie niewłaściwym osobom mogłoby zagrozić bezpieczeństwu systemu. Na zakładce *Informacje* widoczna jest również informacja na temat numeru wersji używanej przez Ciebie instalacji Mambo, która ma kluczowe znaczenie w przypadku rozwiązywania wszelkich problemów z systemem. Druga zakładka, nosząca nazwę *PHP Info*, prezentuje szczegółowe dane na temat wersji PHP działającej na Twoim serwerze. Z kolei trzecia z zakładek, opisana jako *Uprawnienia*, zawiera podsumowanie informacji na temat praw dostępu do kluczowych katalogów instalacji systemu Mambo.

Zauważ, że wszystkie zakładki widoczne na stronie danych o systemie mają charakter czysto informacyjny. Na żadnej z nich nie ma jakichkolwiek narzędzi, nie wiążą się z nimi też żadne funkcje ani zadania. Jedynym celem istnienia tych stron jest po prostu oferowanie Ci prostego dostępu do niezbędnych danych o ustawieniach systemowych, nie zaś zmiana jakichkolwiek z tych parametrów.

The screenshot shows the Mambo administration interface. At the top, there is a navigation menu with 'System' highlighted. Below the menu, the 'Informacje o systemie' page is displayed, showing system information such as PHP version, MySQL version, and server configuration. The page is divided into sections: 'Informacje o systemie', 'Interfejs serwera do PHP', and 'Plik konfiguracyjny'.

Informacje o systemie

Windows NT / Apache: 5.1 build 2600
5.0.27-community-int
5.2.0
Apache/2.2.3 (Win32) DAV/2 mod_ssl/2.2.3 OpenSSL/0.9.8d
mod_authnz_coker PHP/5.2.0
apache2handler

Interfejs serwera do PHP:
Wersja
Mambo 4.5.3 Stable Titan [MamboPL.com] 30-Nov-2005 03:00 GMT
Mozilla/5.0 (Windows; U; Windows NT 5.1; pl; rv:1.8.0.9)
Gecko/2008.1206 Firefox/1.5.0.9

Istotne ustawienia PHP:

Safe Mode: OFF
Open Basedir: none
Display Errors: ON
Short Open Tags: ON
File Uploads: ON
Magic Quotes: ON
Register Globals: OFF
Output Buffering: OFF
Session save path: C:\Program Files\xampp\tmp
Session auto start: 0
Obrotowa XML: Yes
Obsługa ZIP: Yes
Wyłączone funkcje: none
Edytor WYSIWYG: Edytor TinyMCE
<?php
\$mosConfig_offline = 0;

Przełączanie serwisu w tryb offline

System Mambo oferuje Ci prostą funkcję umożliwiającą przeglądanie Twojej witryny WWW. Możesz z niej skorzystać, wybierając opcję *Przerwa konserwacyjna* dostępną na stronie *Konfiguracja serwisu*. Polecenie to okazuje się szczególnie przydatne, gdy dokonujesz dużych zmian w witrynie i nie chcesz wprowadzać w błąd użytkowników serwisu lub po prostu nie chcesz sobie, aby oglądali oni niepełne efekty przeprowadzanych modyfikacji. Możliwość tę należy również stosować w sytuacjach, gdy instalujesz poprawki w systemie, a więc kiedy nie powinien być w nim zalogowany żaden użytkownik, aby nie doszło do blokady aktualizowanych zasobów. W takim przypadku mogłoby się bowiem zdarzyć, że niektóre pliki nie zostałyby uaktualnione poprawnie lub też nie odbyłyby się to dokładnie w taki sposób, jak się tego spodziewasz.

Gdy serwis zostaje przełączony w tryb offline przez użycie opcji *Przerwa konserwacyjna*, odwiedzający mogą w dalszym ciągu próbować połączyć się z witryną, jednak zamiast zastać tam standardową stronę główną serwisu, zobaczą tylko pojedynczą stronę z odpowied-

nią informacją na temat przerwy w działaniu. System zapewnia Ci tutaj domyślną treść komunikatu, ale możesz również opracować własną wiadomość dla użytkowników.

Efekt przełączenia strony w tryb offline jest natychmiastowy. Osoby przeglądające w tym momencie stronę zamiast zwykłych zamieszczonych na niej treści ujrzą stronę tymczasową. Podobnie będzie również w przypadku użytkowników zalogowanych w serwisie. To natychmiastowe przerwanie działania strony może powodować powstanie pewnych niezamierzonych „skutków ubocznych”. Użytkownicy wykonujący właśnie jakieś zadania mogą nie być w stanie ich dokończyć. Z tego też powodu powinniśś korzystać z tego polecenia, mając na uwadze należyty szacunek dla użytkowników swojego serwisu, a więc starać się ograniczać przerwy w jego działaniu jedynie do niezbędnego minimum.

Aby przywrócić serwis szerokiemu kręgowi odbiorców, będziesz tylko musiał zmienić stan opcji *Przerwa konserwacyjna*, co spowoduje natychmiastowe uaktywnienie witryny i ponownie udostępnienie jej wszystkim odwiedzającym.

Przełączanie serwisu w tryb offline

1 Wybierz z menu pozycję *Twój serwis*.

Uwaga: W starszych polskich wersjach systemu Mambo pozycja ta nosi nazwę *Ustawienia*.

2 Z wyświetlonego menu wybierz pozycję *Konfiguracja serwisu*.



W oknie przeglądarki pojawi się strona *Konfiguracja serwisu*.

Wprowadź odpowiednią treść komunikatu związanego z przerwą w działaniu serwisu.

3 Wybierz pole opcji *Tak* znajdujące się obok etykiety *Przerwa konserwacyjna*.

4 Kliknij widoczną w górnej części strony ikonę *Zapisz*.

5 Twój serwis przejdzie w tym momencie w tryb offline i wybranie jego adresu spowoduje otwarcie strony zawierającej komunikat, który sformułowałeś w punkcie 3. niniejszej procedury.



Włączanie uprawnień do zapisywania plików

Aby móc wprowadzać określone rodzaje zmian w systemie Mambo, musisz umożliwić zapis kluczowych plików i katalogów programu. W czasie trwania procesu instalacji narzędzie instalujące Mambo wymaga ustawienia tego uprawnienia w przypadku określonych katalogów, w których aplikacja zapisuje dane. Jednak również po zakończeniu instalacji Mambo możesz być zmuszony do włączenia prawa zapisu niektórych plików, aby móc zmieniać ich zawartość. Musisz na przykład udostępnić możliwość zapisu pliku *configuration.php*, jeśli chcesz wprowadzać jakiegokolwiek modyfikacje w ustawieniach za pomocą narzędzia *Konfiguracja serwisu*. Również edycja plików szablonów wymaga, abyś określił prawa do zapisu poszczególnych plików w katalogach szablonów, jeżeli system ma zapisać zmiany wprowadzone przez Ciebie w tych zbiorach.

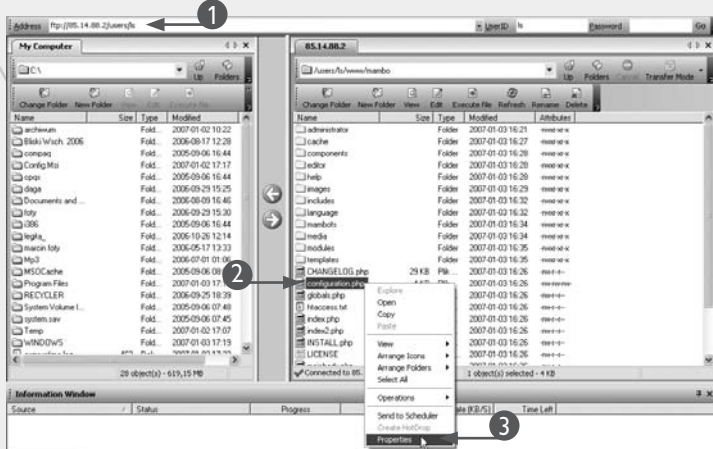
Narzędzia administracyjne programu Mambo nie oferują niestety żadnej możliwości zmiany uprawnień związanych z jakimikolwiek plikami istniejącymi już w systemie, zatem aby dokonać wymaganych ustawień, musisz uzyskać dostęp do plików w jakiś inny sposób. Zwykle robi się to za pomocą programu

klienta FTP i polecenia *CHMOD*. Można co prawda skorzystać również z odpowiedniego panelu kontrolnego hosta WWW i programu do zarządzania plikami, jednak komenda *CHMOD* jest standardowym rozwiązaniem w przypadku konieczności dokonania jakichkolwiek zmian w uprawnieniach związanych z plikami i właśnie ta metoda została opisana w dalszej części tego podrozdziału.

W przypadku nowych plików można skorzystać z funkcji automatycznego ustawiania uprawnień oferowanej przez narzędzie *Konfiguracja serwisu*. Metoda ta została dokładniej opisana w rozdziale 2. Jak zaznaczyłem w tym rozdziale, nadawanie uprawnień do zapisywania plików na stałe nie jest najlepszym pomysłem i może powodować pewne zagrożenia bezpieczeństwa serwisu. Dużo lepszą praktyką jest odbieranie tych praw zaraz po dokonaniu niezbędnych zmian i przydzielanie uprawnień do zapisu wyłącznie okazjonalnie i tylko na czas potrzebny do wprowadzenia modyfikacji. Zasada ta nie dotyczy oczywiście plików, które muszą być stale zmieniane w celu zapewnienia normalnego funkcjonowania serwisu.

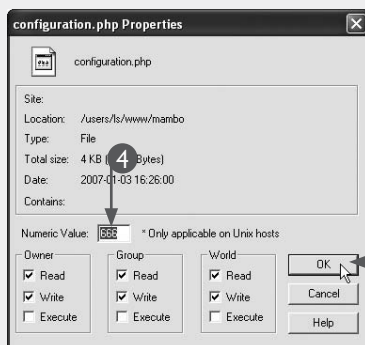
Włączanie uprawnień do zapisywania plików

- 1 Przejdź do swojej strony za pomocą programu klienta usługi FTP.
- 2 Wybierz plik, który chcesz zmienić.
- 3 Otwórz okno zawierające właściwości pliku.



Na ekranie pojawi się okienko dialogowe z informacjami na temat uprawnień związanych z plikiem.

- 4 Zmień widoczną w nim wartość numeryczną na 777.
- 5 Kliknij przycisk OK.



Odpowiednie narzędzia pracy

System Mambo nie jest uzależniony od żadnego określonego zestawu narzędzi i pozwala na korzystanie praktycznie z dowolnych programów, które zechcesz zastosować. Nie zmienia to jednak tego,

że niektóre z nich działają lepiej niż inne, a — co jest prawdopodobnie jeszcze ważniejsze — niektóre pozwalają na wykonanie prac administracyjnych w dużo prostszy i szybszy sposób.

Przeglądarka internetowa

Z systemu administracyjnego witryny WWW działającej w oparciu o program Mambo możesz korzystać za pomocą dowolnej przeglądarki internetowej. Jednak niektóre narzędzia, a zwłaszcza edytor WYSIWYG, działają zdecydowanie lepiej w przeglądarkach Microsoft Internet Explorer lub Mozilla Firefox niż w innych programach tego typu. Z tego też powodu do celów administracyjnych zalecane jest używanie właśnie tych dwóch przeglądarek. Nie przejmuj się jednak zbyt, gdyż nie ma to żadnego związku z możliwościami przeglądania właściwej treści Twojego serwisu przez użytkowników końcowych. Osoby odwiedzające witrynę będą mogły równie komfortowo korzystać z niej za pomocą każdego rodzaju przeglądarki pracującej na dowolnym systemie operacyjnym.

Niezależnie od tego, czy wybrałeś program IE czy też Firefox, zawsze powinieneś starać się mieć w zanadru inne popularne przeglądarki internetowe, abyś w każdej chwili mógł sprawdzić na swoim komputerze, jak prezentuje się Twój serwis, gdy zostanie wyświetlony za pomocą różnych narzędzi do przeglądania stron internetowych. Jeśli chcesz mieć w miarę reprezentatywną próbkę, spróbuj otworzyć swoją witrynę, korzystając z takich programów, jak IE, Firefox, Safari i Opera.

Program klienta FTP

Klient usługi FTP nie jest niezbędnym narzędziem, jednak czasami może się okazać bardzo pomocnym programem. Usługa FTP to metoda dwukierunkowego przesyłania plików pomiędzy Twoim lokalnym komputerem i serwerem, a klient FTP to oczywiście program, który korzysta z protokołu FTP do przesyłania danych. Niektórzy użytkownicy systemu Mambo będą potrzebowali takiego narzędzia do skopiowania plików instalacyjnych pakietu na serwer WWW. Inni skorzystają z systemu zainstalowanego już na serwerze przez swoich administratorów lub programistów. Jednak nawet w tym drugim przypadku posiadanie programu klienta FTP może się okazać wskazane, gdyż znacznie ułatwia on i przyspiesza wykonywanie niektórych zadań związanych z administracją systemu Mambo. Przykładem może tu być sytuacja, w której trzeba będzie skopiować dużą liczbę plików graficznych na serwer WWW. Klient FTP pozwala na wykonanie tej operacji dużo szybciej, niż jest to możliwe przy użyciu narzędzia *Menadżer mediów* (które w starszej wersji programu nosiło nazwę *Zarządzanie mediami*) oferowanego przez system Mambo. Klient FTP przydaje się również do zarządzania uprawnieniami dostępu do plików, jak wspominałem już w podrozdziale zatytułowanym „Włączanie uprawnień do zapisywania plików”.

Obecnie dostępnych jest mnóstwo różnych programów klientów FTP. Wszystkie przykładowe zadania, które pojawiają się w tej książce, zostały wykonane za pomocą narzędzia WS FTP Pro, ale te same operacje można swobodnie przeprowadzić za pomocą praktycznie każdego innego klienta.

Edytor kodu HTML

Nie potrzebujesz żadnego edytora HTML, aby zarządzać treścią prezentowaną przez Twój serwis Mambo, gdyż oferowany przez system edytor WYSIWYG w zupełności wystarczy Ci do przeprowadzenia wszelkich niezbędnych działań i pozwala na korzystanie z odpowiednich narzędzi do formatowania tekstu. Umiejętności w zakresie posługiwania się kodem HTML przydadzą Ci się jednak, jeśli zamierzasz pracować nad zawartością witryny w trybie offline. Dzięki zastosowaniu edytora kodu HTML możesz utworzyć artykuł niezależnie od serwisu Mambo, nie korzystając z sieci, a następnie przenieść go w formie ukończonego elementu treści wraz ze wszystkimi znacznikami HTML do okna edytora treści Mambo. Taki model pracy z zawartością serwisu pozwoli Ci zaoszczędzić sporo czasu, a jeśli dysponujesz niezbyt szybkim łączem internetowym, szybko przekonasz się, że zastosowanie tej metody spowoduje nie tylko znaczne oszczędności czasu, ale i nerwów poświęconych na użeranie się z powoli przeładowującą się stroną edytora.

Choć niektórym początkującym użytkownikom program Dreamweaver firmy Adobe może się wydawać nieco zbyt skomplikowany i przeładowany, naprawdę jest on doskonałym edytorem kodu HTML. Jedną z ciekawszych możliwości udostępnianych przez to narzędzie jest rozszerzenie Mambo, które można pobrać z serwisu znajdującego się pod adresem <http://source.mambo-foundation.org>. Dodatek ten pozwala na pewną automatyzację procesu tworzenia treści przeznaczonych dla witryn działających w oparciu o mechanizm Mambo dzięki umieszczaniu odpowiednich znaczników i nagłówków niezbędnych do opracowania szablonów Mambo. Możliwości rozszerzenia są wprawdzie dość ograniczone, jednak może on zaofiarować pewną pomoc w tworzeniu i konwertowaniu szablonów przeznaczonych dla systemu Mambo, dzięki czemu pozwoli na zaoszczędzenie czasu i już choćby z tego względu jest wart zainteresowania.

Jeśli nie umiesz korzystać z narzędzia Dreamweaver, nauka jego obsługi prawdopodobnie zajmie Ci nieco czasu. Jeżeli szkoda Ci go jednak na tego typu edukację, lepiej będzie, gdy po prostu zostaniesz przy swoim ulubionym edytorze, którego używałeś z powodzeniem do tej pory.

Zanim rozpoczniesz pracę

Jedną z najwspanialszych cech systemu Mambo jest jego ogromna tolerancja na całą masę pomyłek i prób niewłaściwego użycia funkcji serwisu, których podjęcie nie prowadzi do zawieszenia czy przerwania pracy systemu. Niezależnie od tego podczas korzystania z Mambo powinieneś starać się postępować zgodnie z podstawowymi zasadami, które pozwolą uniknąć Ci niepotrzebnych proble-

mów. Niektóre z reguł wymienionych w tym podrozdziale mają zastosowanie do wszystkich systemów działających na serwerach, inne dotyczą wyłącznie programu Mambo. Wszystkie jednak należą do zbioru podstawowych zasad dobrej praktyki administracyjnej, dzięki którym uda Ci się oszczędzić sobie zbędnych kłopotów w czasie używania swojego serwisu.

Dbaj o bezpieczeństwo

Aby zapewnić bezpieczeństwo swojego serwisu, staraj się przestrzegać następujących reguł:

- Nie udostępniaj swojego hasła żadnej innej osobie.
- Zawsze wylogowujesz się z systemu, gdy musisz odejść od komputera. Jeśli tego nie zrobisz, jakaś obca osoba może skorzystać z Twoich praw dostępu, aby dokonać zmian w systemie, a więc na przykład w celu utworzenia nowego użytkownika i odpowiedniego hasła lub też nawet w celu całkowitego uniemożliwienia Ci dostępu do serwisu.
- Nie zezwalaj przeglądarce internetowej na zapamiętywanie nazwy użytkownika i hasła dostępu do systemu, chyba że wykorzystywany przez Ciebie komputer przeznaczony jest wyłącznie do Twojego własnego użytku.
- Zawsze wylogowujesz się z systemu po zakończeniu pracy.
- Zapisz się na listę dystrybucyjną wiadomości związanych z zabezpieczeniami systemu Mambo o nazwie Mambo Security Announcements, aby na bieżąco otrzymywać najnowsze informacje na temat kwestii związanych z bezpieczeństwem mechanizmu Mambo. Aby tego dokonać, wyślij maila na adres security-notification@mambo-foundation.org.

Pamiętaj o aktualizacjach

System Mambo to rozwijający się dynamicznie projekt Open Source, co oznacza, że nowe wersje pakietu są udostępniane dość regularnie. Niektóre z nowych wydań systemu nie wnoszą wiele istotnych zmian i ich instalacja nie jest koniecznością. Inne jednak mogą mieć charakter łat przeznaczonych do naprawy błędów dostrzeżonych w działaniu programu lub mogą dotyczyć ważnych kwestii związanych z bezpieczeństwem. Najlepszą praktyką jest zatem korzystanie z najnowszej, stabilnej wersji oprogramowania. Aby być na bieżąco z aktualizacjami systemu, staraj się regularnie odwiedzać oficjalne strony Mambo i sprawdzać na nich dostępność najnowszych wersji programu.

Twórz kopie zapasowe danych

Staraj się regularnie robić kopie bezpieczeństwa danych związanych ze swoim systemem. W przypadku większości użytkowników wystarczające może się okazać kopiowanie jedynie plików bazy danych odpowiedzialnej za przechowywanie i udostępnianie informacji dotyczących serwisu. Standardowa instalacja systemu Mambo oferuje możliwość korzystania z funkcji tworzenia kopii bezpieczeństwa; korzystaj z niej regularnie i przechowuj wykonane kopie w bezpiecznym miejscu. Użytkownicy dokonujący wielu zmian w plikach systemu Mambo mogą korzystać z pełnych kopii lub kopiować tylko pliki, które uległy modyfikacji w ostatnim czasie. Kopiowanie jedynie zmienionych plików może Ci również ułatwić życie, gdy nadejdzie odpowiedni moment na aktualizację mechanizmu Mambo kontrolującego działanie Twojego serwisu WWW.

Utrzymuj środowisko w czystości

Wycinanie tekstu z dokumentu programu Microsoft Word i wklejanie go bezpośrednio w edytorze treści systemu Mambo nie jest dobrą praktyką, Word dołącza bowiem do dokumentu masę niepotrzebnych znaczników kodu HTML. Kopiując zawartość pliku Worda i wklejając ją bezpośrednio w postaci treści Mambo, kopiujesz i wklejasz również te zbędne elementy. Niepotrzebnie „rozdęty” w programie Word tekst znacznie zwiększa rozmiar tworzonej strony, czasami nawet dwukrotnie! Z tego powodu powinieneś unikać tego rodzaju działań, mimo że przeniesiony tekst zachowuje większość formatowań Worda, gdyż dzieje się to kosztem rozmiaru wynikowego pliku strony. Powoduje to oczywiście spowolnienie działania serwisu i zwiększenie trudności w zarządzaniu danymi w przyszłości. Istnieją trzy rozwiązania tego problemu:

- Wycinaj tekst z dokumentu aplikacji Word, a następnie wklejaj go w dokumencie narzędzia Notatnik lub innego bardzo prostego programu służącego do edycji tekstu. Dzięki temu pozabawisz treść wszystkich związanych z nią formatowań. W kolejnym kroku wytnij tekst z dokumentu Notatnika i wklej go w oknie edytora treści Mambo. Pozwoli Ci to wyczyścić wszelkie kody, a niezbędne formatowania możesz wprowadzić bezpośrednio za pomocą narzędzi oferowanych przez edytor Mambo.
- Formatuj tekst za pomocą zewnętrznego edytora kodu HTML, a następnie przenieś tak utworzony kod w całości do okna edytora Mambo.
- Niektóre edytory WYSIWYG oferują możliwość skorzystania z przycisku służącego do czyszczenia znaczników kodu HTML wprowadzanych przez program Word. Jeżeli zdarzy Ci się przenieść tekst z Worda, możesz zaznaczyć odpowiedni jego fragment w oknie edytora i wybrać to polecenie w celu automatycznego usunięcia wszelkich zbędnych znaczników. Sposób ten działa zwykle całkiem niezle.