

IDŹ DO

PRZYKŁADOWY ROZDZIAŁ



SPIS TREŚCI

KATALOG KSIĄŻEK

KATALOG ONLINE

ZAMÓW DRUKOWANY KATALOG

TWÓJ KOSZYK

DODAJ DO KOSZYKA

CENNIK I INFORMACJE

ZAMÓW INFORMACJE
O NOWOŚCIACH

ZAMÓW CENNIK

CZYTELNIA

FRAGMENTY KSIĄŻEK ONLINE

Windows Vista PL. Przewodnik encyklopedyczny

Autor: William R. Stanek

Tłumaczenie: Grzegorz Kowalczyk, Marcin Rogóż

ISBN: 78-83-246-1248-2

Tytuł oryginału: [Windows Vista:](#)

[The Definitive Guide](#)

Format: B5, stron: 904



Ujarmij moc drzemiącą w systemie Windows Vista!

- Jak zarządzać systemem i optymalnie go konfigurować?
- Jak przetwarzać media cyfrowe?
- Jak efektywniej przeszukiwać zasoby komputera i nimi zarządzać?

Windows Vista jest pierwszą wersją systemu Windows, której funkcjonalność zmienia się w zależności od komputera, a modułowa budowa i niezależnienie od siebie poszczególnych składników pozwalają bardzo łatwo dodawać funkcje lub po prostu wyłączać poszczególne mechanizmy. Vista wprowadza wiele nowych możliwości i praktycznych ułatwień, takich jak przejrzysty i wygodny interfejs użytkownika, sprawna nawigacja, nowocześniejsze zabezpieczenia, a dla osób obdarzonych wrażliwością estetyczną – efektowne nowości wizualne.

„Windows Vista PL. Przewodnik encyklopedyczny” to nie jest zwykły podręcznik. Dlaczego? Ponieważ jest to książka przydatna na każdym poziomie zaawansowania. Przyda się wszystkim tym, którzy już wcześniej zetknęli się z tym systemem, a teraz chcą zaktualizować swoją wiedzę, pomoże początkującym, a także administratorom i pracownikom działów informatycznych. Przewodnik zawiera bowiem wszystko, co jest potrzebne, aby dopasować system operacyjny do indywidualnych potrzeb. Dzięki niemu dowiesz się, jak zarządzać systemem i konserwować go, jak tworzyć biblioteki multimediów czy konfigurować urządzenia sprzętowe; poznasz też wiele tajemnic, przydatnych trików i sztuczek do natychmiastowego wykorzystania, niezależnie od używanej edycji systemu.

- Konfiguracja systemu, sprzętu i akcesoriów komputera
- Praca z danymi i mediami cyfrowymi
- Tworzenie biblioteki multimediów
- Zabezpieczanie i udostępnianie danych
- Kompresowanie dysku
- Korzystanie z Centrum sieci i udostępniania
- Ochrona komputera za pomocą Windows Defender i Zapory Windows
- Korzystanie z zasad grupy w systemie Windows Vista
- Konfigurowanie ustawień proxy dla połączeń mobilnych
- Skróty klawiaturowe
- Zarządzanie repozytorium informacji BCD



Spis treści

Przedmowa	9
I Konfiguracja, personalizacja oraz strojenie systemu Windows Vista	17
1. Rozpoczynamy pracę z systemem Windows Vista	19
Pierwsze kroki z Vistą	20
Wybieramy edycję systemu Windows Vista	20
Uruchamianie systemu Windows Vista i korzystanie z niego	23
Praca z systemem Windows Vista	29
Logowanie, przełączanie użytkowników, blokowanie komputera, wylogowywanie i zamykanie systemu	32
2. Optymalizacja interfejsu użytkownika systemu Windows Vista	37
Dopasowywanie pulpitu systemu Windows Vista	38
Kilka słów o gadżetach i pasku bocznym	57
Kilka słów o menu i Panelu sterowania	69
3. Dostrajanie wyglądu oraz wydajności systemu Windows Vista	75
Balansowanie wyglądu i wydajności systemu	75
Funkcja Kontrola konta użytkownika i jej wpływ na wydajność systemu	80
Personalizacja systemu Windows Vista	84
Dostosowywanie systemu Windows Vista do własnych potrzeb	87
Optymalizacja wydajności systemu Windows Vista	109
4. Instalacja, konfiguracja i konserwacja oprogramowania	121
Instalacja oprogramowania — co się zmieniło	121
Instalacja oprogramowania — co trzeba wiedzieć	123
Instalowanie i uruchamianie oprogramowania	127
Zarządzanie oprogramowaniem po zainstalowaniu	137

5. Dostosowywanie składników sprzętowych komputera	153
Instalacja nowych urządzeń — co się zmieniło?	153
Instalacja urządzeń — co należy wiedzieć?	157
Zbieranie informacji o zainstalowanych urządzeniach	162
Dopasowywanie ustawień klawiatury, urządzeń wskazujących, ustawień regionalnych oraz daty i czasu	171
Instalacja składników sprzętowych i zarządzanie nimi	185
 II Praca z danymi i mediami cyfrowymi	 195
6. Praca z Eksploratorem Windows i przeszukiwanie komputera	197
Eksplorator Windows — co się zmieniło?	197
Przeglądanie komputera za pomocą paska adresu	200
Przeszukiwanie komputera	206
Indeksowanie komputera w celu przyspieszenia wyszukiwania	217
 7. Przeglądanie stron internetowych za pomocą Internet Explorera 7	 227
Rozpoczynamy pracę z Internet Explorerem 7	227
Poruszanie się po internecie i korzystanie z Internet Explorera 7	230
Ochrona komputera podczas przeglądania	239
 8. Tworzenie biblioteki multimediiów z użyciem programu Windows Media Player	 267
Zagłębiaamy się w tematykę multimediiów	267
Odtwarzanie multimediiów	281
Tworzenie biblioteki multimediiów	291
 9. Przechwytywanie obrazów cyfrowych i plików wideo oraz zarządzanie nimi	 313
Wprowadzenie do Galerii fotografii systemu Windows	313
Porządkowanie galerii	317
Tworzenie galerii zdjęć i wideo	324
Dzielenie się zawartością galerii obrazów i wideo	336
 10. Tworzenie filmów i DVD-Video	 347
Tworzenie DVD-Video w programie Windows DVD Maker	347
Tworzenie filmów za pomocą programu Windows Movie Maker	368
 11. Zabezpieczanie i udostępnianie danych	 393
Zabezpieczanie danych	393
Kontrolowanie dostępu do danych	397
Udostępnianie danych	407

12. Konfigurowanie drukarek, skanerów i faksów	421
Instalowanie drukarek, skanerów i faksów	421
Udostępnianie drukarek, skanerów i faksów	430
Konfigurowanie właściwości drukarek, skanerów i faksów	433
Zarządzanie zadaniami drukowania, faksowania i skanowania	437
13. Efektywne korzystanie z akcesoriów komputera	445
Tworzenie zrzutów ekranu i okien za pomocą narzędzia Wycinanie	445
Korzystanie z dodatków na komputerach typu Tablet i laptopach	449
Ułatwianie dostępu do komputera	466
III Połączenia sieciowe i praca w sieci	471
14. Konfiguracja sieci	473
Sieci domowe i w małych firmach	473
Mapowanie infrastruktury sieciowej	477
Praca w sieci z TCP/IP	487
Zaawansowane zagadnienia sieciowe	496
Rozwiązywanie problemów z małymi sieciami	499
15. Ochrona komputera za pomocą Windows Defender i Zapory systemu Windows	507
Podstawowe zagadnienia	507
Centrum zabezpieczeń systemu Windows	518
Korzystanie z programu Windows Defender	520
Praca z Zaporą systemu Windows	532
16. Korzystanie z Poczty, Kalendarza i Kontaktów systemu Windows	549
Korzystanie z Poczty systemu Windows	549
Korzystanie z Kontaktów systemu Windows	563
Korzystanie z Kalendarza systemu Windows	568
Korzystanie z Obszaru spotkań w systemie Windows	581
17. Praca w sieci z wykorzystaniem łączy telefonicznych, szerokopasmowych i bezprzewodowych	587
Konfiguracja sieci z połączeniami telefonicznymi, szerokopasmowymi i bezprzewodowymi	587
Praca z sieciami bezprzewodowymi	607

IV	Obsługa systemu Windows Vista i zarządzanie nim	617
18.	Zarządzanie kontami użytkowników oraz kontrolą rodzicielską	619
	Zarządzanie dostępem do komputera	619
	Zarządzanie własnym kontem użytkownika	621
	Zarządzanie prawami dostępu za pomocą kont grupowych	637
	Bezpieczeństwo członków rodziny korzystających z komputera	640
19.	Zarządzanie dyskami i napędami	655
	Konfigurowanie dysków i napędów	655
	Przygotowywanie dysków do użytku	663
	Korzystanie z kompresji i szyfrowania	672
20.	Przeprowadzanie standardowej konserwacji oraz rozwiązywanie problemów	683
	Konserwacja konfiguracji systemu	684
	Podstawowe narzędzia służące do konserwacji	696
	Planowanie zadań związanych z konserwacją	707
21.	Uzyskiwanie pomocy i zaawansowane zagadnienia związane ze wsparciem	715
	Wykrywanie i rozwiązywanie problemów z systemem	715
	Tworzenie kopii zapasowych i przygotowywanie się na wystąpienie problemów	723
	Odzyskiwanie systemu i danych po awarii lub wystąpieniu innego problemu	731
	Uzyskiwanie pomocy i udzielanie jej innym	741
	Rozwiązywanie problemów z programami i funkcjami w Windows Vista	745
V	Zaawansowane porady i techniki	753
22.	Instalowanie i uruchamianie systemu Windows Vista	755
	Porównanie wersji i funkcji systemu Windows Vista	755
	Instalowanie systemu Windows Vista	757
	Uaktualnianie edycji Windows Vista	761
23.	Środowisko uruchomieniowe Windows	763
	Poznaj środowisko uruchomieniowe Windows Vista	763
	Praca z danymi konfiguracji rozruchu	764
	Zarządzanie repozytorium informacji BCD	770
	Zarządzanie sektorem rozruchowym partycji dysku twardego	773
24.	Zmiany w zabezpieczeniach systemu Windows Vista	775
	Zmiany w zasadach haseł	775
	Zmiany w przypisywaniu praw użytkownika	776
	Zmiany w opcjach zabezpieczeń	780

25. Opanowujemy Windows Media Center	789
Wymagania Windows Media Center	789
Wybieranie właściwego sprzętu dla Windows Media Center	790
Instalowanie i konfigurowanie Windows Media Center za pomocą kreatora	793
Nawigowanie po Windows Media Center	796
Dostosowywanie ustawień programu Windows Media Center	808
Rozwiązywanie problemów związanych z programem Windows Media Center	819
26. Korzystanie z zasad grupy w systemie Windows Vista	823
Poznajemy Zasady grupy w systemie Windows Vista	824
Praca z wieloma lokalnymi obiektami zasad grupy	829
Aktualizowanie obiektów zasad grupy Active Directory dla Windows Vista	833
27. Zmiany w zasadach Windows Vista	835
Zmiany w zasadach Windows Vista	835
28. Zasady dotyczące programu Internet Explorer	839
Poznajemy ustawienia zasad programu Internet Explorer 7	839
Korzystanie z ustawień zasad programu Internet Explorer	839
29. Skróty klawiaturowe w Windows Vista	851
Używanie i tworzenie skrótów klawiaturowych	851
Skróty klawiaturowe w systemie Windows Vista	852
Skróty klawiaturowe związane z Eksploratorem Windows i Paskiem bocznym systemu Windows	855
Skróty klawiaturowe Galerii fotografii systemu Windows	856
Skróty klawiaturowe programu Windows Media Center	858
Skróty klawiaturowe w programie Windows Media Player	861
Skróty klawiaturowe w programie Internet Explorer 7	862
Skróty klawiaturowe w programie Windows Movie Maker	866
Skorowidz	869

Zarządzanie kontami użytkowników oraz kontrolą rodzicielską

W systemie Windows Vista konta użytkowników służą do zarządzania dostępem do komputera, a kontrola rodzicielska — do zarządzania typami zawartości, do których mogą uzyskać dostęp zalogowani użytkownicy. Konta użytkowników i kontrola rodzicielska są dwoma głównymi obszarami systemu operacyjnego, których ustawienia będą się diametralnie różniły w biurze i w domu. W domu zwykle korzystamy z kont lokalnych i mamy pełny dostęp do kontroli rodzicielskiej. Gdy jesteśmy zalogowani do systemu za pomocą konta lokalnego, stosowane są lokalne zabezpieczenia komputera za pośrednictwem Lokalnej Polityki Grupowej i innych lokalnych składników zabezpieczeń komputera.

W biurze komputer zwykle jest częścią domeny i do logowania się używamy kont domenowych i sieci. Gdy jesteśmy zalogowani do sieci za pomocą konta domenowego, dla konta stosowane są zabezpieczenia domeny za pośrednictwem Polityki Grupowej Active Directory oraz innych składników zabezpieczeń domeny. Choć można zalogować się do komputera należącego do domeny za pomocą konta lokalnego, część zabezpieczeń domeny wciąż będzie wpływała na to, co możemy zrobić oraz jak możemy pracować z kontami użytkowników.

Podczas pracy z komputerami w domenach jedną z najbardziej zauważalnych zmian jest brak kontroli rodzicielskiej, co również dotyczy sytuacji, gdy zalogujemy się za pomocą konta lokalnego. Kolejna duża zmiana dotyczy opcji dostępnych do zarządzania kontami lokalnymi. Opcje kont lokalnych w przypadku komputerów należących do domeny różnią się znacznie od opcji służących do zarządzania kontami lokalnymi w przypadku komputerów nienależących do domeny.

Zarządzanie dostępem do komputera

W systemie Windows Vista dostępne są konta użytkowników oraz konta grupowe. Konta użytkowników są przeznaczone dla konkretnych osób. Członkami kont grupowych, zwykle określanych mianem *grup*, są użytkownicy. Grupy są wykorzystywane do zarządzania prawami dostępu do plików i uprawnieniami wielu użytkowników jednocześnie. Choć można zalogować się na konto użytkownika, nie można zalogować się na konto grupowe.

W biurze administratorzy sieci tworzą konta użytkowników i zarządzają nimi, a posiadanie konta jest niezbędne do zalogowania się do sieci. Aby zalogować się do sieci i uzyskać dostęp do konta, możesz wykorzystać techniki omówione w podrozdziale „Logowanie, przełączanie użytkowników, blokowanie komputera, wylogowywanie i zamykanie systemu” rozdziału 1. Jeżeli występują problemy z kontem, poproś administratora, aby pomógł Ci je rozwiązać.

W domu mamy pełną kontrolę nad komputerem. Podczas instalacji zostało utworzone konto potrzebne do zalogowania się do komputera. Jeżeli jesteśmy zalogowani na konto administratora, a nie na standardowe, możemy stworzyć inne konta, aby umożliwić innym osobom zalogowanie się do komputera. Możemy również zarządzać kontami użytkowników.

Nazwy użytkowników i grup, które są wyświetlane, nie są identyfikatorami, które tak naprawdę wykorzystuje system Windows Vista. Gdy tworzymy konto użytkownika lub konto grupowe, system Windows Vista przypisuje każdemu użytkownikowi lub grupie niepowtarzalny identyfikator bezpieczeństwa (SID). SID składa się z identyfikatora bezpieczeństwa komputera lub domeny połączonego z niepowtarzalnym, względnym identyfikatorem użytkownika lub grupy. SID pozwala systemowi Windows Vista na śledzenie konta w oderwaniu od faktycznie wyświetlanej nazwy. Dzięki takiemu rozwiązaniu możemy łatwo zmieniać nazwy kont i usuwać konta, nie przejmując się tym, że ktoś mógłby uzyskać dostęp do zasobów przez ponowne utworzenie konta o tej samej nazwie co konto, które już usunęliśmy.

Gdy więc zmieniamy nazwę użytkownika lub grupy, wskazujemy systemowi, aby powiązał określony SID z nową nazwą wyświetlaną. Gdy usuwamy konto użytkownika lub grupę, informujemy system, że określony SID nie jest już ważny. Jeżeli później utworzymy konto o tej samej nazwie użytkownika lub grupy, nowe konto nie będzie miało tych samych uprawnień co poprzednie. Jest tak dlatego, ponieważ nowe konto będzie miało nowy SID.

Podczas instalacji systemu Windows Vista tworzonych jest kilka kont domyślnych. Domyślnymi kontami użytkownika są *Administrator* i *Gość*. Domyślnymi kontami systemowymi są: *Lokalne konto systemowe*, *Usługa lokalna* oraz *Usługa sieciowa*. Konta te mogą być wykorzystane w następujący sposób:

Administrator

Standardowe konto zapewniające pełny dostęp do komputera. W celu zabezpieczenia komputera konto *Administrator* powinno zawsze posiadać bezpieczne hasło.

Gość

Standardowe konto zapewniające ograniczone uprawnienia na komputerze. Ponieważ konto to może potencjalnie stanowić zagrożenie dla bezpieczeństwa, jest ono domyślnie wyłączone.

Lokalne konto systemowe

Konto systemowe służące do uruchamiania procesów systemowych oraz obsługi zadań systemowych. Tym kontem zarządza system operacyjny.

Usługa lokalna

Konto systemowe służące do uruchamiania usług, mające mniejsze uprawnienia i prawa logowania niż *Lokalne konto systemowe*. Tym kontem zarządza system operacyjny.

Usługa sieciowa

Konto systemowe służące do uruchamiania usług sieciowych, wymagających uprawnień dostępu do sieci. Tym kontem zarządza system operacyjny.

W większości przypadków nie musimy modyfikować tych i pozostałych kont domyślnych. Choć można skonfigurować konta *Administrator* i *Gość* tak, aby mogły być wykorzystane do logowania się, w większości przypadków należy jednak korzystać ze standardowego konta z uprawnieniami administratora. Administracyjne konto użytkownika jest jednym z dwóch typów kont, które możemy utworzyć. Możemy również tworzyć standardowe konta użytkowników. Jeżeli użytkownik potrzebuje najwyższego możliwego poziomu uprawnień, możemy utworzyć dla niego konto administracyjne. W przeciwnym przypadku wystarczy mu konto standardowe.

Zarządzanie własnym kontem użytkownika

Z kontem użytkownika związanych jest wiele właściwości. Zaliczamy do nich hasło, obraz, nazwę konta oraz wyznaczony typ konta. W domu możemy zarządzać właściwościami kont za pomocą technik opisanych w tym podrozdziale. Większość zadań związanych z zarządzaniem kontami wymaga uprawnień administracyjnych lub znajomości nazwy użytkownika i hasła dla konta administratora.



W biurze, nawet jeżeli zalogujesz się do komputera za pomocą konta lokalnego, nie będziesz mógł wykorzystać przedstawionych tu technik do zarządzania kontem. Jak zostało to opisane wcześniej, jeżeli komputer wchodzi w skład domeny, stosowane są odmienne składniki i funkcje zabezpieczeń.

Zmiana nazwy własnego konta

Ponieważ system operacyjny śledzi konto za pomocą SID, możemy bezpiecznie zmienić nazwę konta, nie martwiąc się, że spowoduje to problemy z prawami dostępu czy uprawnieniami. Jeżeli chcesz zmienić nazwę konta, postępuj zgodnie z poniższą instrukcją:

1. Kliknij *Start*, a następnie *Panel sterowania*.
2. W *Panelu sterowania* kliknij *Konta użytkowników i bezpieczeństwo rodzinne*, a następnie *Konta użytkowników*.
3. Na stronie *Konta użytkowników* kliknij łącze *Zmień swoją nazwę konta*.
4. Na stronie *Zmianie swojej nazwy*, przedstawionej na rysunku 18.1, wpisz nową nazwę konta i kliknij przycisk *Zmień nazwę*.

Zmiana obrazu konta

Obraz konta jest wyświetlany na ekranie logowania, a także w menu *Start*. Jeżeli chcesz zmienić obraz konta, postępuj zgodnie z poniższą instrukcją:

1. Kliknij *Start*, a następnie *Panel sterowania*.
2. W *Panelu sterowania* kliknij *Konta użytkowników i bezpieczeństwo rodzinne*, a następnie *Konta użytkowników*.
3. Na stronie *Konta użytkowników* kliknij łącze *Zmień swój obraz*.



Rysunek 18.1. Zmianianie nazwy swojego konta

4. Na stronie *Zmianianie swojego obrazu*, przedstawionej na rysunku 18.2, kliknij żądany obraz lub kliknij łącze *Przeglądaj w poszukiwaniu obrazów...*, aby wybrać obraz w formacie BMP, GIF, JPEG, PNG, DIB lub RLE.
5. Kliknij przycisk *Zmień obraz*.

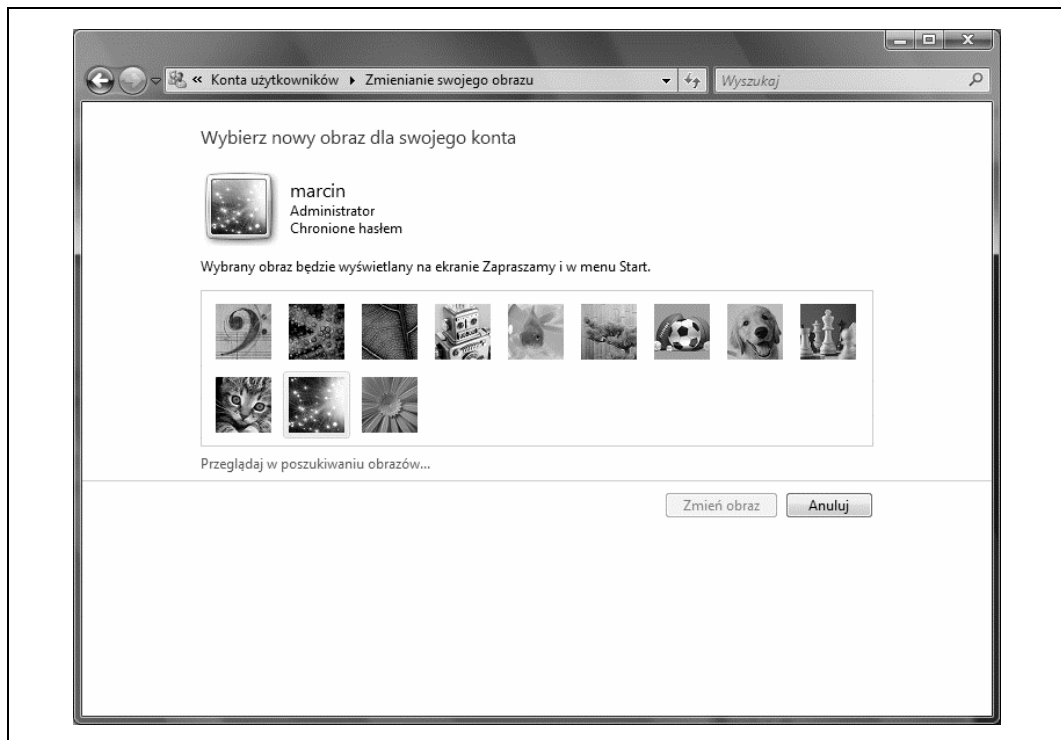


Gdy zostanie wybrany inny obraz niż obrazy domyślnie oferowane przez system Windows Vista, zostanie on automatycznie zoptymalizowany, a jego kopia zostanie zapisana jako część kontaktu użytkownika w programie Kontakty systemu Windows. Choć zapisywanie obrazu jako fragmentu pliku *.contact* może wydawać się dziwne, takie rozwiązanie jest drogą na skróty dla systemu operacyjnego. Większość obrazów jest zoptymalizowana do rozmiaru 50 KB lub mniejszego — dotyczy to nawet obrazów o wysokiej rozdzielczości.

Zmiana typu konta

Możemy skonfigurować konto użytkownika jako konto standardowe lub administracyjne. Jeżeli użytkownik jest zalogowany na standardowe konto, może zmienić typ konta na administracyjne. Jeżeli użytkownik jest zalogowany na konto administracyjne może zmienić jego typ na standardowy.

Typ konta można zmienić, postępując zgodnie z poniższą instrukcją:



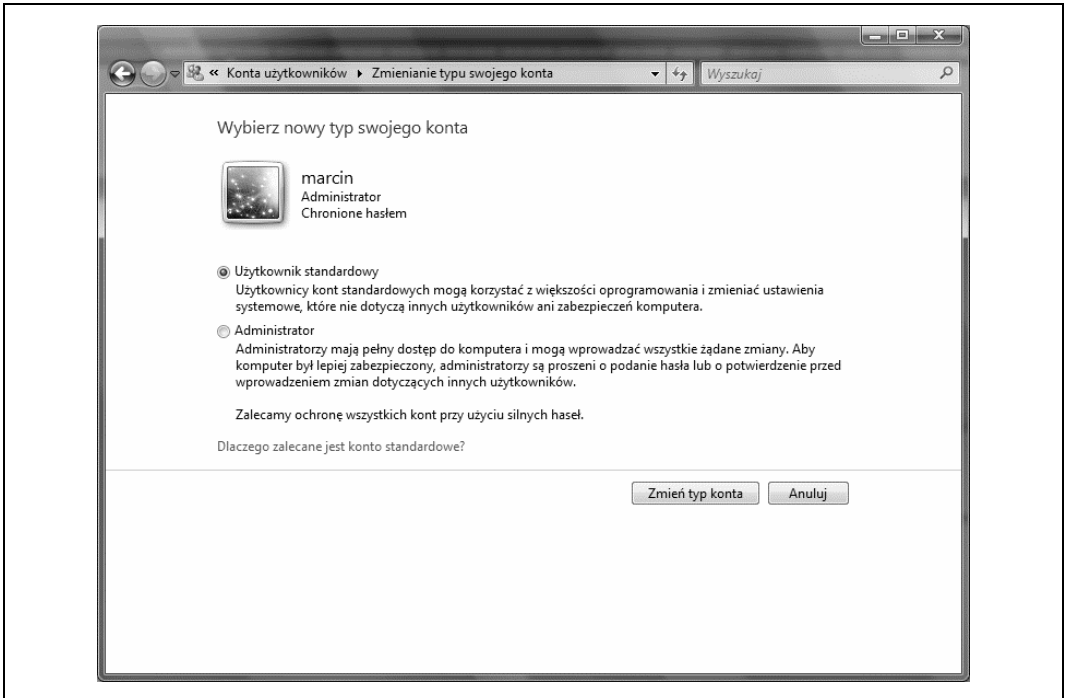
Rysunek 18.2. Zmianianie obrazu konta

1. Kliknij *Start*, a następnie *Panel sterowania*.
2. W *Panelu sterowania* kliknij *Konta użytkowników i bezpieczeństwo rodzinne*, a następnie *Konta użytkowników*.
3. Na stronie *Konta użytkowników* kliknij łącze *Zmień typ swojego konta*.
4. Na stronie *Zmianianie typu swojego konta*, przedstawionej na rysunku 18.3, jako typ konta wybierz albo *Użytkownik standardowy*, albo *Administrator*.
5. Kliknij przycisk *Zmień typ konta*.

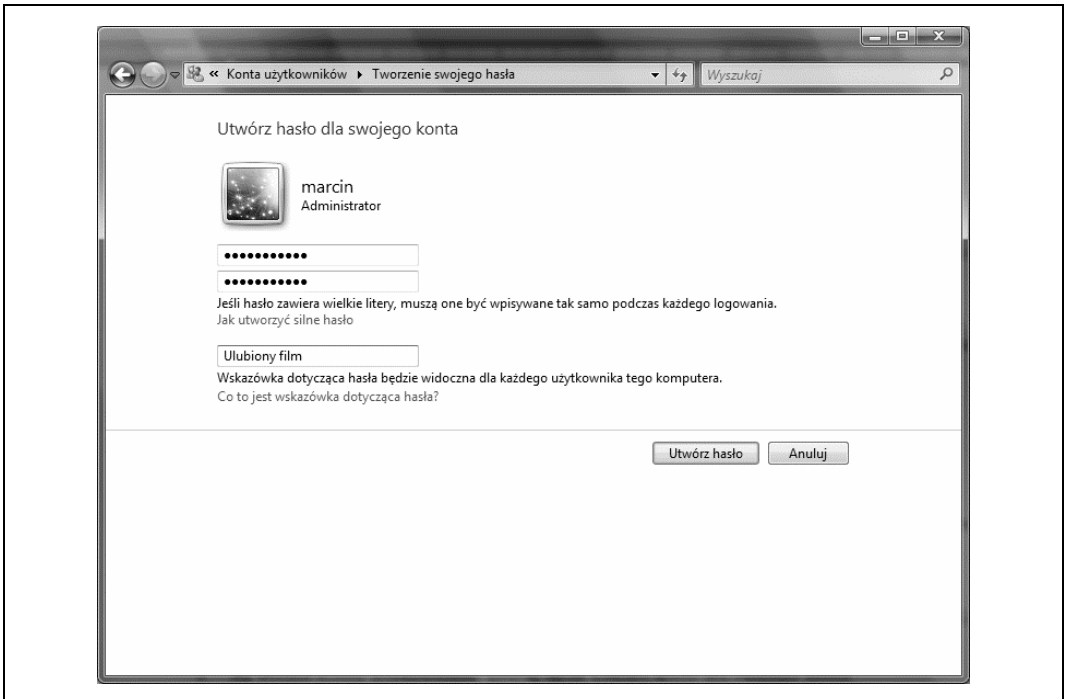
Tworzenie własnego hasła

W celu ochrony komputera konto użytkownika powinno być zabezpieczone hasłem. Aby utworzyć hasło dla własnego konta, postępuj zgodnie z poniższą instrukcją:

1. Kliknij *Start*, a następnie *Panel sterowania*.
2. W *Panelu sterowania* kliknij *Konta użytkowników i bezpieczeństwo rodzinne*, a następnie *Konta użytkowników*.
3. Na stronie *Konta użytkowników* kliknij łącze *Utwórz hasło dla swojego konta*.
4. Na stronie *Tworzenie swojego hasła*, przedstawionej na rysunku 18.4, wpisz hasło, a następnie potwierdź je.



Rysunek 18.3. Zmianianie typu własnego konta



Rysunek 18.4. Tworzenie hasła dla własnego konta

5. Wpisz jednoznaczną wskazówkę dotyczącą hasła. Wskazówka jest słowem lub zdaniem, które pomaga przypomnieć sobie hasło. Jest ona widoczna dla każdego, kto korzysta z danego komputera, więc należy uważać na to, co się wpisuje.
6. Kliknij przycisk *Utwórz hasło*.

Zmienianie własnego hasła

Aby lepiej zabezpieczyć komputer, należy od czasu do czasu zmieniać hasło. W systemie Windows Vista hasło konta można zmienić, postępując zgodnie z poniższą instrukcją:

1. Kliknij *Start*, a następnie *Panel sterowania*.
2. W *Panelu sterowania* kliknij *Konta użytkowników i bezpieczeństwo rodzinne*, a następnie *Konta użytkowników*.
3. Na stronie *Konta użytkowników* kliknij łącze *Zmień swoje hasło*.
4. Na stronie *Zmienianie swojego hasła*, przedstawionej na rysunku 18.5, wpisz w pierwszym polu tekstowym aktualne hasło.



Rysunek 18.5. Zmienianie hasła do własnego konta

5. W drugim polu tekstowym wpisz nowe hasło.
6. W trzecim polu tekstowym potwierdź nowe hasło, wpisując je ponownie.
7. Następnie wpisz jednoznaczną wskazówkę dotyczącą hasła. Jest ona słowem lub zdaniem, które pomaga przypomnieć sobie hasło. Jest widoczna dla każdego, kto korzysta z danego komputera, więc należy uważać na to, co się wpisuje.

8. Kliknij przycisk *Zmień hasło*.

Przechowywanie hasła w celu odtworzenia

Istnieje możliwość zapisania hasła w bezpiecznym, zaszyfrowanym pliku na dyskiecie lub dysku USB, a następnie wykorzystania tego pliku do odzyskania hasła, jeżeli je zapomnimy.

Aby zapisać hasło na potrzeby odzyskania, postępuj zgodnie z poniższą instrukcją:

1. Naciśnij *Ctrl+Alt+Delete*, a następnie kliknij opcję *Zmień hasło*.
2. Kliknij łącze *Utwórz dysk resetowania hasła*, aby uruchomić *Kreator przypomnienia hasła*.
3. W *Kreatorze przypomnienia hasła* zapoznaj się ze stroną wprowadzającą, a następnie kliknij przycisk *Dalej*.
4. Jako dysku zabezpieczającego hasło możemy użyć dyskietki lub dysku flash podłączanego przez port USB. Aby użyć dyskietki, włóż pustą, sformatowaną dyskietkę do napędu A:, a następnie z listy napędów wybierz *Stacja dyskietek A:*. Aby wykorzystać dysk flash podłączany przez port USB, wybierz z listy urządzenie, którego chcesz użyć. Kliknij przycisk *Dalej*.



Jeżeli dopiero teraz podłączyłeś dysk flash przez port USB, nie zostanie on automatycznie wyświetlony na liście. Kliknij przycisk *Wstecz*, a następnie *Dalej* w celu aktualizacji listy, aby zawierała podłączone urządzenie.

5. W wyświetlonym polu tekstowym wpisz bieżące hasło do konta i kliknij przycisk *Dalej*.
6. Po ukończeniu tworzenia klucza resetującego hasło kliknij przycisk *Dalej*, a następnie *Zakończ*.
7. Wyciągnij dyskietkę lub dysk USB i przechowuj go w bezpiecznym miejscu. Każdy, kto wejdzie w posiadanie tego dysku, może go wykorzystać do uzyskania dostępu do Twojego konta.

Odzyskiwanie hasła

W Windows Vista dostępne są dwa sposoby odzyskania hasła: za pomocą wskazówek oraz dysków resetujących. Aby wyświetlić wskazówkę hasła lub odzyskać hasło, postępuj zgodnie z poniższą instrukcją:

1. Na ekranie logowania kliknij swoją nazwę użytkownika, aby wyświetlone zostało zapytanie o hasło.
2. Kliknij przycisk znajdujący się po prawej stronie pola przeznaczonego na hasło, nie wpisując wcześniej hasła.
3. Po kliknięciu *OK* na ekranie logowania zostanie wyświetlona wskazówka.
4. Wpisz hasło i kliknij przycisk logowania. Jeżeli logowanie się powiedzie, pomiń kolejne kroki. W przeciwnym przypadku kliknij *OK* i przeprowadź odzyskiwanie hasła.
5. Na ekranie logowania kliknij łącze *Resetuj hasło*.
6. Po uruchomieniu *Kreatora resetowania hasła* kliknij przycisk *Dalej*.

7. Włóż dysk do napędu *A:* lub podłącz dysk USB zawierający plik odzyskiwania hasła, a następnie kliknij przycisk *Dalej*.
8. W pierwszym polu tekstowym wpisz nowe hasło.
9. W drugim polu tekstowym potwierdź nowe hasło, wpisując je ponownie.
10. W trzecim polu tekstowym wpisz nową wskazówkę dotyczącą hasła.
11. Kliknij przycisk *Dalej*, aby zalogować się z użyciem nowego hasła.

Zarządzanie kontami innych osób

Możemy umożliwić innym osobom logowanie się do naszego komputera, tworząc dla nich konta użytkowników. Podobnie jak w przypadku własnego konta dla innego użytkownika możemy utworzyć konto standardowe lub administracyjne. Obydwa rodzaje kont posiadają hasła, obrazy, nazwy i przypisany typ. Za pomocą technik opisanych w niniejszym podrozdziale możemy zarządzać kontami innych użytkowników. Do zarządzania kontami innych użytkowników musimy posiadać konto administracyjne lub przynajmniej znać nazwę i hasło konta administracyjnego.



W biurze, nawet jeżeli zalogujesz się do komputera za pomocą konta lokalnego, nie będziesz mógł wykorzystać przedstawionych tu technik do zarządzania kontami innych użytkowników. Jak zostało to opisane wcześniej, jeżeli komputer wchodzi w skład domeny, stosowane są odmienne składniki i funkcje zabezpieczeń.

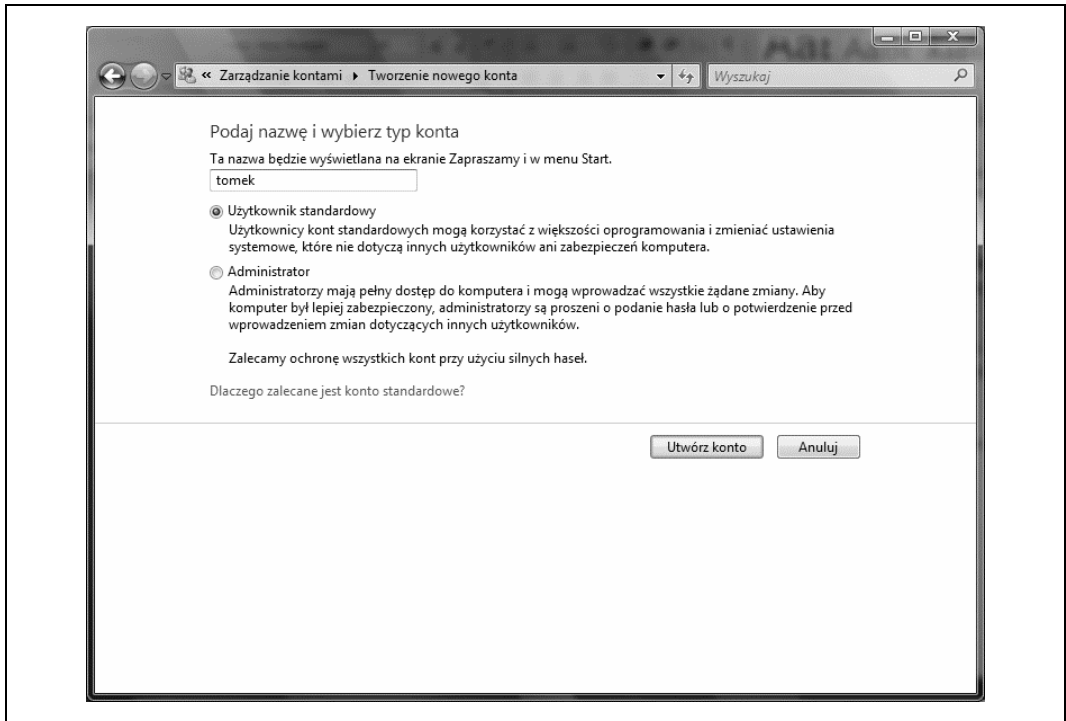
Tworzenie kont użytkownika dla innych osób

W systemie można, a nawet powinno się skonfigurować kilka kont z uprawnieniami administracyjnymi. Konto administracyjne nie powinno być jednak przydzielane każdej osobie mającej możliwość zalogowania się do komputera. Należy pamiętać, że uprawnienia administratora pozwalają odczytać każdy plik, a także wprowadzać zmiany w konfiguracji komputera. Jeżeli nie jesteś przekonany, czy dana osoba potrzebuje konta administracyjnego, utwórz jej najpierw konto standardowe. Gdy użytkownik ten spróbuje wykonać zadania wymagające uprawnień administracyjnych (co nie będzie możliwe), powinien zachęcić go, by poprosił Cię o pomoc. Wówczas możesz wpisać własną nazwę i hasło użytkownika, aby umożliwić wykonanie zadania albo wytłumaczyć użytkownikowi, dlaczego nie powinien wykonywać tego typu zadań na komputerze.

Zanim inne osoby będą mogły zalogować się do systemu, musimy utworzyć dla nich konta użytkowników. Postępując zgodnie z poniższą instrukcją, możemy utworzyć lokalne konto użytkownika:

1. Kliknij *Start*, a następnie *Panel sterowania*.
2. W *Panelu sterowania* kliknij *Konta użytkowników i bezpieczeństwo rodzinne*, a następnie *Konta użytkowników*.
3. Na stronie *Konta użytkowników* kliknij łącze *Zarządzaj innym kontem*.
4. Na stronie *Wybierz konto, które chcesz zmienić* zostanie wyświetlona lista wszystkich kont dostępnych w systemie. Jeżeli konto jest zabezpieczone hasłem, zostanie to określone na liście. Jeśli konto jest wyłączone, również będzie to widoczne na liście.

5. Kliknij łącze *Utwórz nowe konto*. Zostanie wyświetlona strona *Tworzenie nowego konta*, przedstawiona na rysunku 18.6.



Rysunek 18.6. Tworzenie nowego konta

6. Wpisz nazwę konta lokalnego. Ta nazwa będzie wyświetlana na ekranie powitalnym oraz w menu *Start*.

7. Ustaw typ konta jako *Użytkownik standardowy* lub *Administrator*.

8. Kliknij przycisk *Utwórz konto*.

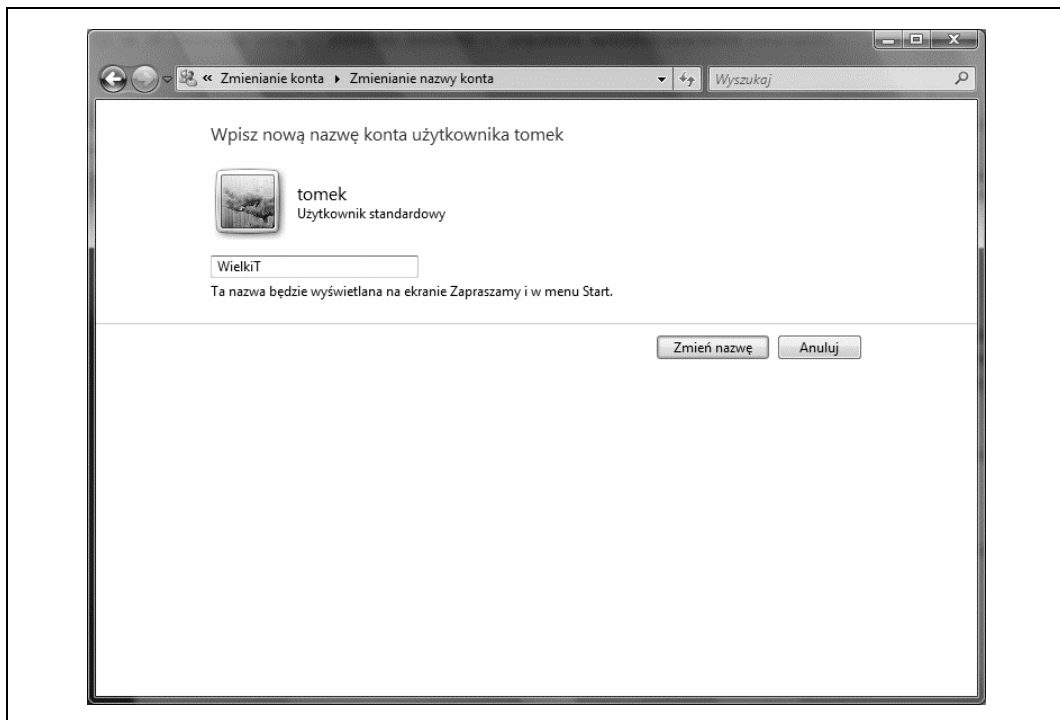
System Windows Vista utworzy profil użytkownika oraz personalizowany pulpit dla tego użytkownika, gdy tylko po raz pierwszy zaloguje się on do systemu.

Zmianianie nazw kont innych użytkowników

System operacyjny śledzi nazwy kont za pomocą SID. Dzięki takiemu rozwiązaniu możemy w dowolnym momencie zmieniać nazwy kont, nie martwiąc się, że spowoduje to problemy z uprawnieniami i prawami dostępu. Aby zmienić nazwę konta innego użytkownika, postępuj zgodnie z poniższą instrukcją:

1. Kliknij *Start*, a następnie *Panel sterowania*.
2. W *Panelu sterowania* kliknij *Konta użytkowników i bezpieczeństwo rodzinne*, a następnie *Konta użytkowników*.
3. Na stronie *Konta użytkowników* kliknij łącze *Zarządzaj innym kontem*.

4. Na stronie *Wybierz konto, które chcesz zmienić* zostanie wyświetlona lista wszystkich kont dostępnych w systemie. Kliknij to, z którym chcesz pracować.
5. Na stronie *Wprowadź zmiany w koncie...* kliknij łącze *Zmień nazwę konta*.
6. Na stronie *Wpisz nową nazwę konta...*, przedstawionej na rysunku 18.7, wpisz nową nazwę konta i kliknij przycisk *Zmień nazwę*.



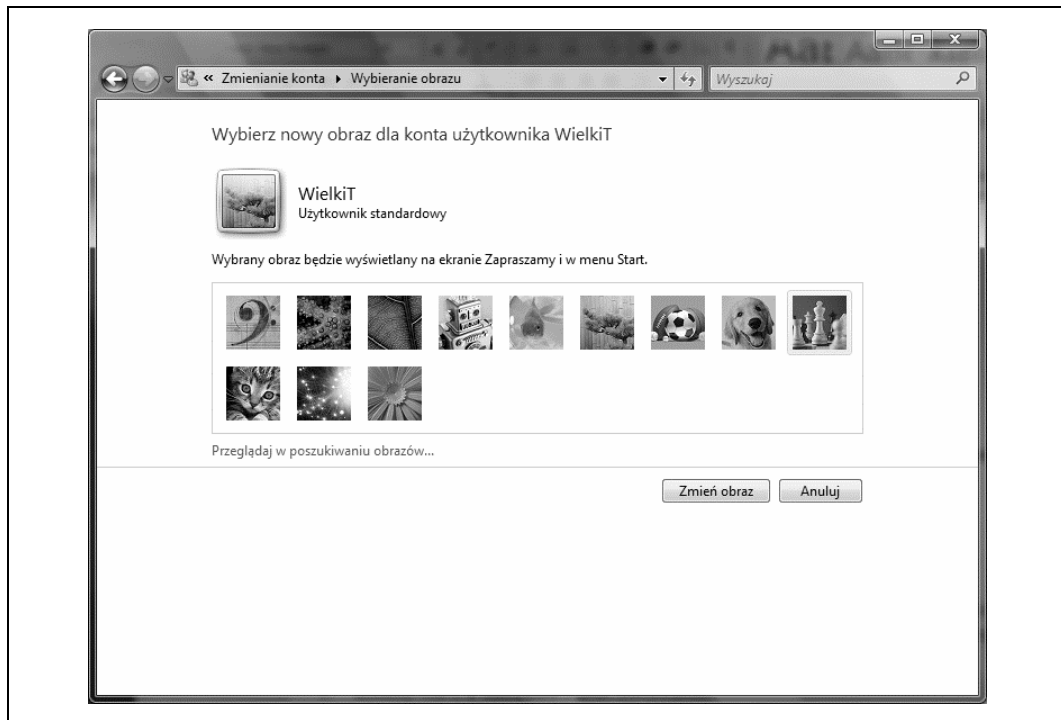
Rysunek 18.7. Zmianianie nazwy konta

Zmianianie obrazu konta innych osób

Do każdego konta użytkownika przypisany jest obraz. Jest on wyświetlony na ekranie logowania, a także w menu *Start*. Aby zmienić obraz powiązany z kontem innego użytkownika, postępuj zgodnie z poniższą instrukcją:

1. Kliknij *Start*, a następnie *Panel sterowania*.
2. W *Panelu sterowania* kliknij *Konta użytkowników i bezpieczeństwo rodzinne*, a następnie *Konta użytkowników*.
3. Na stronie *Konta użytkowników* kliknij łącze *Zarządzaj innym kontem*.
4. Na stronie *Wybierz konto, które chcesz zmienić* zostanie wyświetlona lista wszystkich kont dostępnych w systemie. Kliknij konto, z którym chcesz pracować.
5. Na stronie *Wprowadź zmiany w koncie...*, kliknij łącze *Zmień obraz*.

6. Na stronie *Wybierz nowy obraz...*, przedstawionej na rysunku 18.8, kliknij obraz, który ma być wykorzystany, lub kliknij łącze *Przełączaj w poszukiwaniu obrazów*, aby wskazać dowolny obraz w formacie BMP, GIF, JPEG, PNG, DIB lub RLE.



Rysunek 18.8. Zmianianie obrazu konta

7. Kliknij przycisk *Zmień obraz*.



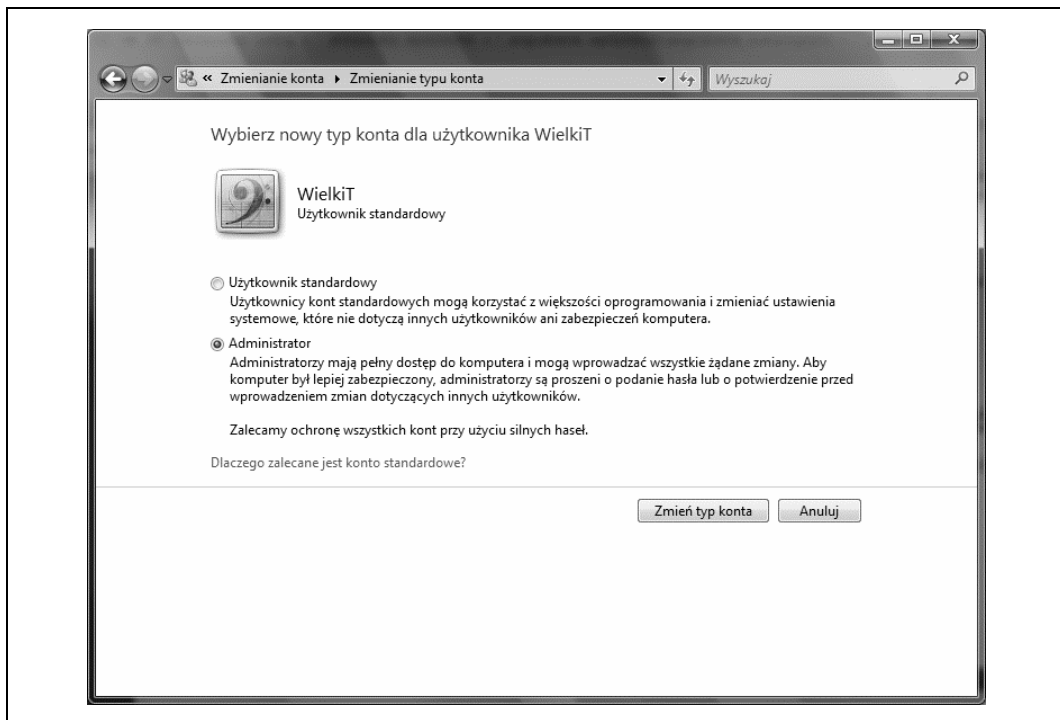
Jeżeli użytkownik, dla którego ustawiamy obraz, nie zalogował się jeszcze do systemu, dane obrazu są tymczasowo zapisywane w naszym profilu. Gdy użytkownik zaloguje się, system Windows Vista utworzy profil użytkownika i skopiuje przypisany obraz do tego profilu. Większość obrazów jest optymalizowana do rozmiaru 50 KB lub mniejszego — dotyczy to także obrazów o wysokiej rozdzielczości.

Zmianianie typu konta innego użytkownika

Możemy tworzyć standardowe lub administracyjne konta użytkowników. Aby zmienić typ konta użytkownika, postępuj zgodnie z poniższą instrukcją:

1. Kliknij *Start*, a następnie *Panel sterowania*.
2. W *Panelu sterowania* kliknij *Konta użytkowników i bezpieczeństwo rodzinne*, a następnie *Konta użytkowników*.
3. Na stronie *Konta użytkowników* kliknij łącze *Zarządzaj innym kontem*.

4. Na stronie *Wybierz konto, które chcesz zmienić* zostanie wyświetlona lista wszystkich kont dostępnych w systemie. Kliknij konto, z którym chcesz pracować.
5. Na stronie *Wprowadź zmiany w koncie...* kliknij *Zmień typ konta*.
6. Na stronie *Wybierz nowy typ konta...*, przedstawionej na rysunku 18.9, ustaw typ konta jako *Użytkownik standardowy* lub *Administrator*.



Rysunek 18.9. Zmianianie typu konta

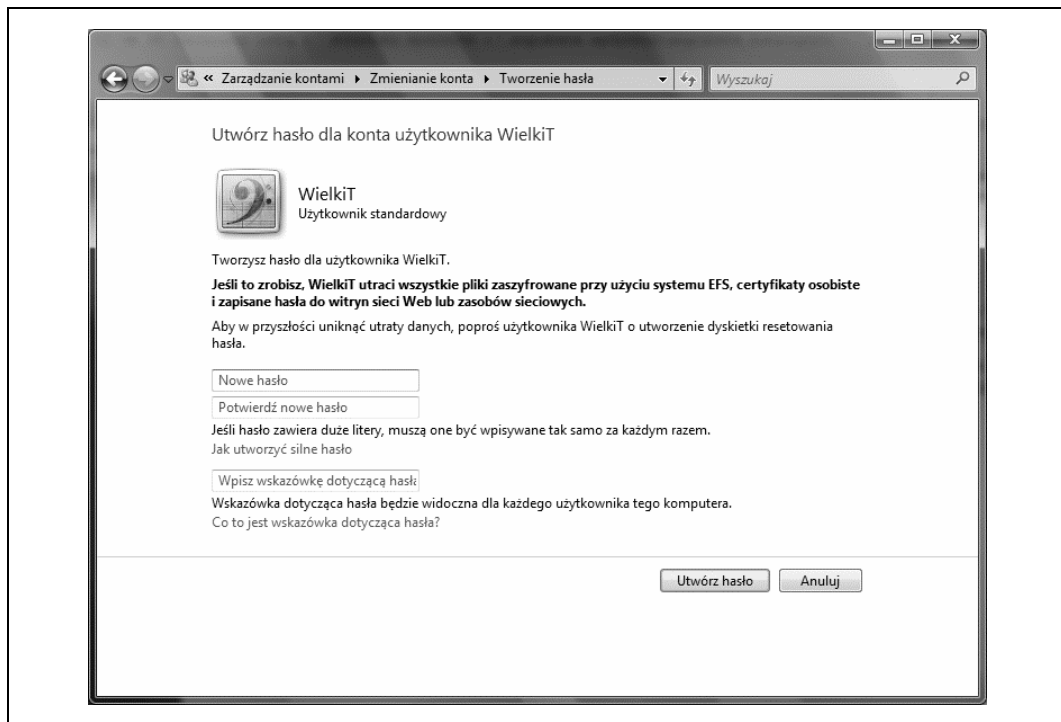
7. Kliknij przycisk *Zmień typ konta*.

Tworzenie hasła dla kont innych użytkowników

W celu ochrony komputera wszystkie konta powinny być zabezpieczone hasłami. Aby utworzyć hasło dla konta innego użytkownika, postępuj zgodnie z poniższą instrukcją:

1. Kliknij *Start*, a następnie *Panel sterowania*.
2. W *Panelu sterowania* kliknij *Konta użytkowników i bezpieczeństwo rodzinne*, a następnie *Konta użytkowników*.
3. Na stronie *Konta użytkowników* kliknij łącze *Zarządzaj innym kontem*.
4. Na stronie *Wybierz konto, które chcesz zmienić* zostanie wyświetlona lista wszystkich kont dostępnych w systemie. Kliknij konto, z którym chcesz pracować.
5. Na stronie *Wprowadź zmiany w koncie...* kliknij łącze *Utwórz hasło*.

6. Na stronie *Utwórz hasło dla konta użytkownika...*, przedstawionej na rysunku 18.10, wpisz hasło dla konta, a następnie potwierdź je, wpisując je ponownie w drugim polu tekstowym.



Rysunek 18.10. Tworzenie hasła dla konta

7. Następnie wpisz jednoznaczną wskazówkę dotyczącą hasła. Jest ona słowem lub zdaniem, które pomaga przypomnieć sobie hasło. Jest widoczna dla każdego, kto korzysta z naszego komputera, więc należy uważać na to, co się wpisuje.
8. Kliknij przycisk *Utwórz hasło*.



Nie należy tworzyć hasła dla innego użytkownika, jeżeli posiada on zaszyfrowane pliki, osobiste certyfikaty czy przechowywane hasła do witryn internetowych, ponieważ po utworzeniu hasła wszystkie te dane zostaną utracone. Aby temu zapobiec, wystarczy poprosić użytkownika, by zalogował się na swoje konto i utworzył hasło. Ewentualnie można samodzielnie zalogować się na jego konto i utworzyć hasło zgodnie z opisem zamieszczonym w punkcie „Tworzenie własnego hasła”.

Zmiananie hasła dla konta innego użytkownika

Wszyscy użytkownicy systemu powinni od czasu do czasu zmieniać hasło, aby lepiej chronić komputer. Najlepiej poprosić użytkownika o zalogowanie się i zmianę hasła. Dzięki temu nie utraci on żadnych zaszyfrowanych plików, certyfikatów osobistych ani przechowywanych haseł do witryn internetowych. Ewentualnie można zalogować się jako ta osoba i zmienić jej hasło zgodnie z opisem z punktu „Zmiananie własnego hasła”.

Jeżeli użytkownik zapomni hasło i nie dysponujemy plikiem odzyskiwania tego hasła, możemy je zmienić dla konta tego użytkownika, postępując zgodnie z poniższą instrukcją:

1. Kliknij *Start*, a następnie *Panel sterowania*.
2. W *Panelu sterowania* kliknij *Konta użytkowników i bezpieczeństwo rodzinne*, a następnie *Konta użytkowników*.
3. Na stronie *Konta użytkowników* kliknij łącze *Zarządzaj innym kontem*.
4. Na stronie *Wybierz konto, które chcesz zmienić* zostanie wyświetlona lista wszystkich kont dostępnych w systemie. Kliknij konto, z którym chcesz pracować.
5. Na stronie *Wprowadź zmiany w koncie...* kliknij łącze *Zmień hasło*.
6. Na stronie *Zmień hasło użytkownika...*, przedstawionej na rysunku 18.11, w pierwszym polu tekstowym wpisz nowe hasło dla tego konta.



Rysunek 18.11. Zmianianie hasła dla konta

7. Potwierdź hasło, wpisując je w drugim polu tekstowym.
8. Następnie wpisz jednoznaczną wskazówkę dotyczącą hasła i kliknij przycisk *Zmień hasło*.

Zapisywanie hasła innej osoby w celu jego odzyskania

Aby zapewnić innej osobie możliwość odzyskania zapomnianego hasła, możemy przechować jej hasło w bezpiecznym, zaszyfrowanym pliku na dyskiecie lub dysku USB — wówczas osoba może użyć tego pliku do odzyskania hasła. Aby zachować hasło innej osoby w celu

odzyskania go, poproś ją o zalogowanie się do systemu. Następnie postępujcie zgodnie z opisem przedstawionym w punkcie „Przechowywanie hasła w celu odtworzenia”. W kroku 5. użytkownik powinien wpisać własne hasło, a nie Twoje.

Odzyskiwanie hasła innej osoby

Aby pomóc innej osobie przypomnieć sobie lub odzyskać hasło, postępuj zgodnie z poniższą instrukcją:

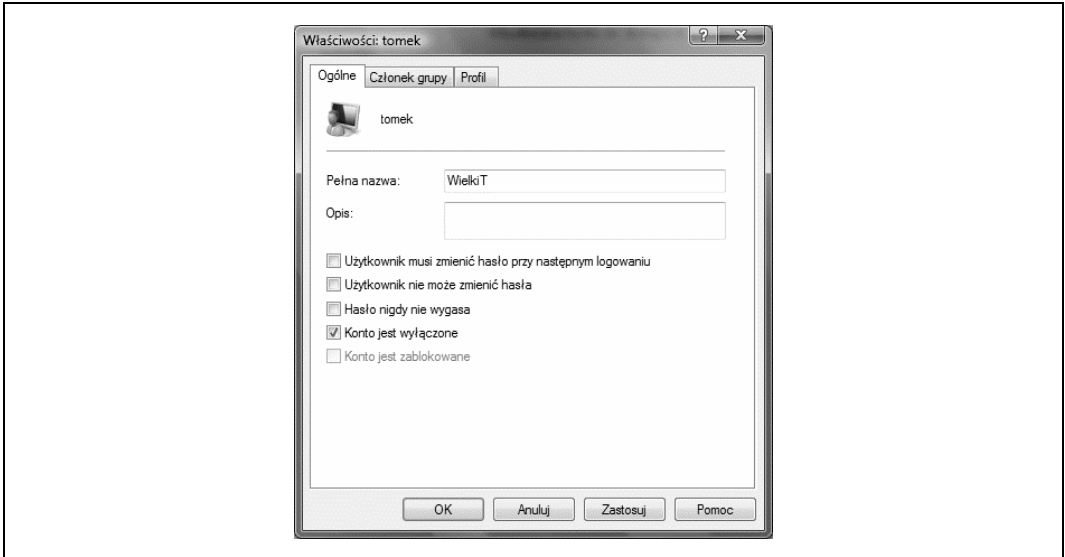
1. Na ekranie logowania kliknij nazwę użytkownika tej osoby, aby wyświetlone zostało pytanie o hasło.
2. Kliknij przycisk znajdujący się po lewej stronie pola hasła, nie wpisując wcześniej hasła.
3. Po kliknięciu przycisku *OK* na ekranie logowania zostanie wyświetlona wskazówka dla hasła.
4. Jeżeli użytkownik przypomni sobie hasło, poproś o jego wpisanie, a następnie kliknij przycisk logowania. Jeżeli logowanie zakończy się powodzeniem, pomiń kolejne kroki. W przeciwnym przypadku kliknij *OK*, aby kontynuować odzyskiwanie hasła.
5. Na ekranie logowania kliknij łącze *Resetuj hasło*.
6. Po uruchomieniu *Kreatora resetowania hasła* kliknij przycisk *Dalej*.
7. Włóż dysk do stacji *A*: lub podłącz dysk USB zawierający plik odzyskiwania hasła, a następnie kliknij przycisk *Dalej*.
8. Poproś użytkownika o wpisanie nowego hasła w pierwszym polu tekstowym.
9. Poproś użytkownika o potwierdzenie nowego hasła przez wpisanie go w drugim polu tekstowym.
10. Poproś użytkownika o wpisanie nowej wskazówki dotyczącej hasła w trzecim polu tekstowym.
11. Poproś użytkownika o kliknięcie przycisku *Dalej* w celu zalogowania się z użyciem nowego hasła.

Włączanie lokalnych kont użytkowników

Konta użytkowników w systemie mogą zostać wyłączone z wielu powodów. Jeżeli użytkownik zapomni hasło i będzie próbował je odgadnąć, może przekroczyć ustawienia zabezpieczeń związane z liczbą błędów przy logowaniu. Konto może również zostać wyłączone przez inną osobę, posiadającą uprawnienia administratora. Gdy konto jest wyłączone lub zablokowane, można je włączyć, postępując zgodnie z poniższą instrukcją:

1. Kliknij *Start*, a następnie *Panel sterowania*.
2. W *Panelu sterowania* kliknij *System i konserwacja*.
3. Na stronie *System i konserwacja* przewiń w dół listę i kliknij *Narzędzia administracyjne*.
4. Na stronie *Narzędzia administracyjne* kliknij dwukrotnie *Zarządzanie komputerem*.
5. W konsoli *Zarządzanie komputerem* kliknij dwukrotnie podwęzeł *Użytkownicy i grupy lokalne* węzła *Narzędzia systemowe*, a następnie wybierz węzeł *Użytkownicy*.

6. Kliknij prawym przyciskiem myszy nazwę konta i wybierz *Właściwości*. Zostanie wyświetlone okno dialogowe *Właściwości*, przedstawione na rysunku 18.12.



Rysunek 18.12. Włączanie konta

7. Usuń zaznaczenie pola *Konto jest wyłączone*, jeżeli jest ono zaznaczone.
8. Usuń zaznaczenie pola *Konto jest zablokowane*, jeżeli jest ono zaznaczone.
9. Kliknij przycisk *OK*.

Kontrolowanie sposobu wykorzystania hasła dla konta

Hasło konta użytkownika posiada trzy opcje, za pomocą których możemy kontrolować jego wykorzystanie z kontem. Możemy określić, że dany użytkownik:

- Musi zmienić hasło przy następnym logowaniu.
- Nie może zmienić swojego hasła.
- Posiada hasło, które nigdy nie wygasa.

Aby zarządzać powyższymi ustawieniami haseł, postępuj zgodnie z poniższą instrukcją:

1. Kliknij *Start*, a następnie *Panel sterowania*.
2. W *Panelu sterowania* kliknij *System i konserwacja*.
3. Na stronie *System i konserwacja* przewiń w dół listę i kliknij *Narzędzia administracyjne*.
4. Na stronie *Narzędzia administracyjne* kliknij dwukrotnie *Zarządzanie komputerem*.
5. W konsoli *Zarządzanie komputerem* kliknij dwukrotnie podwęzeł *Użytkownicy i grupy lokalne* węzła *Narzędzia systemowe*, a następnie wybierz węzeł *Użytkownicy*.
6. Kliknij prawym przyciskiem myszy nazwę konta i wybierz *Właściwości*. Zostanie wyświetlone okno dialogowe *Właściwości*, przedstawione już na rysunku 18.12.

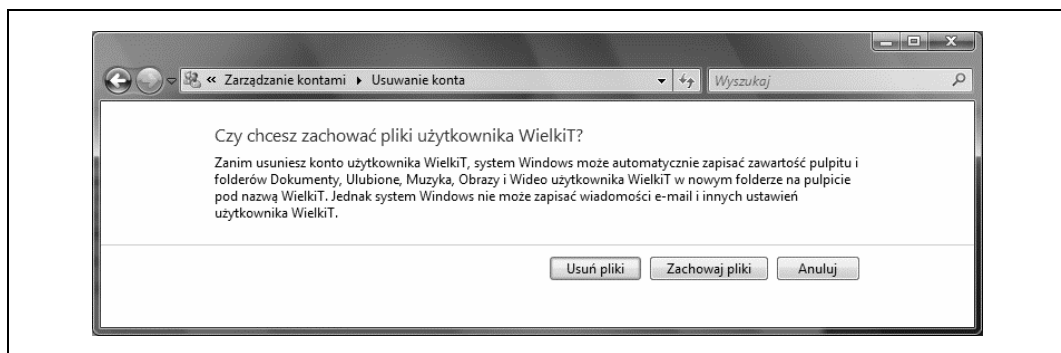
7. Jeżeli użytkownik ma zmienić hasło przy następnym logowaniu, zaznacz opcję *Użytkownik musi zmienić hasło przy następnym logowaniu*.
8. Jeżeli nie chcesz, aby użytkownik miał możliwość zmiany hasła, zaznacz opcję *Użytkownik nie może zmienić hasła*.
9. Jeżeli chcesz, aby hasło użytkownika nigdy nie wygasło, zaznacz opcję *Hasło nigdy nie wygasa*.
10. Kliknij przycisk OK.

Usuwanie lokalnych kont użytkowników

Z każdym kontem związany jest profil użytkownika oraz foldery osobiste. W profilu użytkownika przechowywana jest konfiguracja pulpitu oraz preferencje, a także inne ustawienia i dane. Gdy konto nie jest już potrzebne i mamy pewność, że użytkownik nie posiada ustawień bądź danych osobistych, które jeszcze się przydadzą, możemy usunąć to konto.

Aby usunąć konto użytkownika, postępuj zgodnie z poniższą instrukcją:

1. Kliknij *Start*, a następnie *Panel sterowania*.
2. W *Panelu sterowania* kliknij *Konta użytkowników i bezpieczeństwo rodzinne*, a następnie kliknij *Konta użytkowników*.
3. Na stronie *Konta użytkowników* kliknij łącze *Zarządzaj innym kontem*
4. Na stronie *Wybierz konto, które chcesz zmienić* zostanie wyświetlona lista kont istniejących w systemie. Kliknij to, które chcesz usunąć.
5. Na stronie *Wprowadź zmiany w koncie użytkownika...* kliknij łącze *Usuń konto*.
6. Na stronie *Czy chcesz zachować pliki użytkownika...*, przedstawionej na rysunku 18.13, masz do wyboru dwie opcje:
 - Kliknij *Zachowaj pliki*, aby utworzyć na własnym pulpicie folder zawierający kopie osobistych danych użytkownika, a następnie usunąć konto.
 - Kliknij *Usuń pliki*, aby usunąć wszystkie osobiste ustawienia i dane dla tego konta, a następnie usunąć konto.



Rysunek 18.13. Usuwanie konta użytkownika



Niezależnie od wybranej opcji e-maila, preferencje oraz inne ustawienia będą usunięte wraz z kontem.

Zarządzanie prawami dostępu za pomocą kont grupowych

W domu najlepszym i najłatwiejszym sposobem udostępniania plików innym osobom logującym się do naszego komputera jest kopiowanie plików, które chcemy udostępnić, do folderu *Publiczny* lub odpowiedniego podfolderu. Jeżeli korzystasz z tej techniki, nie musisz martwić się o prawa dostępu czy uprawnienia, ponieważ system Windows Vista automatycznie je ustawi. Jak zostało to opisane w rozdziale 11., jeżeli skonfigurujemy udostępnianie chronione hasłem, będziemy mieli pewność, że dostęp do udostępnionych danych będą miały jedynie osoby posiadające konto na naszym komputerze. W przypadku folderów innych niż własny folder osobisty, foldery osobiste innych osób oraz folder *Publiczny* możemy ustawić prawa dostępu. Jak również zostało to wcześniej opisane w rozdziale 11., możemy przypisywać prawa dostępu pojedynczym użytkownikom lub grupom.

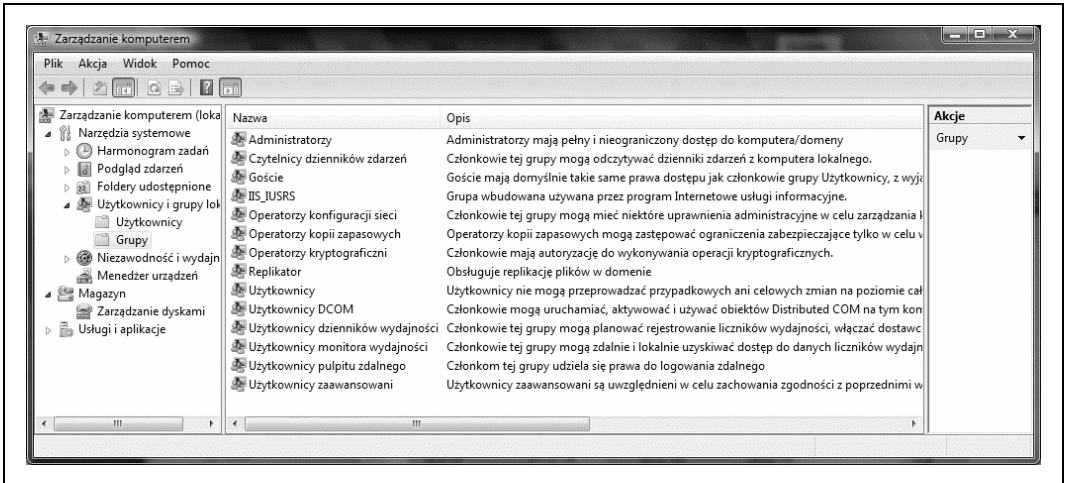
Każdy komputer pracujący pod kontrolą systemu operacyjnego Windows Vista posiada ten sam zestaw grup domyślnych, w tym m.in. grupy dla wykonywania zadań administracyjnych i konserwacyjnych. Jeżeli korzystasz z konta administracyjnego, konto to wchodzi w skład grupy *Administratorzy*. Jeżeli korzystasz ze standardowego konta użytkownika, jest ono elementem grupy *Użytkownicy*. W przypadku większości domowych zastosowań systemu Windows Vista są to jedyne potrzebne grupy.

Choć wszystkie instalacje systemu Windows Vista posiadają ten sam zestaw domyślnych grup, dla każdego systemu zestaw grup jest inny niż lokalne grupy w dowolnym innym systemie. Jest tak dlatego, ponieważ system śledzi grupy za pomocą unikatowych SID, a nie — nazw wyświetlanych. W biurze również będą występowały w sieci unikatowe grupy, które są inne niż grupy w komputerze domowym.

Tworzenie grup lokalnych

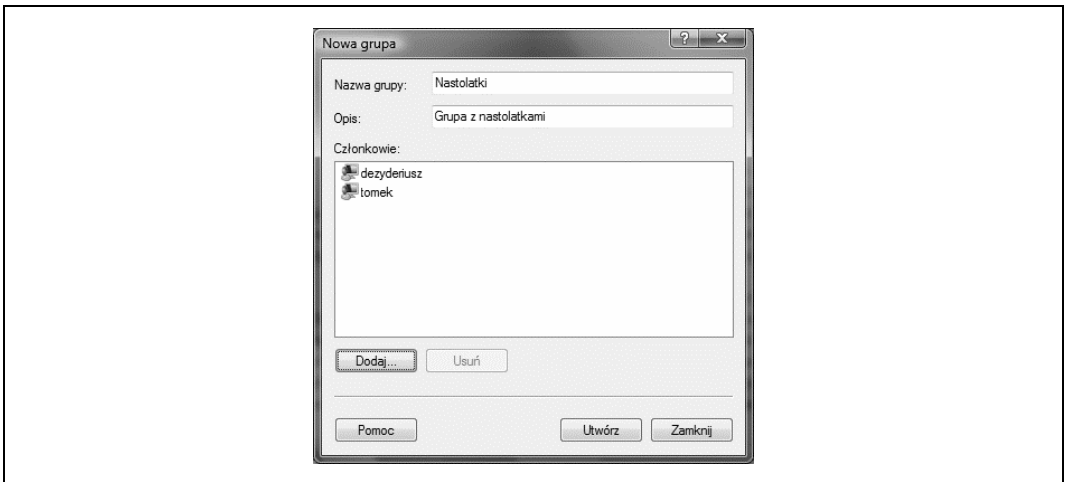
Jeżeli okaże się, że oprócz grup *Administratorzy* i *Użytkownicy* potrzebne są dodatkowe, można je utworzyć. Aby utworzyć grupę lokalną, postępuj zgodnie z poniższą instrukcją:

1. Kliknij *Start*, a następnie *Panel sterowania*.
2. W *Panelu sterowania* kliknij *System i konserwacja*.
3. Na stronie *System i konserwacja* przewiń listę w dół i kliknij *Narzędzia administracyjne*.
4. Na stronie *Narzędzia administracyjne* kliknij dwukrotnie *Zarządzanie komputerem*.
5. W konsoli *Zarządzanie komputerem* kliknij dwukrotnie podwęzeł *Użytkownicy i grupy lokalne* węzła *Narzędzia systemowe*.
6. Wybierz węzeł *Grupy*, aby wyświetlić aktualną listę grup w systemie — rysunek 18.14.



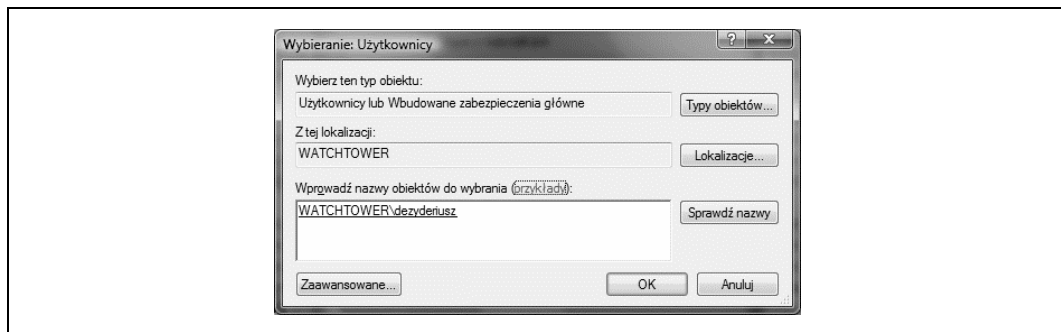
Rysunek 18.14. Przeglądanie grup w systemie

7. Kliknij prawym przyciskiem myszy węzeł *Grupy* i wybierz *Nowa grupa*. Zostanie otwarte okno dialogowe *Nowa grupa*, przedstawione na rysunku 18.15.



Rysunek 18.15. Tworzenie grup i dodawanie członków

8. Wpisz nazwę i opis grupy.
9. Kliknij przycisk *Dodaj*.
10. W oknie dialogowym *Wybieranie: Użytkownicy*, przedstawionym na rysunku 18.16, wpisz nazwę użytkownika, którego chcesz dodać do grupy. Musi to być nazwa użytkownika, a nie pełna nazwa konta.
11. Kliknij przycisk *Sprawdź nazwy* i wykonaj jedną z poniższych czynności:
 - Jeżeli dla każdego wpisu zostanie odnalezione dokładnie jedno dopasowanie, okno dialogowe zostanie automatycznie odpowiednio zaktualizowane, a wpis zostanie podkreślony.



Rysunek 18.16. Wybieranie użytkowników dodawanych do grupy

- Jeżeli znalezionych zostanie kilka dopasowań, zostanie wyświetlone dodatkowe okno dialogowe, umożliwiające wybranie nazwy lub nazw, które mają być użyte.
- Jeżeli dopasowanie nie zostanie znalezione, prawdopodobnie podano złą nazwę. Zmień nazwę w oknie dialogowym *Nie znaleziono nazwy* i kliknij ponownie przycisk *Sprawdź nazwy*.



Należy wpisać nazwę użytkownika, a nie pełną nazwę konta. Jeżeli zmieniłeś nazwę użytkownika zgodnie z opisem z punktu „Zmiana nazwy własnego konta” lub „Zmianianie nazw kont innych użytkowników”, tak naprawdę została zmieniona pełna nazwa powiązana z kontem, a nie nazwa użytkownika. Aby przejrzeć nazwy użytkowników powiązane z kontami w systemie, otwórz konsolę *Zarządzanie komputerem*, kliknij dwukrotnie podwęzeł *Użytkownicy i grupy lokalne* węzła *Narzędzia systemowe*. Wybierz węzeł *Użytkownicy* i kliknij dwukrotnie konto użytkownika.

12. Jeżeli zachodzi taka konieczność, powtórz krok 11. Po zakończeniu wybierania nazw kliknij przycisk *OK*, aby zamknąć okno dialogowe *Wybieranie: Użytkownicy*.
13. W oknie dialogowym *Nowa grupa* widoczne będą wybrane nazwy. Jeżeli popełniłeś błąd, zaznacz nazwę i usuń ją za pomocą przycisku *Usuń*.
14. Po zakończeniu dodawania i usuwania członków grupy kliknij przycisk *Utwórz*.

Dodawanie i usuwanie członków grup lokalnych

Członków grup lokalnych dodajemy i usuwamy za pomocą węzła *Lokalni użytkownicy i grupy*:

1. Kliknij *Start*, a następnie *Panel sterowania*.
2. W *Panelu sterowania* kliknij *System i konserwacja*.
3. Na stronie *System i konserwacja* przewiń listę w dół i kliknij *Narzędzia administracyjne*.
4. Na stronie *Narzędzia administracyjne* kliknij dwukrotnie *Zarządzanie komputerem*.
5. W konsoli *Zarządzanie komputerem* kliknij dwukrotnie podwęzeł *Użytkownicy i grupy lokalne* węzła *Narzędzia systemowe*.
6. Wybierz węzeł *Grupy*, aby wyświetlić aktualną listę grup w systemie.
7. Kliknij dwukrotnie grupę, z którą chcesz pracować.

8. Użyj przycisku *Dodaj*, aby za pomocą okna dialogowego *Wybieranie: Użytkownicy* dodać konta użytkowników do grupy, zgodnie z poprzednim opisem.
9. Użyj przycisku *Usuń*, aby usunąć konto użytkownika z grupy. Zaznacz konto, które ma zostać usunięte, i kliknij przycisk *Usuń*.
10. Po zakończeniu kliknij przycisk *OK*.

Zmianie nazw lokalnych kont użytkowników i grup

Ponieważ system operacyjny śledzi użytkowników i grupy za pomocą SID, możemy bezpiecznie zmieniać nazwy kont, nie martwiąc się, że spowoduje to problemy z uprawnieniami i prawami dostępu. Choć można zmienić nazwę konta dowolnego użytkownika lub grupy, nie należy zmieniać domyślnych kont użytkowników i grup, nie rozważywszy wcześniej wpływu tej zmiany na innych użytkowników. Na przykład jeżeli zmienisz nazwę grupy *Administratorzy* na *Szefostwo*, możesz być jedyną osobą, która wie, że pierwotnie była to grupa *Administratorzy*. Jeżeli po upływie roku, czy też podobnego okresu, zapomnisz, że zmieniłeś nazwę grupy *Administratorzy*, możesz pomyśleć, że grupa ta w jakiś tajemniczy sposób zniknęła z systemu.

Aby zmienić nazwę konta użytkownika lub grupy, postępuj zgodnie z poniższą instrukcją:

1. Otwórz konsolę *Zarządzanie komputerem*.
2. W węźle *Użytkownicy i grupy lokalne* wybierz odpowiednio folder *Użytkownicy* lub *Grupy*.
3. Kliknij prawym przyciskiem myszy nazwę konta i wybierz *Zmień nazwę*.
4. Wpisz nową nazwę konta, a następnie kliknij inny wpis.

Usuwanie grup

Usunięcie grupy jest trwałą operacją. Po usunięciu grupy nie można utworzyć grupy o tej samej nazwie i z tymi samymi uprawnieniami, ponieważ SID nowej grupy nie będzie zgodny z SID starej grupy. Usuwanie kont wbudowanych może bardzo silnie wpłynąć na funkcjonowanie systemu operacyjnego, więc nie należy tego robić.

Aby usunąć grupę, postępuj zgodnie z poniższą instrukcją:

1. Otwórz konsolę *Zarządzanie komputerem*.
2. W węźle *Użytkownicy i grupy lokalne* wybierz odpowiednio folder *Użytkownicy* lub *Grupy*.
3. Kliknij prawym przyciskiem myszy nazwę grupy i wybierz *Usuń*.
4. W okienku potwierdzenia kliknij przycisk *Tak*.

Bezpieczeństwo członków rodziny korzystających z komputera

Jako rodzic, nauczyciel czy bibliotekarz będziesz wykorzystywał ochronę rodzicielską do zabezpieczania młodych ludzi korzystających z internetu przed dostępem do nieodpowiednich treści. Kontrola rodzicielska umożliwia zarządzanie czterema szerokimi kategoriami ustawień systemu Windows. Należą do nich:

Ograniczenia przy korzystaniu z internetu

Blokuje dostęp do witryn internetowych — albo automatycznie, albo na podstawie listy skonfigurowanej przez administratora — oraz możliwość pobierania plików.

Limity czasu

Kontroluje czas, w którym użytkownik może korzystać z komputera — blokuje lub umożliwia dostęp o określonych porach dnia.

Ograniczenia gier

Kontroluje, czy i w jakiego typu gry może grać użytkownik.

Ograniczenia aplikacji

Kontroluje rodzaje aplikacji, jakie użytkownik może uruchomić podczas korzystania z komputera.

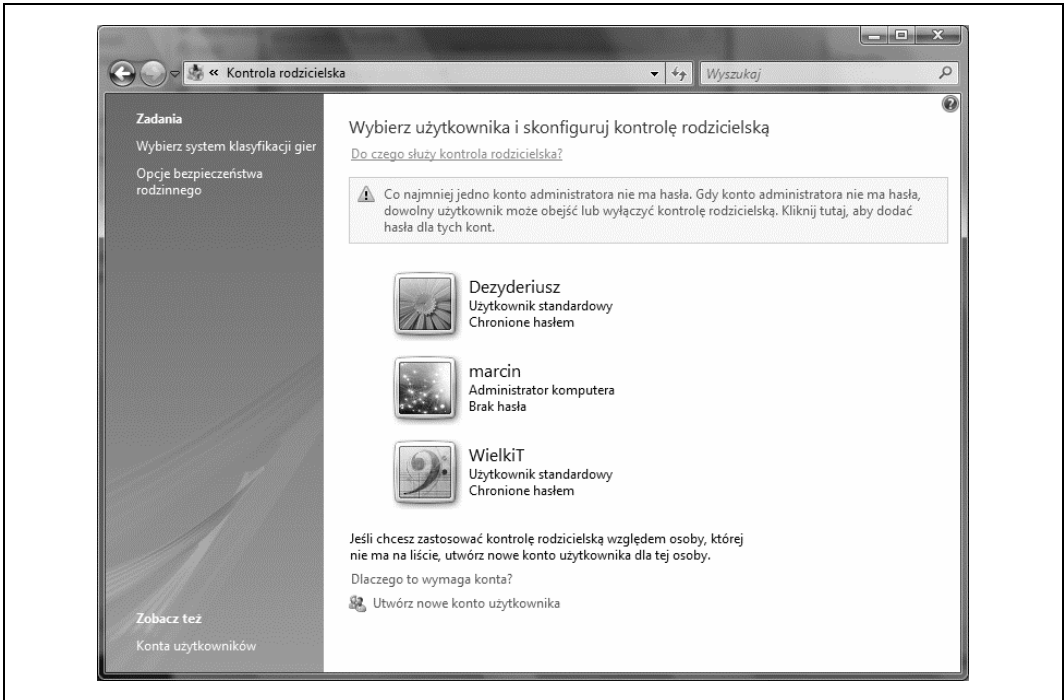
Gdy kontrola rodzicielska jest włączona, możemy również zbierać informacje o wykorzystaniu komputera, wybrać system oceny gier oraz skonfigurować przypomnienia o raportach aktywności.

Włączanie kontroli rodzicielskiej

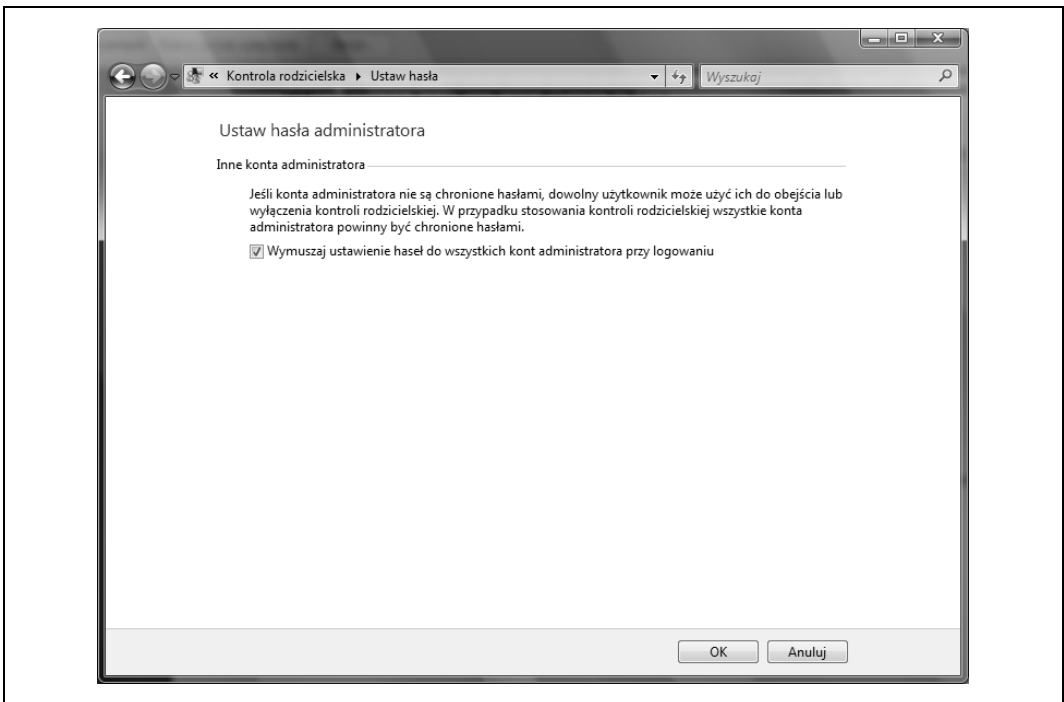
Kontrola rodzicielska może zostać włączona jedynie dla standardowych kont użytkowników lokalnego komputera. Nie można włączyć kontroli rodzicielskiej dla administratorów ani nie można jej włączyć w biurze dla kont użytkowników domeny. Każdy użytkownik wyznaczony jako administrator lokalnego komputera może skonfigurować kontrolę rodzicielską i przeglądać raporty aktywności użytkowników podlegających jej.

Aby włączyć kontrolę rodzicielską, postępuj zgodnie z poniższą instrukcją:

1. Kliknij *Start*, a następnie *Panel sterowania*.
2. W *Panelu sterowania* kliknij *Konta użytkowników i bezpieczeństwo rodzinne*, a następnie *Konta użytkowników*.
3. Na stronie *Konta użytkowników* kliknij łącze *Zarządzaj innym kontem*.
4. Kliknij łącze *Konfigurowanie ustawień kontroli rodzicielskiej*. Na stronie *Wybierz użytkownika i skonfiguruj kontrolę rodzicielską*, przedstawionej na rysunku 18.17, zostanie wyświetlona lista wszystkich użytkowników komputera oraz krótkie podsumowanie konfiguracji ich kont. Jeżeli dla konta włączona jest kontrola rodzicielska, zostanie to uwzględnione w podsumowaniu.
5. Wszystkie konta administracyjne w systemie powinny być zabezpieczone hasłem, by uniemożliwić dzieciom i innym osobom posiadającym standardowe konta ominięcie lub wyłączenie kontroli rodzicielskiej. Jeżeli w systemie występują konta administracyjne niezabezpieczone hasłem, na stronie *Wybierz użytkownika i skonfiguruj kontrolę rodzicielską* zostanie wyświetlone ostrzeżenie.
6. Aby usunąć wyświetlane ostrzeżenie o brakującym hasle, kliknij tekst ostrzeżenia. Zostanie wyświetlona strona *Ustaw hasła administratora*, przedstawiona na rysunku 18.18. Domyślnie jest na niej zaznaczona opcja *Wymuszaj ustawienie hasel do wszystkich kont administratora przy logowaniu*. Aby wymusić ustawienie hasła przez wszystkich użytkowników kont administracyjnych przy następnym logowaniu, zaakceptuj to ustawienie i kliknij przycisk *OK*.

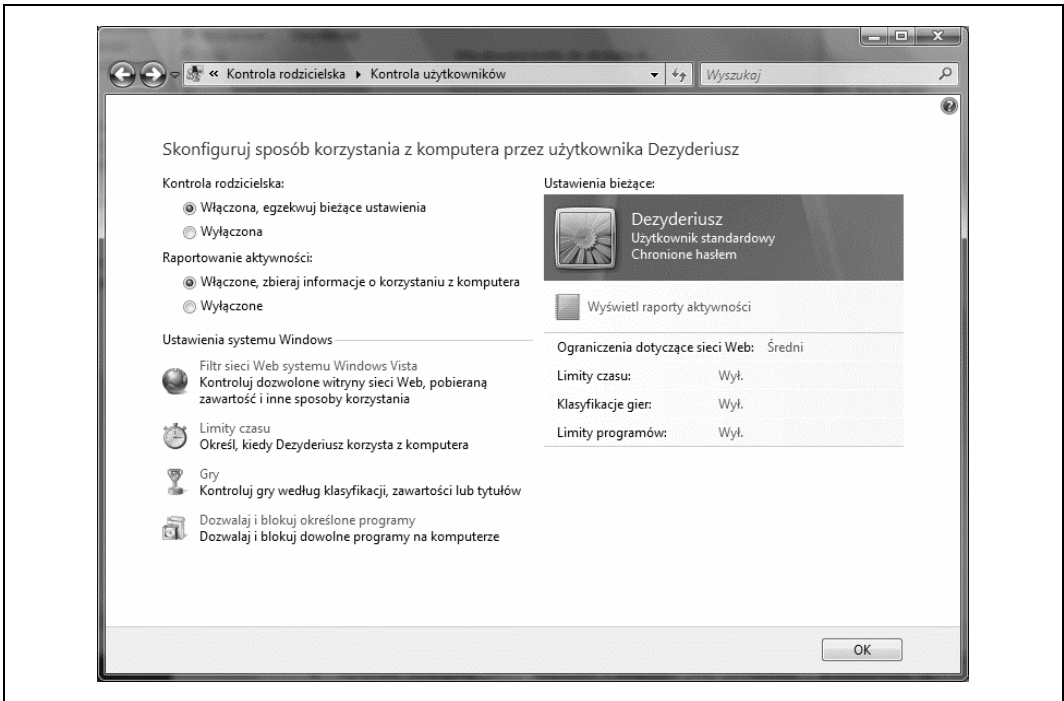


Rysunek 18.17. Konfigurowanie kontroli rodzicielskiej



Rysunek 18.18. Wymuszanie posiadania hasła przez wszystkich administratorów

7. Kliknij konto, dla którego chcesz włączyć kontrolę rodzicielską.
8. Na stronie *Skonfiguruj sposób korzystania z komputera przez użytkownika...*, przedstawionej na rysunku 18.19, zaznacz opcję *Włączona, egzekwuj bieżące ustawienia* w obszarze *Kontrola rodzicielska*, aby włączyć kontrolę.



Rysunek 18.19. Konfigurowanie kontroli rodzicielskiej

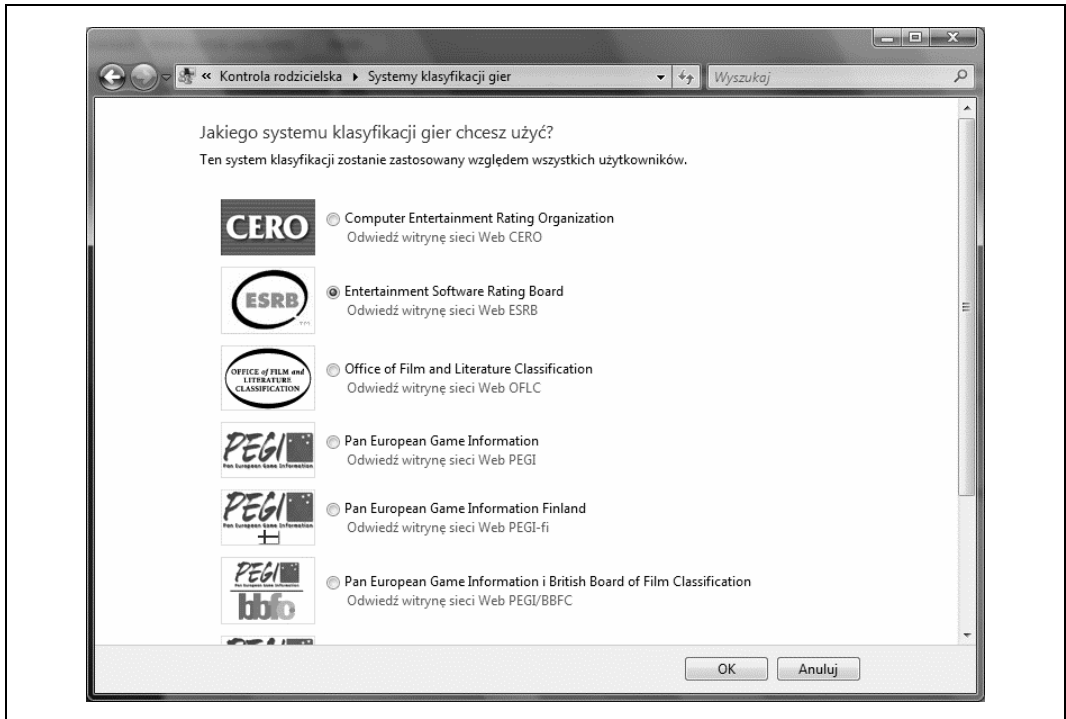
9. Aby włączyć raportowanie aktywności, zaznacz opcję *Włączone, zbieraj informacje o korzystaniu z komputera* w obszarze *Raportowanie aktywności*.
10. Kliknij przycisk *OK*, aby zastosować wprowadzone ustawienia, a następnie skonfiguruj kontrolowane ustawienia systemu Windows (zostanie to opisane w kolejnych podrozdziałach). Pamiętaj, aby wybrać system klasyfikacji gier oraz skonfigurować przypomnienia raportów aktywności, jeżeli zachodzi taka potrzeba.

Wybieranie systemu klasyfikacji gier

Systemy klasyfikacji gier, takie jak ten stosowany przez Entertainment Software Ratings Board (ESRB), mają na celu pomoc w ochronie młodych ludzi przed określonymi typami treści przeznaczonymi dla dorosłych, zamieszczanymi w grach i w internecie. Możesz uzyskać więcej informacji na temat dostępnych systemów klasyfikacji oraz wybrać ten, który będzie stosowany domyślnie, postępując zgodnie z poniższą instrukcją:

1. Kliknij *Start*, a następnie *Panel sterowania*.
2. W *Panelu sterowania* kliknij *Konta użytkowników i bezpieczeństwo rodzinne*, a następnie *Konta użytkowników*.

3. Na stronie *Konta użytkowników* kliknij łącze *Zarządzaj innym kontem*.
4. Kliknij łącze *Konfigurowanie ustawień kontroli rodzicielskiej*.
5. W lewym panelu głównej strony *Kontrola rodzicielska* kliknij łącze *Wybierz system klasyfikacji gier*.
6. Na stronie *Jakiego systemu klasyfikacji gier chcesz użyć?*, przedstawionej na rysunku 18.20, można przejrzeć dostępne systemy klasyfikacji gier. Domyślnie stosowany system zależy od ustawień regionalnych komputera.



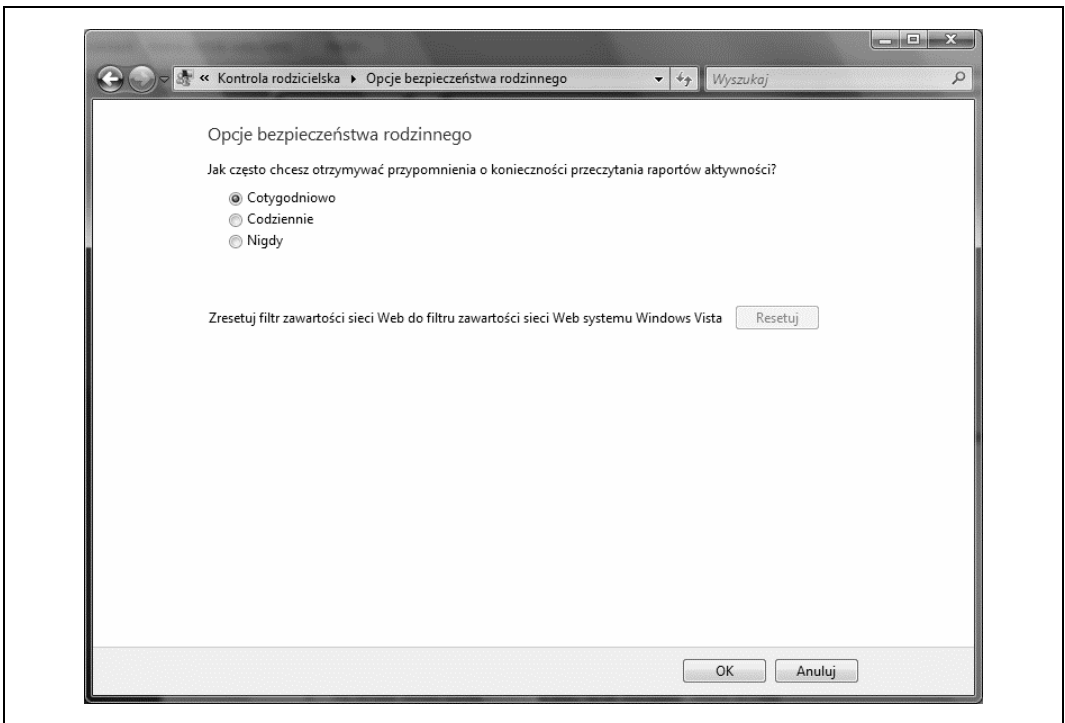
Rysunek 18.20. Wybieranie systemu klasyfikacji gier

7. Jeżeli chcesz zmienić domyślnie stosowany system klasyfikacji, kliknij nazwę żadanego systemu. Pod każdą opcją znajduje się odnośnik do witryny prowadzącej klasyfikację gier. Jeżeli masz pytania dotyczące systemu klasyfikacji, kliknij ten odnośnik, aby otworzyć witrynę w programie Internet Explorer. Będziesz mógł przeczytać o organizacji oraz o prowadzonym przez nią systemie klasyfikacji.
8. Kliknij przycisk *OK*, aby zastosować zmiany i powrócić do strony *Kontrola rodzicielska* w *Panelu sterowania*.

Konfigurowanie przypomnień kontroli rodzicielskiej

Po skonfigurowaniu kontroli rodzicielskiej domyślnie co tydzień będzie wyświetlane przypomnienie o konieczności przeczytania raportu aktywności. Jeżeli chcesz zmienić sposób funkcjonowania przypomnień, postępuj zgodnie z poniższą instrukcją:

1. Kliknij *Start*, a następnie *Panel sterowania*.
2. W *Panelu sterowania* kliknij *Konta użytkowników i bezpieczeństwo rodzinne*, a następnie *Konta użytkowników*.
3. Na stronie *Konta użytkowników* kliknij łącze *Zarządzaj innym kontem*.
4. Kliknij łącze *Konfigurowanie ustawień kontroli rodzicielskiej*.
5. W lewym panelu głównej strony *Kontrola rodzicielska* kliknij łącze *Opcje bezpieczeństwa rodzinnego*.
6. Na stronie *Opcje bezpieczeństwa rodzinnego*, przedstawionej na rysunku 18.21, określ, jak często mają być wyświetlane przypomnienia o konieczności przeczytania raportów aktywności: co tydzień, codziennie czy w ogóle.



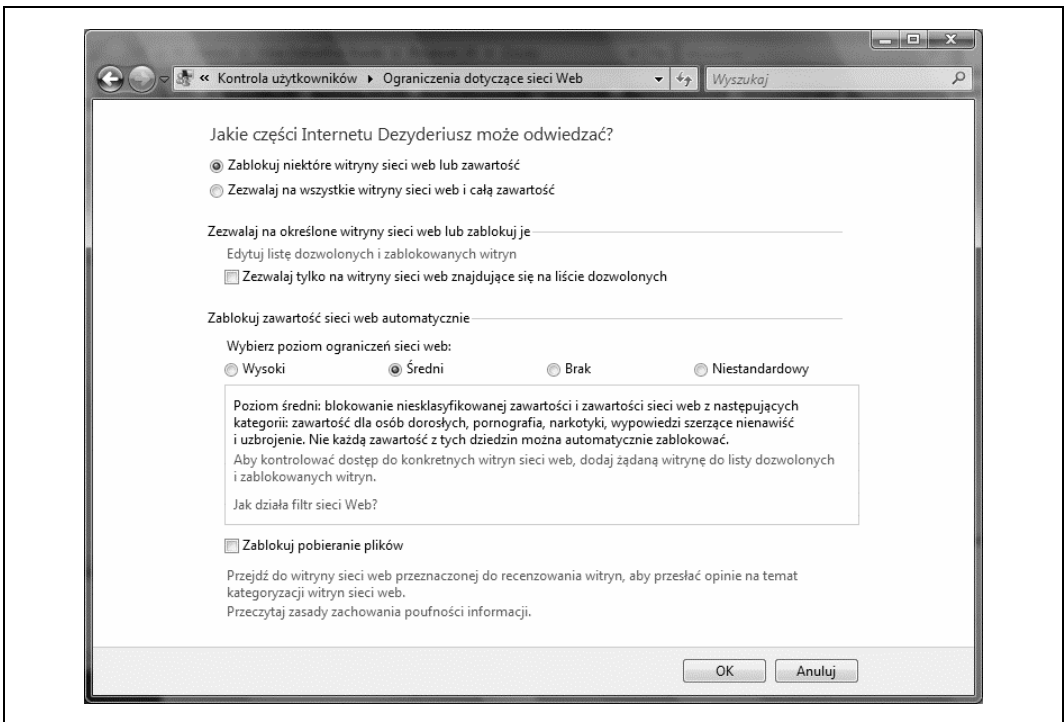
Rysunek 18.21. Konfigurowanie przypomnień o raportach aktywności

7. Kliknij przycisk *OK*.

Konfigurowanie filtra sieci Web systemu Windows Vista

Filtr sieci Web systemu Windows Vista określa dozwolone witryny i treści. Jeżeli kontrola rodzicielska została włączona, niektóre ograniczenia zostaną zastosowane automatycznie. Aby zmienić sposób stosowania ograniczeń lub skonfigurować pozostałe, postępuj zgodnie z poniższą instrukcją:

1. Kliknij *Start*, a następnie *Panel sterowania*.
2. W *Panelu sterowania* kliknij *Konta użytkowników i bezpieczeństwo rodzinne*, a następnie *Konta użytkowników*.
3. Na stronie *Konta użytkowników* kliknij łącze *Zarządzaj innym kontem*.
4. Kliknij łącze *Konfigurowanie ustawień kontroli rodzicielskiej*, a następnie kliknij konto, dla którego chcesz wprowadzić ograniczenia.
5. Na stronie *Skonfiguruj sposób korzystania z komputera przez użytkownika...* kliknij w obszarze *Ustawienia systemu Windows* łącze *Filtr sieci Web systemu Windows Vista*.
6. Na stronie *Jakie części Internetu ... może odwiedzać?*, przedstawionej na rysunku 18.22, automatycznie zaznaczona jest opcja *Zablokuj niektóre witryny sieci web lub zawartość*. Gdy ustawienie to jest aktywne, można za pomocą dodatkowych opcji określić poziom ograniczeń. Jeżeli nie chcesz ograniczać dostępu do witryn internetowych, wybierz opcję *Zezwalaj na wszystkie witryny sieci web i całą zawartość*, kliknij przycisk *OK* i pominiń kolejne kroki.



Rysunek 18.22. Konfiguracja ograniczeń dotyczących internetu

7. Domyślnie, gdy włączona jest kontrola rodzicielska, system Windows Vista automatycznie blokuje określone typy zawartości witryn internetowych w oparciu o poziom ograniczeń. Można wybrać jeden z poniższych poziomów ograniczeń:

Wysoki

Blokuje wszystkie treści poza witrynami przeznaczonymi dla dzieci. Dziecko będzie miało dostęp jedynie do witryn przeznaczonych dla dzieci oraz witryn, które samodzielnie wyznaczysz jako dozwolone.

Średni

Próbuje automatycznie zablokować niepoddającą się klasyfikacji zawartość oraz witryny z treściami przeznaczonymi dla dorosłych, pornografią, dotyczącymi narkotyków, broni i nawołujące do nienawiści. Można również samodzielnie blokować określone witryny lub zezwalać na ich odwiedzanie.

Brak

Żadne treści nie będą blokowane automatycznie. Można samodzielnie zablokować określone strony, dopisując je do listy witryn zablokowanych.

Niestandardowy

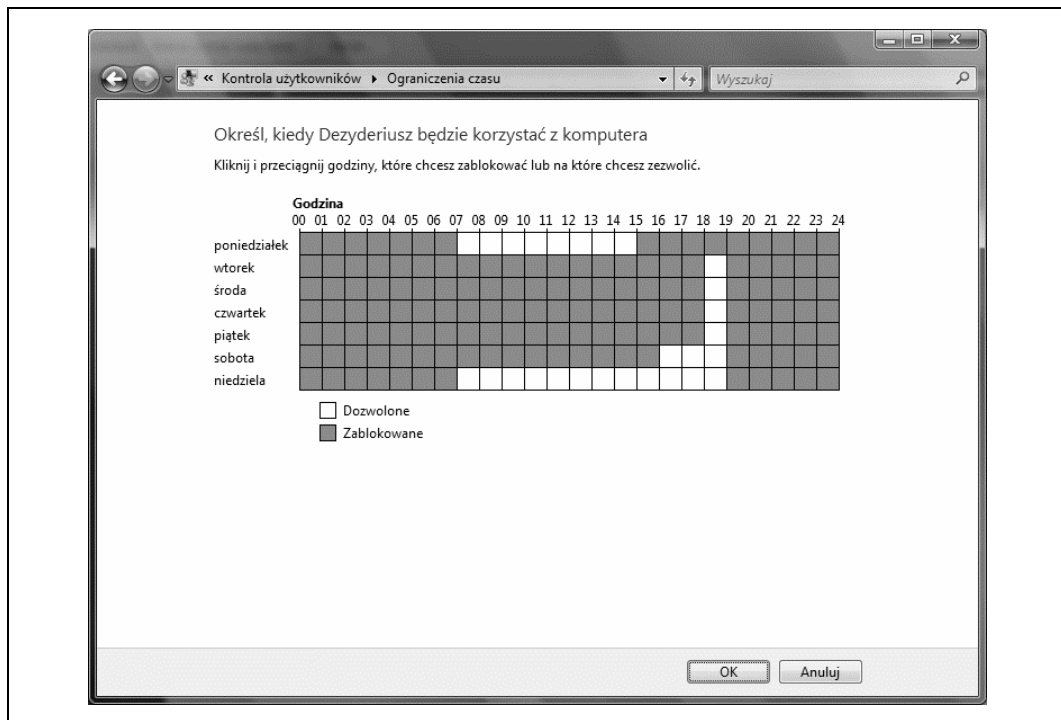
Umożliwia wybranie rodzajów treści, które Windows Vista powinien próbować zablokować automatycznie. Możemy wybrać blokowanie następujących rodzajów treści: pornografii, zawartości dla osób dorosłych, wychowania seksualnego, wypowiedzi szerzących nienawiść, informacji na temat konstruowania bomb, uzbrojenia, narkotyków, alkoholu, wyrobów tytoniowych, hazardu i niesklasyfikowanej zawartości. Można również samodzielnie blokować określone witryny lub zezwalać na ich odwiedzanie.

8. Aby samodzielnie zablokować określoną witrynę lub zezwolić na jej odwiedzanie, kliknij łącze *Edytuj listę dozwolonych i zablokowanych witryn*. W celu zablokowania witryny wpisz jej adres internetowy i kliknij przycisk *Zablokuj*, a następnie *OK*.
9. Pobrane pliki mogą zawierać złośliwe programy lub treści, do których dostępu nie powinny mieć dzieci. Aby zablokować możliwość pobierania plików, zaznacz opcję *Zablokuj pobieranie plików*.
10. Kliknij przycisk *OK*, aby zapisać ustawienia.

Konfigurowanie limitów czasowych

Limity czasu kontrolują czas, w którym użytkownik może korzystać z komputera, przez blokowanie lub umożliwianie zalogowania się do komputera w wyznaczonych godzinach. Jeżeli kontrola rodzicielska została włączona, limity czasu nie są ustawione. Aby skonfigurować limity czasu, postępuj zgodnie z poniższą instrukcją:

1. Kliknij *Start*, a następnie *Panel sterowania*.
2. W *Panelu sterowania* kliknij *Konta użytkowników i bezpieczeństwo rodzinne*, a następnie *Konta użytkowników*.
3. Na stronie *Konta użytkowników* kliknij łącze *Zarządzaj innym kontem*.
4. Kliknij łącze *Konfigurowanie ustawień kontroli rodzicielskiej*, a następnie kliknij konto, dla którego chcesz wprowadzić ograniczenia.
5. Na stronie *Skonfiguruj sposób korzystania z komputera przez użytkownika...* kliknij w obszarze *Ustawienia systemu Windows* łącze *Limity czasu*.
6. Na stronie *Określ, kiedy ... będzie korzystać z komputera*, przedstawionej na rysunku 18.23, możesz określić dozwolone i zablokowane godziny.
7. Kliknij i przeciągnij nad dozwolonymi godzinami, aby je zablokować.
8. Kliknij i przeciągnij nad zablokowanymi godzinami, aby je odblokować.
9. Kliknij przycisk *OK*, aby zapisać ustawienia.

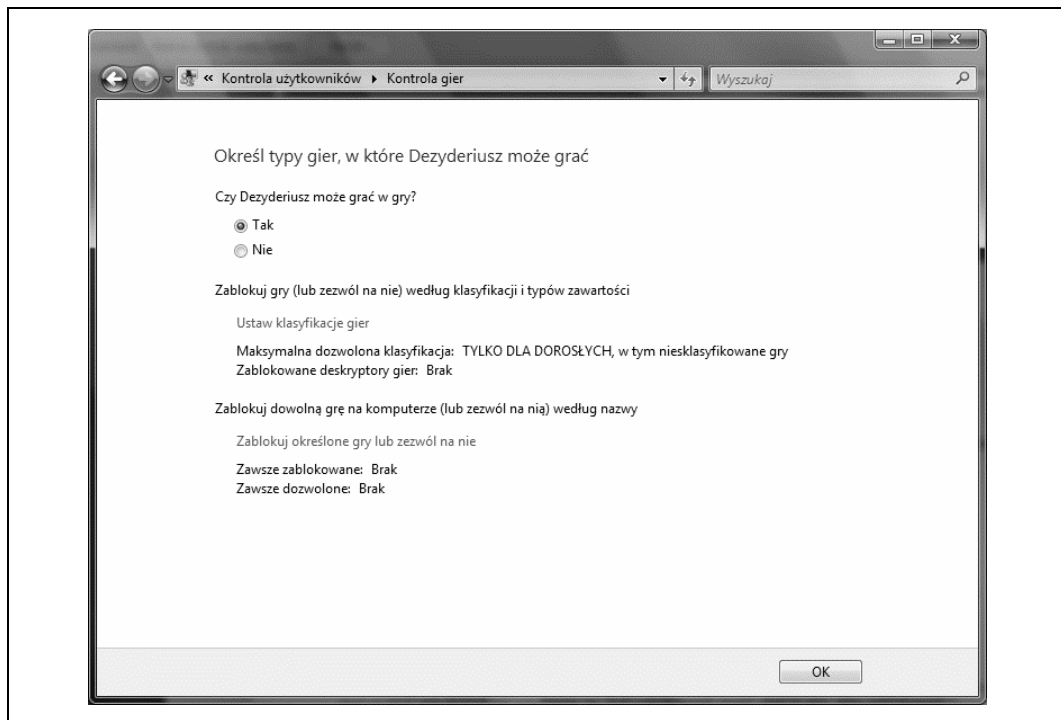


Rysunek 18.23. Konfigurowanie ograniczeń czasu

Konfigurowanie ograniczeń związanych z grami

Dzięki ograniczeniom związanym z grami można kontrolować, czy i w jakim typie gry może grać użytkownik. Nawet jeżeli kontrola rodzicielska została włączona, użytkownicy mogą grać w gry każdego typu. Ograniczenia dotyczące gier można skonfigurować, postępując zgodnie z poniższą instrukcją:

1. Kliknij *Start*, a następnie *Panel sterowania*.
2. W *Panelu sterowania* kliknij *Konta użytkowników i bezpieczeństwo rodzinne*, a następnie *Konta użytkowników*.
3. Na stronie *Konta użytkowników* kliknij łącze *Zarządzaj innym kontem*.
4. Kliknij łącze *Konfigurowanie ustawień kontroli rodzicielskiej*, a następnie kliknij konto, dla którego chcesz wprowadzić ograniczenia.
5. Na stronie *Skonfiguruj sposób korzystania z komputera przez użytkownika...* kliknij w obszarze *Ustawienia systemu Windows* łącze *Gry*.
6. Na stronie *Określ typy gier, w które ... może grać*, przedstawionej na rysunku 18.24, opcja *Czy ... może grać w gry?* jest domyślnie ustawiona na *Tak* i użytkownik może grać w gry. Aby zablokować możliwość grania w gry, zaznacz opcję *Nie* w obszarze *Czy ... może grać w gry?*, kliknij przycisk *OK* i pomiń kolejne kroki.



Rysunek 18.24. Konfigurowanie ograniczeń dotyczących gier

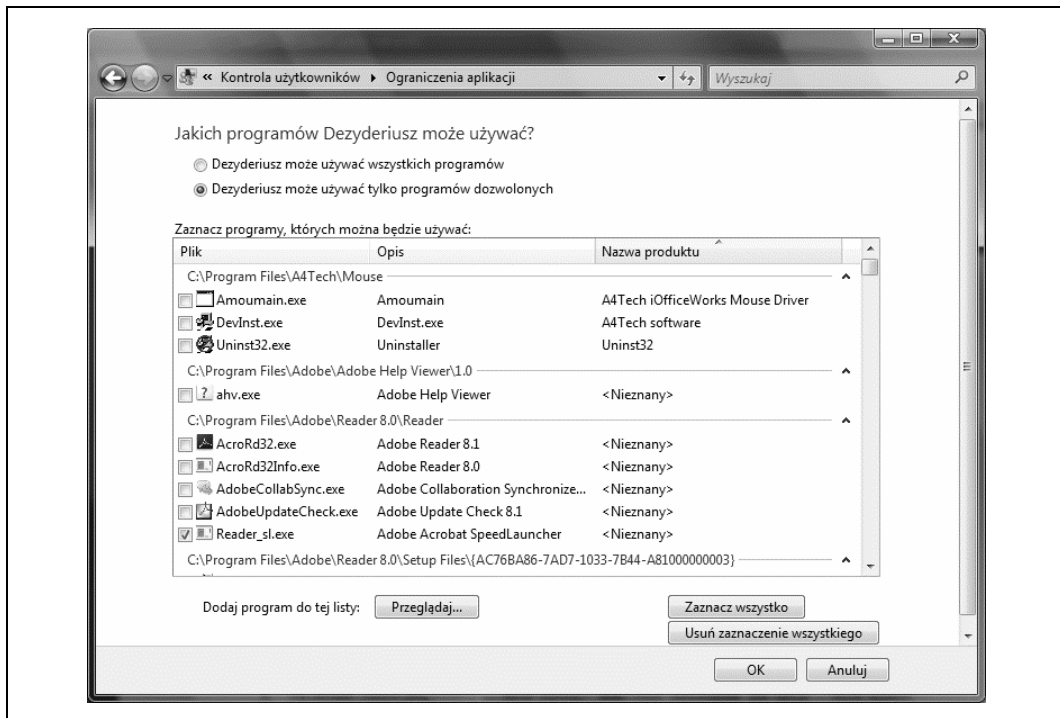
7. Aby zablokować korzystanie z gier lub zezwolić na nie, w zależności od rodzaju prezentowanych w nich treści, kliknij łącze *Ustaw klasyfikacje gier* i wybierz odpowiednią klasyfikację gier dla użytkownika, po czym kliknij przycisk *OK*.
8. Aby zezwolić na granie w określone gry na podstawie ich nazwy lub zablokować taką możliwość, kliknij łącze *Zablokuj określone gry lub zezwól na nie*, wybierz odpowiednie gry i kliknij przycisk *OK*.
9. Kliknij przycisk *OK*, aby zapisać ustawienia.

Konfigurowanie ograniczeń aplikacji

Ograniczenia aplikacji kontrolują rodzaje aplikacji, które może uruchamiać użytkownik. Jeżeli kontrola rodzicielska zostanie włączona, domyślnie użytkownik będzie mógł uruchamiać wszystkie programy i żadne programy nie będą ograniczane. Aby skonfigurować ograniczenia aplikacji, postępuj zgodnie z poniższą instrukcją:

1. Kliknij *Start*, a następnie *Panel sterowania*.
2. W *Panelu sterowania* kliknij *Konta użytkowników i bezpieczeństwo rodzinne*, a następnie *Konta użytkowników*.
3. Na stronie *Konta użytkowników* kliknij łącze *Zarządzaj innym kontem*.
4. Kliknij łącze *Konfigurowanie ustawień kontroli rodzicielskiej*, a następnie kliknij konto, dla którego chcesz wprowadzić ograniczenia.

5. Na stronie *Skonfiguruj sposób korzystania z komputera przez użytkownika...* kliknij w obszarze *Ustawienia systemu Windows* łącze *Dozwalaj i blokuj określone programy*.
6. Na stronie *Jakich programów ... może używać?* domyślnie zaznaczona jest opcja *... może używać wszystkich programów*. Aby wprowadzić ograniczenia w uruchamianiu programów jedynie do określonych, wybierz opcję *... może używać tylko programów dozwolonych*. Zostanie wyświetlona lista wszystkich programów zainstalowanych w komputerze, co obrazuje rysunek 18.25.



Rysunek 18.25. Konfigurowanie ograniczeń aplikacji

7. Teraz możemy wybrać dozwolone programy. Zaznacz pole wyboru obok nazwy programu, który może być uruchamiany przez użytkownika. Usuń zaznaczenie pola wyboru obok nazwy programu, jeżeli nie chcesz, aby użytkownik mógł go uruchamiać. Ewentualnie kliknij przycisk *Zaznacz wszystko*, aby zaznaczyć wszystkie programy, a następnie stopniowo usuwaj zaznaczenia z pól wyboru obok nazw programów, których użytkownik nie powinien uruchamiać.
8. Kliknij przycisk *OK*, aby zapisać ustawienia. Po każdej instalacji programu, który może uruchamiać użytkownik, należy powtórzyć ten proces, aby umożliwić uruchomienie programu oraz powiązanych z nim plików wykonywalnych.

Dostęp do raportów aktywności

Po włączeniu kontroli rodzicielskiej możemy przeglądać raporty aktywności, zawierające szczegółowe informacje na temat aktywności użytkownika podczas pracy z komputerem.

Aby włączyć raportowanie aktywności, postępuj zgodnie z poniższą instrukcją:

1. Kliknij *Start*, a następnie *Panel sterowania*.
2. W *Panelu sterowania* kliknij *Konta użytkowników i bezpieczeństwo rodzinne*, a następnie *Konta użytkowników*.
3. Na stronie *Konta użytkowników* kliknij łącze *Zarządzaj innym kontem*.
4. Kliknij łącze *Konfigurowanie ustawień kontroli rodzicielskiej*, a następnie kliknij konto, dla którego chcesz wprowadzić ograniczenia.
5. Na stronie *Skonfiguruj sposób korzystania z komputera przez użytkownika...* kliknij w obszarze *Raportowanie aktywności* łącze *Włączone, zbieraj informacje o korzystaniu z komputera*.
6. Kliknij przycisk *OK*, aby zapisać ustawienia.

Aby przejrzeć raporty aktywności użytkownika, postępuj zgodnie z poniższą instrukcją:

1. Kliknij *Start*, a następnie *Panel sterowania*.
2. W *Panelu sterowania* kliknij *Konta użytkowników i bezpieczeństwo rodzinne*, a następnie *Konta użytkowników*.
3. Na stronie *Konta użytkowników* kliknij łącze *Zarządzaj innym kontem*.
4. Kliknij łącze *Konfigurowanie ustawień kontroli rodzicielskiej*, a następnie kliknij konto, dla którego chcesz wprowadzić ograniczenia.
5. Kliknij łącze *Wyświetl raporty aktywności*, aby otworzyć stronę *Podgląd aktywności*, przedstawioną na rysunku 18.26. Domyślnie *Podgląd aktywności* dostarcza podsumowanie wszystkich kategorii zbieranych informacji. Aby uzyskać bardziej szczegółowe informacje, rozwiń węzeł *Aktywność konta* lub *System ogólny*.
6. Dostęp do szczegółowych informacji z danej kategorii można uzyskać, klikając nagłówek kategorii w lewym panelu.
7. Dostęp do szczegółowych informacji z danej podkategorii można uzyskać, klikając nagłówek podkategorii w lewym panelu.

Szczegóły wykorzystania komputera są podzielone na następujące kategorie:

Przeglądanie stron sieci Web:

Odwiedzane strony sieci Web

Lista witryn internetowych, odwiedzonych przez użytkownika, wraz z datą i godziną odwiedzin.

Zablokowano witryny sieci Web

Lista witryn internetowych, do których dostęp został zablokowany. Również zawiera datę i godzinę próby odwiedzenia.

Zastępowanie sieci web

Lista witryn internetowych, do których dostęp początkowo został zablokowany, na skutek interwencji innego użytkownika z uprawnieniami administracyjnymi zezwolono jednak na odwiedzinę. Także zawiera datę i godzinę.

Pobieranie plików

Lista pobranych plików wraz z datą i godziną pobrania.

Generuj raport	Data	Godzina	Zmienione przez	Zmienione konto	Zmodyfikowane ustawienie	Nowe ustawienie	Stare ustawienie
Aktywność konta Dezyderusz							
Przejrzenie stron sieci Web	2007-08-13	21:35:27	marcin	Wszyscy użytkownicy	Ostatnie wyświetlenie dziennika	2007-08-13	2007-08-13
Odwiedzone witryny sieci Web	2007-08-13	17:51:17	marcin	dezyderusz	Zablokuj niesklasyfikowaną zawartość sieci Web	Wyt.	Wyt.
Zablokowane witryny sieci Web	2007-08-13	17:51:17	marcin	dezyderusz	Poziom filtru sieci Web	Niestandardowy	Średni
Zastępowanie sieci web	2007-08-13	17:03:47	marcin	dezyderusz	Ostatnie wyświetlenie dziennika	2007-08-13	2007-07-19
Pobieranie plików	2007-08-13	16:37:04	marcin	tomek	Włączono funkcję WPC	Wyt.	Wyt.
system	2007-08-13	16:37:04	marcin	tomek	Gra: dozwolone maksimum	TYLKO DLA DOROSŁYCH	Brak
Godziny logowania	2007-08-13	16:37:04	marcin	tomek	Gra: zezwól na niesklasyfikowaną	Wyt.	Brak
Aplikacje	2007-08-13	16:37:03	marcin	tomek	Ograniczenia gier	Wyt.	Brak
Uruchomione aplikacje	2007-08-13	16:37:03	marcin	tomek	Zablokuj niesklasyfikowaną zawartość sieci Web	Wyt.	Wyt.
Zastępowanie aplikacji	2007-08-13	16:37:03	marcin	tomek	Poziom filtru sieci Web	Średni	Średni
Gry	2007-08-13	16:37:03	marcin	tomek	Zablokowano pobieranie z sieci Web	Wyt.	Brak
Gry rozegrane	2007-08-13	16:37:03	marcin	tomek	Filtrowanie sieci Web	Wyt.	Wyt.
Wiadomość e-mail	2007-08-13	16:37:03	marcin	tomek	Ograniczenia aplikacji użytkownika	Wyt.	Brak
Odebrano wiadomość e-mail	2007-08-13	16:37:03	marcin	tomek	Godziny logowania użytkownika	Pn (24g), Wt (24g), Śr (2...)	Pn (0g), Wt (0g), Śr (0g), ...
Wysłano wiadomość e-mail	2007-08-13	16:37:03	marcin	tomek	Ograniczenia godzinowe użytkownika	Wyt.	Wyt.
Zmiana listy kontaktów	2007-08-13	16:37:03	marcin	tomek	Żądania zastąpienia użytkownika	Wyt.	Brak
Wiadomości błyskawiczne	2007-08-13	16:37:03	marcin	tomek	Wymagane logowanie	Wyt.	Brak
Konwersacje	2007-08-13	16:17:25	marcin	dezyderusz	Włączono funkcję WPC	Wyt.	Brak
Kamera internetowa	2007-08-13	16:17:25	marcin	dezyderusz	Gra: dozwolone maksimum	TYLKO DLA DOROSŁYCH	Brak
Audio	2007-08-13	16:17:25	marcin	dezyderusz	Ograniczenia gier	Wyt.	Brak
Rozstrzygnięcia	2007-08-13	16:17:24	marcin	dezyderusz	Gra: zezwól na niesklasyfikowaną	Wyt.	Brak
Wymiana plików	2007-08-13	16:17:24	marcin	dezyderusz	Zablokuj niesklasyfikowaną zawartość sieci Web	Wyt.	Brak
Wymiana łącz	2007-08-13	16:17:24	marcin	dezyderusz	Poziom filtru sieci Web	Średni	Średni
Wiadomość SMS	2007-08-13	16:17:24	marcin	dezyderusz	Zablokowano pobieranie z sieci Web	Wyt.	Brak
Zmiana listy kontaktów	2007-08-13	16:17:24	marcin	dezyderusz	Filtrowanie sieci Web	Wyt.	Brak
Multimedia	2007-08-13	16:17:23	marcin	dezyderusz	Ograniczenia aplikacji użytkownika	Wyt.	Wyt.
Aktywność konta Justynka	2007-08-13	16:17:23	marcin	dezyderusz	Godziny logowania użytkownika	Pn (24g), Wt (24g), Śr (2...)	Pn (0g), Wt (0g), Śr (0g), ...
Aktywność konta WielkiT	2007-08-13	16:17:23	marcin	dezyderusz	Ograniczenia godzinowe użytkownika	Wyt.	Wyt.
System ogólny	2007-08-13	16:17:23	marcin	dezyderusz	Żądania zastąpienia użytkownika	Wyt.	Brak
Zmiany ustawień	2007-08-13	16:17:23	marcin	dezyderusz	Wymagane logowanie	Wyt.	Brak
Zmiany kont					Włączono funkcję WPC	Wyt.	Brak
Zmiany zegara systemowego							
Nieudane próby logowania							

Rysunek 18.26. Przeglądanie raportów aktywności

System:

Godziny logowania

Lista dat i godzin logowania się użytkownika do systemu oraz długość sesji.

Aplikacje:

Uruchomione aplikacje

Lista aplikacji uruchomionych przez użytkownika oraz aplikacji, których uruchomienie zostało zablokowane. Zawiera daty i godziny. W przypadku uruchomionych aplikacji podawany jest również czas pracy aplikacji.

Zastępowanie aplikacji

Lista programów, których uruchomienie zostało początkowo zablokowane, ale na skutek interwencji innego użytkownika z prawami administratora zostało ponownie umożliwione. Zawiera daty i godziny.

Gry:

Gry rozegrane

Zawierająca daty i godziny lista gier uruchomionych przez użytkownika oraz gier, których uruchomienie zostało zablokowane. W przypadku gier uruchomionych podawana jest również długość rozgrywki.

Wiadomość e-mail:

Odebrano wiadomość e-mail

Zawierająca daty i godziny lista odebranych e-maili wraz z nadawcami, tematem oraz listą załączników.

Wysłano wiadomość e-mail

Zawierająca daty i godziny lista wysłanych e-maili wraz z odbiorcami, tematem oraz listą załączników.

Zmiana listy kontaktów

Zawierająca daty i godziny lista kontaktów e-mailowych, które zostały zmienione, wraz ze szczegółami dotyczącymi tego, kto zmienił kontakt i jakiego typu zmiany wprowadził.

Wiadomości błyskawiczne:

Konwersacje

Lista podjętych konwersacji, zawierająca szczegółowe informacje o uczestnikach oraz daty i godziny.

Kamera internetowa

Lista wykorzystania kamery internetowej, zawierająca szczegółowe informacje o uczestnikach sesji oraz datach i godzinach.

Audio

Lista wiadomości błyskawicznych, w których wykorzystano łączność głosową, zawierająca szczegółowe informacje o uczestnikach sesji oraz datach i godzinach.

Rozgrywka

Lista rozegranych gier z użyciem wiadomości błyskawicznych, zawierająca szczegółowe informacje o uczestnikach rozgrywki, datach i godzinach.

Wymiana plików

Lista wymienionych plików podczas pracy z komunikatorem, zawierająca nazwy plików oraz szczegółowe informacje o uczestnikach wymiany, datach i godzinach.

Wymiana łączy

Lista wymienionych odnośników podczas pracy z komunikatorem, zawierająca adres, na który wskazuje odnośnik, oraz szczegółowe informacje o uczestnikach wymiany, a także daty i godziny.

Wiadomość SMS

Lista wymienionych wiadomości SMS, zawierająca tekst wiadomości oraz szczegółowe informacje o uczestnikach wymiany, a także daty i godziny.

Zmiana listy kontaktów

Lista zmian w kontaktach komunikatora wraz ze szczegółami dotyczącymi tego, kto zmienił kontakt i jakiego typu zmiany wprowadził. Zawiera również daty i godziny.

Multimedia:

Odtworzone multimedia

Lista multimediiów odtworzonych przez użytkownika, zawierająca daty i godziny. Przedstawia informacje o typie, tytule, albumie i odtwarzaczu. Jeżeli multimedia zawierają wulgaryzmy, jest to również zaznaczone na liście.

System ogólny:

Zmiany ustawień

Lista zmian wprowadzonych w ustawieniach komputera wraz ze szczegółami dotyczącymi tego, kto zmienił ustawienia i jakiego typu zmiany wprowadził. Zawiera daty i godziny.

Zmiany kont

Lista zmian w ustawieniach kont wraz ze szczegółami dotyczącymi tego, kto zmienił ustawienia i jakiego typu zmiany wprowadził. Zawiera daty i godziny.

Zmiany zegara systemowego

Lista zmian ustawień zegara systemowego wraz ze szczegółami dotyczącymi tego, kto zmienił ustawienia i jakiego typu zmiany wprowadził, zawierająca daty i godziny. Jeżeli podejrzewamy, że dziecko zmienia zegar systemowy, aby obejść limit czasu, tutaj możemy przekonać się, czy mamy rację.

Nieudane próby logowania

Lista nieudanych prób logowania, zawierająca nazwę konta, powód niepowodzenia oraz daty i godziny.